

**DANS CE  
NUMÉRO :**

Mot du directeur général	2
Plan directeur de l'eau	2
Gestion environnementale des fossés	3
Végétaliser vos berges à petit prix	3
Congé de maternité	3
Bande riveraine au travail	4
Projets agricoles	4
Programme Écol'eau	5
Suivi de la qualité de l'eau	5
24 heures des sciences!	6
Suivi de la lutte aux cyanobactéries	6
Milieus de villégiature	6
Répertoire de bonnes actions	7
Les eaux souterraines au Bas-Saint-Laurent	7
À surveiller en 2015	8

## TOUTES ET TOUS DANS LA MÊME DIRECTION

Toutes et tous dans la même direction, c'est le souhait le plus cher que je nourris pour la Nouvelle Année et c'est l'esprit dans lequel se sont effectuées les activités réalisées en 2014.

«De l'eau de qualité en quantité suffisante dans un écosystème en santé où tous les citoyens sont sensibilisés et responsabilisés envers la ressource en eau comme étant une richesse et un patrimoine à protéger et à conserver.» Telle est la vision qui guidera l'application de notre Plan directeur de l'eau, déposé au mois de mars 2014.

J'accorde beaucoup d'importance au Plan directeur de l'eau parce que ce document s'est construit à toutes ses étapes, portrait, diagnostic, vision, enjeux, orientations, objectifs et plan d'action, dans la concertation de tous les acteurs de l'eau, et où on demandait à chacun, chacune, à toutes les étapes, de présenter son point de vue, son expérience et ses intérêts propres. Cette con-

struction en concertation est ce qui en constitue sa force et en suscite l'adhésion.



**Francis Gagné, président du conseil d'administration de l'OBVNEBSL**

Lorsque notre Plan directeur de l'eau aura reçu l'approbation du gouvernement, probablement dans la première moitié de la nouvelle année, nous aurons alors un document mobilisateur qui nous servira de feuille de route pour les prochaines années, et où nos partenaires pourront voir en tout temps où nous sommes, vers où nous nous dirigeons et quelle contribution est attendue de leur part pour atteindre ensemble, toujours en concerta-

tion et en partenariat, les objectifs fixés.

Nous sommes prêts : un Conseil d'administration solide, des Comités locaux de l'eau ouverts et une petite équipe dynamique qui a réalisé avec détermination et brio ses mandats. Nous sommes prêts pour la mise en œuvre de notre plan d'action.

Je profite avec joie de l'arrivée du Nouvel An pour remercier tous nos partenaires qui nous ont appuyés tout au long de 2014 dans la réalisation de nos projets visant à améliorer notre milieu de vie par une eau saine.

Je me fais le porte-parole du conseil d'administration, des quatre Comités sectoriels de l'eau, nos précieux acteurs sur le territoire, et de l'équipe professionnelle des employés pour vous souhaiter une période des Fêtes chaleureuse et une Nouvelle Année 2015 remplie de bonheur!

Francis Gagné, président

*N'imprimez pas ce bulletin, consultez-le plutôt à l'écran!*

## Mot du directeur général



Simon Tweddell,  
Directeur général

«...c'est avec  
beaucoup  
d'humilité que j'ai  
accepté, après six  
mois d'intérim, le  
poste de directeur  
général à  
l'OBVNEBSL...»

D'abord, j'aimerais souligner que c'est avec beaucoup d'humilité que j'ai accepté, après six mois d'intérim, le poste de directeur général à l'OBVNEBSL en avril dernier. Je remercie d'ailleurs les administrateurs de l'OBVNEBSL pour leur confiance.

Ainsi, il me fait extrêmement plaisir à titre de directeur général de vous présenter cette édition de notre *Point de chute* qui met en lumière des activités et des projets en cours ou terminés cette année sur les bassins versants du Nord-Est du Bas-Saint-Laurent. Projets et autres activités qui n'auraient pu être réalisés sans le dévouement

incontestable de l'équipe de la permanence de l'OBVNEBSL que je souhaite remercier chaleureusement. Je tiens à remercier Véronique Pinard, biologiste, qui a été avec nous pendant trois ans et qui relève maintenant de nouveaux défis, Marie-Hélène Cauchon, géographe, coordonnatrices de projets qui a une année très chargée et qui sera en congé de maternité pour la prochaine année ainsi que Christian Hubert, agent de projets et des communications.

Je voudrais au passage re-souhaiter la bienvenue à Louis David Pitre, biologiste, chargé de projets et nouvellement recruté pour assurer la mise en œuvre de

notre Plan directeur de l'eau (PDE). À ce sujet, je suis très fier du dépôt du PDE le 27 mars dernier qui a été réalisé en concertation avec les acteurs de l'eau des bassins versants du Nord-Est du Bas-Saint-Laurent au cours des quatre dernières années.

Par ses mandats de concertation, de sensibilisation, d'information et comme en témoignent les pages de cette édition du *Point de chute*, l'OBVNEBSL a su encore cette année être présent dans plusieurs secteurs d'activité en lien avec la gestion intégrée de l'eau et des écosystèmes associés.

Bonne lecture et bon temps des fêtes à tous!

## Plan directeur de l'eau (PDE)

Le Plan directeur de l'eau du Nord-Est du Bas-Saint-Laurent a été déposé au MDDEFP (maintenant le MDDELCC) le 27 mars 2014, après quatre ans d'élaboration et de consultation des acteurs de l'eau. Le PDE est présentement en processus d'analyse auprès de dix ministères.

Au besoin, des bonifications sont suggérées par ces derniers à l'OBVNEBSL, qui les intègre dans le document. Ce

processus de consultation permet aux ministères impliqués de prendre connaissance et d'approuver le contenu du PDE de l'OBVNEBSL. Il est fort probable que l'OBVNEBSL dispose, au printemps prochain, d'un PDE approuvé par le gouvernement du Québec et que s'amorce alors sa mise en œuvre.

En particulier, le PDE représente un plan quinquennal de gestion intégrée de l'eau à l'échelle des bassins versants du territoire et concerne l'ensemble des acteurs de l'eau, provenant tant des secteurs agricole,

municipal, forestier, industriel que récréotouristique.

Ainsi, il présente le portrait le plus précis possible de la situation socio-environnementale du territoire. Ensuite, il pose un diagnostic des problématiques environnementales, identifie les enjeux, orientations, axes d'intervention et résultats à atteindre. Enfin, le PDE identifie les moyens d'action à mettre en œuvre avec l'échéancier prévu, le financement nécessaire, les acteurs responsables de la mise en œuvre et les indicateurs de résultats.



Vue aérienne  
de la rivière  
Rimouski

Photo: Armand Dubé

# Gestion environnementale des fossés

L'érosion de plusieurs fossés entraîne des sédiments et du phosphore qui peuvent nuire à la qualité de l'eau des lacs et des rivières. Il est toutefois possible d'opter pour des pratiques permettant de stabiliser les fossés et de réduire le transport des polluants vers les plans d'eau. La méthode du tiers inférieur, qui est maintenant devenue une norme au Ministère des Transports du Québec, permet de réduire de 60% le coût d'entretien des fossés.

Dans ce contexte, l'OBVNEBSL a invité, encore

une fois cette année, des cadres des municipalités et les employés des travaux publics à participer à une formation sur la gestion environnementale des fossés le 26 mai dernier à Matane. La formation a été animée par M. Jean-Claude Thibault, l'instigateur de la technique du tiers inférieur, et M. Jean-François Martel, tous deux de l'organisme RAPPEL. En tout, douze personnes, représentant sept municipalités, ont pris part à la formation.

Cette formation permet d'être avisés des différentes méthodes

à mettre en application pour une gestion efficace et environnementale des fossés. De plus, une sortie sur le terrain permet aux participants d'être bien outillés pour mettre en application les techniques acquises.



Entretien de fossé routier

**«Ainsi, c'est grâce aux 45 commandes de riverains que l'OBVNEBSL a pu distribuer près de 700 plants!»**

## « Végétaliser vos berges à petit prix »

Pour une deuxième année, l'OBVNEBSL a complété une campagne de distribution d'arbres et arbustes destinés à la végétalisation des bandes riveraines des lacs et cours d'eau de son territoire.

En tout, six variétés d'arbustes indigènes et une essence d'arbres ont été sélectionnés pour leur croissance rapide, leur facilité d'implantation, leur capacité racinaire à stabiliser le sol et leur qualité esthétique: la vigne vierge, le myrique baumier, le rosier rugueux, la

spirée à larges feuilles, le sureau du Canada et le thuya occidental.

Cette campagne s'est étalée du début mai à la mi-juin. Des



Point de distribution à Rimouski

points de distribution ont été établis sur l'ensemble du Nord-Est du Bas-Saint-Laurent, soit à Trois-Pistoles, Rimouski, St-Marcellin, Mont-Joli et St-Ulric.

Ainsi, c'est grâce aux 45 commandes de riverains que l'OBVNEBSL a pu distribuer près de 700 plants! Encore une fois cette année, le succès de la campagne n'aurait pas été possible sans la participation assidue de la population bas-laurentienne!

À l'année prochaine pour une prochaine champagne d'arbres!

## Notre coordonatrice de projets en congé de maternité



Marie-Hélène Cauchon, coordonatrice de projets à l'OBV, deviendra l'heureuse maman d'une petite fille au mois de décembre. Toute l'équipe désire souligner cette naissance à venir et souhaite beaucoup de bonheur à toute la famille!



## « Bande riveraine au travail »



Arbustes aux petits soins, le long du ruisseau Levasseur!

«L'OBVNEBSL a ainsi érigé huit seuils dissipateurs d'énergie et a procédé à la plantation de 260 arbustes!»

Cette année, l'Organisme des bassins versants du Nord-Est du Bas-Saint-Laurent (OBVNEBSL) a réalisé des aménagements le long du cours d'eau Levasseur, grâce à l'aide financière de la Fondation de la faune du Québec (FFQ). L'OBVNEBSL a ainsi érigé huit seuils dissipateurs d'énergie et a procédé à la plantation de 260 arbustes!

### Seuils dissipateurs d'énergie

D'abord, l'ajout de nouveaux seuils permettra d'accroître le nombre de site de frai potentiel en plus d'offrir un milieu invitant à l'omble de fontaine déjà présente dans le cours d'eau. L'objectif est de créer des chutes et des fosses pour diversifier et améliorer l'habitat faunique dans ce secteur. C'est pourquoi une succession de huit seuils fauniques a été réalisée le long du cours d'eau.

Seuls les matériaux en place ont été utilisés lors de l'aménagement des seuils.

### Plantation d'arbustes

Ensuite, les 260 arbustes ont été plantés dans trois tronçons différents. Ainsi, les arbustes produiront de l'ombrage pour maintenir la température de l'eau du ruisseau fraîche à proximité des seuils fauniques aménagés en plus de filtrer les polluants (pesticides et engrais) entre le champ et le cours d'eau. Également, ces plantations permettront

d'améliorer la connectivité entre les différents habitats du bassin versant.

### «Bande riveraine au travail»

Enfin, dans un souci de préserver les arbustes plantés, six affichettes «Bande riveraine au travail» ont été apposées sur des pieux et déployées tout le long des bandes riveraines aménagées. Ces affichettes permettront aux agriculteurs de voir clairement la limite à respecter du haut de leur machinerie.



Affichette «Bande riveraine au travail»

## Projets agricoles

Le *Prime-Vert* est un programme d'appui du MA-PAQ, axé sur l'agro-environnement, qui a pour objectif d'aider les propriétaires d'exploitations agricoles à relever les défis que pose la protection de l'environnement.

Afin de pouvoir faire bénéficier aux agriculteurs d'un appui financier substantiel visant notamment à

leur faire adopter des modes de production respectueux de l'environnement, l'OBV a procédé durant l'année à une mobilisation des agriculteurs dans les bassins versants (BV) des rivières Centrale (St-Simon) et Blanche (St-Ulric). Ce projet de mobilisation fait partie de l'approche collective de gestion de l'eau par bassin versant du *Prime-Vert*.

Jusqu'à maintenant, dans le BV de la rivière Centrale,

dix entreprises agricoles sur quatorze ont adhéré à la démarche collective (71%). Toutefois, pour le BV de la rivière Blanche, ce sont 22 entreprises agricoles sur 35 qui ont adhéré à la démarche collective (63%).

Dans ces deux cas, l'objectif est d'atteindre 75% de mobilisation. Alors, les adhérents pourront bénéficier d'un financement de 90% sur les aménagements du *Prime-Vert*!

Rivière Centrale (St-Simon)



# Programme Écol'eau

Pour sensibiliser les jeunes à l'importance de la protection de l'environnement, l'OBV dispose d'un programme éducatif : *Écol'eau*. Cette année, plus de 350 élèves, distribués dans neuf écoles primaires, elles-mêmes réparties sur l'ensemble des bassins versants du Nord-Est du Bas-Saint-Laurent, ont pris part à différents volets de ce programme.

D'abord, 300 élèves ont eu la chance de partager leur salle de classe avec un aquarium-incubateur rempli d'œufs de saumons ou de truites. Ainsi, ils ont pu, au fil des semaines, suivre au jour le jour la transformation de ces oeufs en alevins!

Au total, parmi les sept classes impliquées dans ce volet d'*Écol'eau*, cinq ont bénéficié d'œufs de saumons. Les deux classes restantes ont, quant à elles, profité d'œufs de truites. La distribution des oeufs s'est fait en fonction de la proximité des écoles participantes avec le milieu naturel du poisson. Ainsi, grâce à un bon taux de survie d'alevins dans la plupart des

aquariums, la totalité des classes a pu compléter le projet avec la mise à l'eau des alevins.

Ensuite, deux classes se sont intéressées aux milieux humides de notre région. Ce sont près de cinquante élèves qui ont réalisé des expériences en classe afin



**Mise à l'eau d'alevins de saumons dans la rivière Rimouski**

de découvrir le fonctionnement et les richesses des milieux humides. Le programme s'est terminé par la visite d'un milieu humide de la région afin que les élèves puissent voir et entendre toute sa diversité.

### Commandites

Cette année, l'OBVNEBSL a initié un projet de commandites, dans le but de l'aider à pérenniser son programme *Écol'eau*. Dans ce contexte, les démarches

ont porté leurs fruits, puisque trois entreprises de la région ont décidé gracieusement de l'appuyer financièrement, pour un montant total de 650\$: la Coop Purdel, la Pourvoirie de la Seigneurie du Lac Métis et la ZEC Bas-Saint-Laurent. On les remercie grandement!

### Écol'eau volet aquarium en classe:

#### Écoles:

- du Grand-Pavois-Sainte-Agnès (Rimouski)
- de la- Rose-des-Vent (Rimouski)
- de l'Aquarelle (Rimouski)
- du Portage-de-la-Rivière (Sainte-Angèle)
- des Cheminots-de Saint-Rémi (Price)
- des Vieux-Moulins (St-Hubert-de-Rivière-du-Loup)
- Sainte-Marie (St-Jean-de-Dieu)

### Écol'eau volet milieux humides:

#### Écoles:

- Norjoli (Mont-Joli)
- des Hauts-Plateaux-Marie-Élisabeth (Saint-Gabriel)

«Cette année, plus de 350 élèves (...) ont pris part à différents volets de ce programme.»

## Suivi de la qualité de l'eau

Dans le cadre du Réseau-Rivière du MDDELCC, l'équipe de l'OBV a suivi, en 2014, la qualité de l'eau de six rivières sur l'ensemble de son territoire. Parmi ces dernières, la rivière Rouge, située à Sainte-Angèle-de-Mérici, a été suivie pour la première fois.

Pour l'ensemble des rivières considérées, les indices calculés ont révélés des résultats prélimi-

naires satisfaisants ou de bonne qualité:

### Cotes de la qualité de l'eau:

- ▲ : Bonne
- ▲ : Satisfaisante
- ▲ : Douteuse
- ▲ : Mauvaise
- ▲ : Très mauvaise

- ▲ Riv. Trois-Pistoles
- ▲ Riv. Sud-Ouest
- ▲ Riv. Rimouski
- ▲ Riv. Rouge
- ▲ Riv. Mitis
- ▲ Riv. Matane



**Rivière rouge, dans le bassin versant de la rivière Mitis**

# 24 heures de science!



Affiche des 24 heures de science! en 2014

Le vendredi 9 mai dernier, durant une période de 24 heures, une foule d'activités gratuites en science a été présentée aux quatre coins du Québec.

En tout, 339 activités ont été tenues et ont attirées plus de 36 000 participants! Un sommet depuis que l'événement a été créé en 2006.

Fait à noter, comme lors des précédentes éditions des 24

heures de science!, le Bas-Saint-Laurent a été une région particulièrement active, puisqu'elle a compté plus de 6 000 participants!

Dans ce contexte, l'OBVNEBSL a invité petits et grands à découvrir les différentes stratégies de camouflage des habitants des milieux humides d'ici et d'ailleurs. Cette activité a aussi été l'occasion d'en apprendre davantage sur leur mode de vie, leur chant

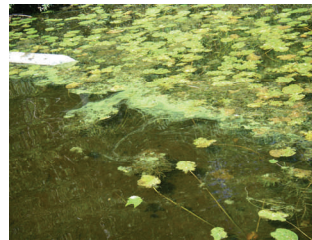
et leur identification. Ces activités se sont tenues à Matane et à Saint-Joseph-de-Lepage et ont attirées des dizaines de participants. Elles ont été réalisées en collaboration avec les Amis des milieux humides de Matane et l'entreprise d'experts-conseil en agrobiologie Terre-Eau.

Le prochain événement du 24 heures de science! se tiendra, l'année prochaine, les 8 et 9 mai 2015.

«...grâce aux observations vigilantes des villégiateurs, l'OBVNEBSL a pu suivre l'état de santé des lacs...»

Durant l'année 2014, des observations de floraison de cyanobactéries, non-confirmées par analyse, ont été signalées au lac Michaud, au mois de juillet et le 9 septembre dernier, de même qu'au lac Noir, les 20 et 21 juillet. Ce n'est que plus tard, le 22 août dernier, qu'une fleur d'eau a été confirmée par les analyses du MDDELCC, suite aux observations attentives d'un propriétaire riverain. Enfin,

au lac du Gros-Ruisseau, à



Fleur d'eau de cyanobactéries

Mont-Joli et Saint-Joseph-de-Lepage, une fleur d'eau

a également pu être confirmée par les analyses du MDDELCC.

Bref, grâce aux observations vigilantes des villégiateurs, l'OBVNEBSL a pu suivre l'état de santé des lacs et ainsi mettre en œuvre, avec ses partenaires, des actions pour sensibiliser les riverains à l'importance de minimiser les impacts de leurs activités sur la qualité de l'eau.

## Lacs de villégiature

L'OBV a procédé, en 2014, à une phase I du Petit lac Saint-Mathieu et du lac à Foin. Cette phase inclut une analyse de bandes riveraines, du substrat lacustre, des herbiers aquatiques et de la qualité d'eau. D'autre part, au lac à Vaillancourt, seul un

suivi de qualité de l'eau a été réalisé.

Pour la même période, l'OBV a aussi effectué une phase II au lac des Îles, au lac Noir et au lac à Gasse. Cette phase comprend une analyse de bande riveraine par propriété et propose un mode de conservation vo-

lontaire aux riverains. Pour ces lacs, des cahiers du propriétaire seront remis à l'été 2015. Ces cahiers permettent d'en savoir plus sur la santé d'un lac et sur les bonnes pratiques à adopter pour le préserver. Au printemps, ils ont été remis aux propriétaires du lac des Îles, visités en 2013.

Lac Noir (Saint-Marcellin)



# Lancement d'un répertoire de bonnes actions

## RÉPERT'EAU

À l'occasion des 15e Rendez-vous des OBV, tenu le vendredi 17 octobre dernier, le Regroupement des organismes de bassin versant du Québec et ses partenaires ont lancé le Répert'EAU. Ce répertoire en ligne permet de compiler des exemples concrets de bonnes pratiques en gestion de l'eau mises en œuvre par des intervenants municipaux (MRC et municipalités) de partout au Québec. Le Répert'EAU vise notamment à engendrer un changement de comportement des acteurs municipaux et

de leurs collaborateurs par l'adoption des bonnes pratiques généralement reconnues et par la diffusion d'exemples concrets novateurs. Il promeut la collaboration entre les OBV, les instances municipales et les ministères. Enfin, il permet de s'assurer que la gestion des ressources en eau intègre les trois sphères du développement durable : l'économie, l'environnement et la société.

Dans le contexte de cette inauguration, l'OBV a choisi de souligner, via le Répert'EAU, une bonne pratique environnementale de la ville de Matane. Cette pratique s'inscrit dans le cadre de la mise en place d'un plan progressif de renaturalisa-

tion des rives des îles du parc des Îles. Elle vise à améliorer la santé de la rivière Matane. Pour consulter la fiche de cette bonne action ou pour en savoir plus sur Répert'EAU, n'hésitez pas à consulter le site internet du répertoire :

<https://www.reperteau.info/>.



**Renaturalisation des rives du parc des Îles à Matane**

«Le rapport

final ainsi que

toutes les cartes

thématiques

produites

durant le projet

seront rendus

disponibles en

2015»

## Les eaux souterraines au Bas-Saint-Laurent

### PACES NEBSL

PROGRAMME D'ACQUISITION DE CONNAISSANCES SUR LES EAUX SOUTERRAINES NORD-EST DU BAS-SAINT-LAURENT

Les connaissances sur les eaux souterraines sont minimales et fragmentaires dans le Bas-Saint-Laurent où près de 60% de la population s'alimente à partir de cette ressource. À cause de cette réalité, le Programme d'acquisition de connaissances sur les eaux souterraines du Nord-Est du Bas-Saint-Laurent (PACES-NEBSL), pour lequel l'OBVNEBSL est partenaire, a été mis sur pied. Dans d'autres régions du Québec, d'autres projets PACES ont également vu le jour.

Ainsi, après avoir tracé un portrait diagnostique et avoir acquis

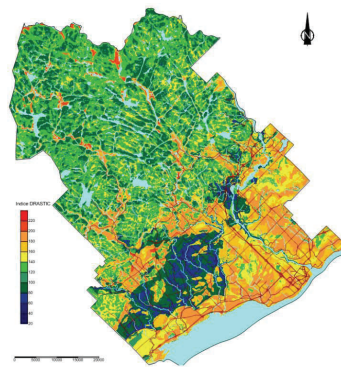
de nouvelles données sur les eaux souterraines du Bas-Saint-Laurent, l'équipe du PACES se consacre présentement à l'analyse et à la synthèse de l'ensemble des informations acquises. Le rapport final ainsi que toutes les cartes thématiques produites durant le projet seront rendus disponibles en 2015.

Ces livrables finaux contiendront entre autres de l'information sur les contextes géologique, hydrostratigraphique et hydrogéologique, le bilan hydrologique, la qualité de l'eau souterraine et la vulnérabilité des aquifères aux activités de surface.

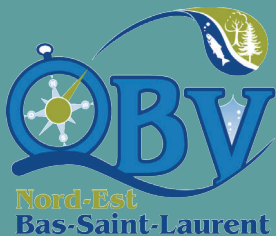
Pour suivre les activités du PACES-NEBSL, il est possible

de consulter son site internet ou celui créé par l'OBVNEBSL aux adresses suivantes:

<http://www.uqar.ca/pacesnebsl/>  
<http://obv.nordestbsl.org/paces.html>



**Exemple de rendu:** vulnérabilité des aquifères à la contamination (DRASTIC) en Mauricie (PACES, UQTR, 2013)



**Organisme des bassins versants  
du Nord-Est du Bas-Saint-Laurent**

23, rue de l'Évêché Ouest, suite 200  
Rimouski, (Québec), G5L 4H4

Téléphone : 418-724-5154

Télécopie : 418-725-4567

Suivez-nous sur Facebook et sur Twitter!



*Tous orientés vers l'eau!*

**À surveiller en 2015:**

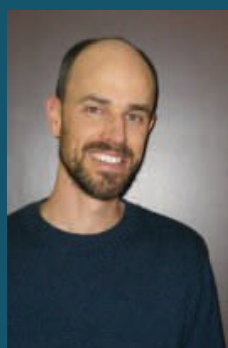
Acceptation du Plan directeur de l'eau du territoire de l'OBVNEBSL par le MDDELCC et mise en oeuvre des actions qu'il contient;

Événement public pour souligner l'acceptation du Plan directeur de l'eau;

Offre d'une nouvelle capsule sur la fragilité de l'habitat du saumon Atlantique, pour le niveau primaire et secondaire, dans le cadre du programme éducatif Écol'eau;

Adhésion des entreprises agricoles des bassins versants des rivières Centrale et Blanche à la démarche collective du Prime-Vert (MAPAQ);

Remise des cahiers du propriétaire aux villégiateurs du lac des Iles, du lac Noir et du lac à Gasse.



**Simon Tweddell**  
Directeur général  
(418) 724-5154 poste 203  
direction@obv.nordestbsl.org



**Marie-Hélène Cauchon**  
Coordonatrice de projets  
  
En congé de maternité

Toute l'équipe de  
l'OBVNEBSL  
vous souhaite de

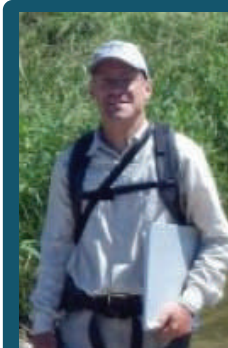
*Joyeuses*



*Fêtes!*



**Louis David Pitre**  
Chargé de projets  
(418) 724-5154 poste 220  
pde@obv.nordestbsl.org



**Christian Hubert**  
Agent de projets  
(418) 724-5154 poste 219  
environnement@obv.nordestbsl.org

**Les principaux partenaires financiers de l'OBVNEBSL :**

