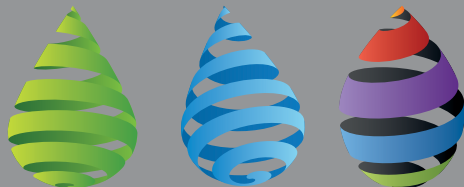


EAU

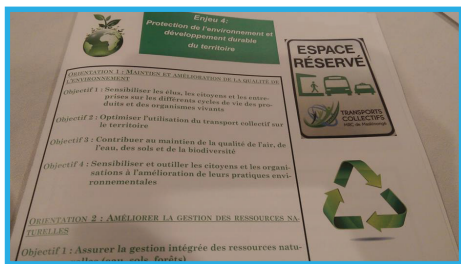


COURANT

Organisme de bassins versants des rivières du Loup et des Yamachiche - Volume 8, No. 1, Mars 2016



DANS LE SENS DE L'EAU...



VISION MASKINONGÉ

L'OBV était présent lors de la présentation de Vision Maskinongé. Cette activité nous a permis de mieux comprendre comment les projets de l'Organisme peuvent s'intégrer dans la MRC de Maskinongé.

2^e ATELIER EAUX SOUTERRAINES

Cet atelier, tenu par le RQES, a permis aux participants de se familiariser avec les bases de données géomatiques créées dans le cadre du PACES. Nathalie a pu renouer avec ses notions en géographie!

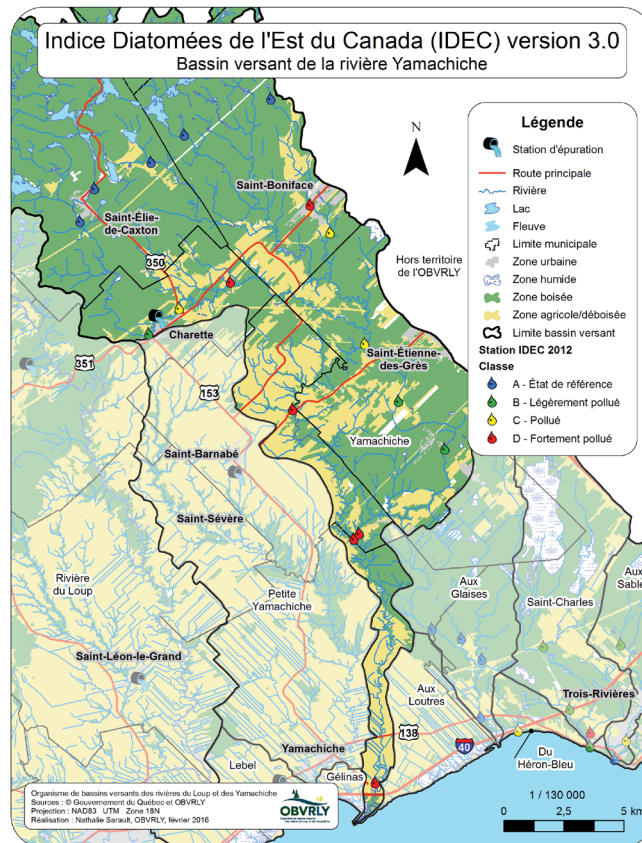
ÉCHANTILLONNAGE RÉSEAU-RIVIÈRES

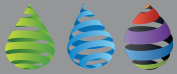
Les filles ont bravé la tempête pour échantillonner les cours d'eau du territoire. Pendant l'hiver, 5 stations situées à Saint-Alexis-des-Monts, Louiseville et Yamachiche sont en opération.

QUALITÉ DE L'EAU

IDEC 3.0 DANS LE BASSIN VERSANT DE LA RIVIÈRE YAMACHICHE

L'Indice Diatomées de l'Est du Canada (IDEC) version 3.0 a été utilisé en 2012 pour évaluer la qualité de l'eau de la rivière Yamachiche. Comme les diatomées sont très sensibles aux variations de pH, les communautés de diatomées des rivières ayant un pH neutre ou encore légèrement acide seront différentes des communautés des rivières alcalines. Deux sous-indices ont donc été développés afin de tenir compte du pH naturel des rivières du Québec, soit l'IDEC-neutre et l'IDEC-alcalin. Sur la carte suivante, on peut voir que la qualité de l'eau est très bonne en amont du bassin versant à Saint-Élie-de-Caxton. En aval des zones urbaines, les cours d'eau sont fortement pollués, de même que dans les zones agricoles. Les cours d'eau échantillonnés à Saint-Étienne-des-Grès en zones plus boisées se situent dans les classes B et C.





LES PARTENAIRES EN ACTION...

LA TORTUE DES BOIS, UNE ESPÈCE MENACÉE!

Par Francine Rivard, gestionnaire du projet Tortue des bois pour la rivière du Loup

Les tortues ont cohabité avec les dinosaures et franchissent les âges jusqu'à aujourd'hui; elles sont de véritables fossiles vivants qui ont survécu depuis la préhistoire! Il se trouve sur le territoire de la MRC de Maskinongé une espèce de tortue considérée comme menacée. Grâce à l'implication de M. Vianney Guillemette en 2005, depuis une dizaine d'années, un projet de protection de cette population de tortues est en place sur le territoire de Saint-Alexis-des-Monts dans l'habitat de la rivière du Loup.

Différentes activités ont vu le jour depuis : inventaires, formation destinée aux propriétaires habitant des zones écosensibles, aménagements, panneau d'interprétation, démarche de conservation, Réseau de surveillance, etc.

Il se pourrait qu'un jour vous la voyiez traverser la route. Tout naturellement, elle se déplace en quête de nourriture ou de lieux propices à la ponte et bien sûr pour se reproduire. Elle traverse les routes notamment à cause de la perte et de la fragmentation de son habitat naturel causé par l'incidence humaine. Comme les tortues prennent de nombreuses années à parvenir à maturité, la perte de femelles adultes constitue une menace sérieuse pour la survie de l'espèce tout entière. Une loi pour la protection des tortues interdit de les chasser, de les capturer, de les garder en captivité ou de les vendre et, pour les espèces désignées menacées, ces actes sont passibles d'une amende!



Merci de votre esprit de conservation!

S.V.P. Rapportez vos observations sur les déplacements de la tortue des bois à la gestionnaire du projet au **819 265-3039**

ON PARLE DE CONSERVATION DES MILIEUX NATURELS À LA MRC DE MASKINONGÉ

Par Nathalie Sarault, directrice générale

Le 14 janvier dernier avait lieu une journée de formation organisée par la MRC de Maskinongé : **La conservation en terres privées et le Répertoire des milieux naturels protégés du Québec.**

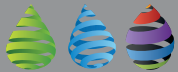
M. Eduardo Fonseca Arraes, coordonnateur au Réseau de milieux naturels protégés, un réseau actif depuis plus de 20 ans, nous a présenté les grandes lignes de la conservation en terres privées afin de bien comprendre les concepts et les enjeux. Aussi, il nous a expliqué les principales étapes d'une démarche de conservation avec un propriétaire et quels sont les éléments à considérer dans la gestion d'une propriété protégée. L'objectif premier de cette rencontre était de promouvoir le mouvement de la conservation de milieux naturels au Québec au bénéfice de la collectivité.

Les membres du Réseau gèrent et protègent plus de **70 000 ha** de milieux naturels répartis partout au Québec.

Afin d'en apprendre davantage, veuillez consulter le Répertoire des milieux naturels protégés du Québec : www.repertoiredesmilieuxnaturels.qc.ca ainsi que la Plateforme d'enregistrement : <http://plateforme-enregistrement.sigmont.org>. Le projet encourage les citoyens à découvrir les sites protégés près de chez eux. Actuellement, le Répertoire documente plus de 400 sites protégés en terres privées sur le territoire du Québec.

Avis à tous nos partenaires... Vous désirez partager un bon coup, n'hésitez pas à nous contacter!





ÇA COULE À L'OBVRLY!

EN AVANT, LES PROJETS FAUNIQVES!

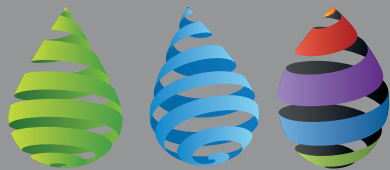
Par Nathalie Sarault, directrice générale

Afin de combler un manque d'information au niveau de la faune sur notre territoire d'intervention, nous avons mis de l'avant différents projets traitant de ce sujet. De plus, nous croyons qu'il est important de bien connaître les habitats fauniques et de sensibiliser les acteurs de l'eau à l'importance de préserver ceux-ci. C'est donc avec grand plaisir que nous vous présentons Mme Joanie Guimond qui agira à titre de technicienne en environnement pour ces futurs projets. Mme Guimond possède une grande expertise faunique, ce qui sera profitable pour l'Organisme.

Nos **objectifs** pour cette année sont de faire connaître les habitats fauniques, sensibiliser les acteurs de l'eau à l'importance de protéger ou d'améliorer les habitats fauniques, former les acteurs de l'eau quant aux moyens à prendre pour conserver, restaurer ou améliorer les habitats fauniques, reconnecter les habitats riverains du lac Saint-Pierre avec les îlots boisés du bassin versant de la rivière du Loup et favoriser les déplacements et la migration des espèces fauniques entre le lac Saint-Pierre (littoral et rives) et les îlots boisés du bassin versant de la rivière du Loup.



Les données qui seront récoltées cette année seront très utiles pour bonifier notre Plan directeur de l'eau (PDE) qui sera mis à jour en 2018.



Montrez-nous vos plus beaux clichés des cours d'eau de l'OBVRLY!



Paysages



Activités liées à l'eau



Utilisation du territoire



Faune et flore



Rivières, lacs, milieux humides, eaux pluviales, habitats fauniques... les thématiques sont nombreuses!

Envoyez-nous vos photos!

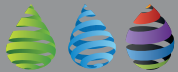
Par courriel au pde@obvrly.ca



*Pour les détails de l'utilisation des photos, rendez-vous sur le site Web de l'Organisme :

www.obvrly.ca





À VENIR

- 17 MARS 2016 - Gala Leadership en développement durable - Saint-Prosper
- 19 MARS 2016 - Journée d'informations sur les installations sanitaires - Louiseville
- 22 MARS 2016 - Journée mondiale de l'eau 2016 | [Surveillez la page Facebook de l'OBVRLY le 22 mars!](#)
- 23 MARS 2016 - Souper-bénéfice Fondation Trois-Rivières pour un développement durable - Trois-Rivières

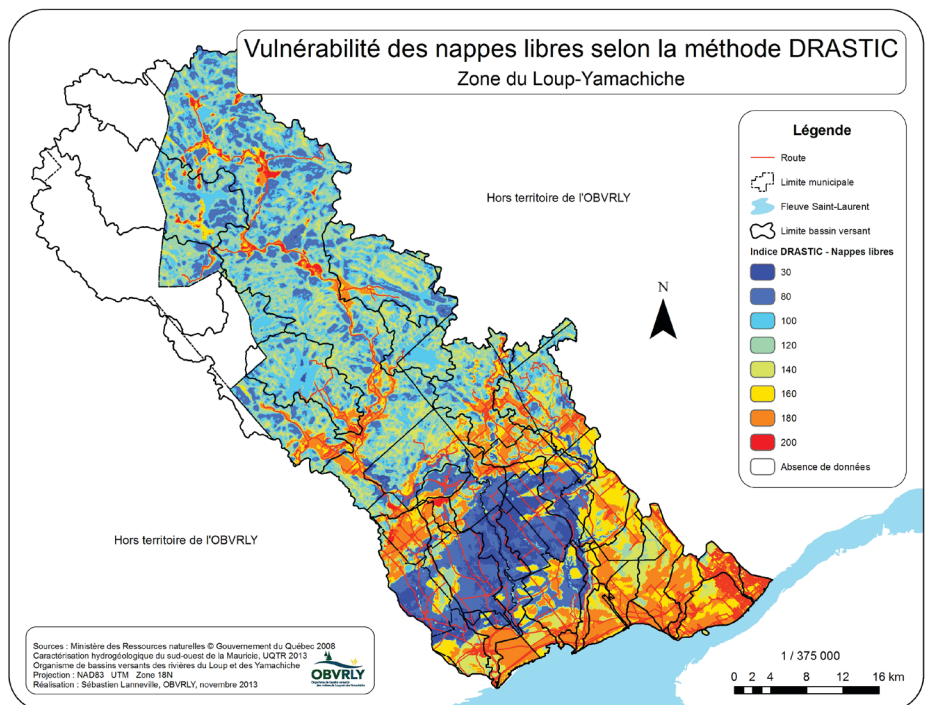
PDE-ÉCLAIR!

-PORTRAIT EAUX SOUTERRAINES INDICE DRASTIC

À l'aide des résultats des différents paramètres hydrogéologiques, un indice servant à évaluer la vulnérabilité de la nappe souterraine à la pollution est calculé. Il s'agit de l'indice DRASTIC, développé entre 1983 et 1987 par National Water Well Association (NWWA).

L'indice DRASTIC, qui varie de 23 à 226, permet de définir cinq classes de vulnérabilité de l'aquifère (tableau ci-bas). Le calcul de l'indice DRASTIC est calculé selon sept (7) paramètres, soit la profondeur de la nappe, la recharge annuelle, le milieu aquifère, le type de sol, la topographie, l'impact de la zone vadose et la conductivité hydraulique. La carte suivante présente l'indice DRASTIC des nappes libres du territoire d'intervention de l'Organisme, résultats obtenus lors de l'étude de caractérisation des eaux souterraines du sud-ouest de la Mauricie.

SOURCE : PDE DE LA ZONE DU LOUP-YAMACHICHE, PP. 7-13 À 7-19



Indice DRASTIC (I)	Indice DRASTIC en %	Degré de vulnérabilité
23 à 84	0 à 30 %	Très faible
85 à 114	31 à 45 %	Faible
115 à 145	46 à 60 %	Moyen
146 à 175	61 à 75 %	Élevé
176 à 226	76 à 100 %	Très élevé

Adapté de : Régie d'Aqueduc de Grand-Pré, 2006



Suivez-nous sur Facebook!

OBV des rivières du Loup et des Yamachiche

Abonnez-vous au bulletin : info@obvrly.ca

www.obvrly.ca

143, rue Notre-Dame

Yamachiche (Québec) G0X 3L0

Téléphone : (819) 296-2330

