



Eau Courant



Bulletin d'information

Organisme de bassins versants des rivières du Loup et des Yamachiche

Septembre 2015 - Volume 7, No 3



L'OBVRLY sur la route...

16^e Rendez-vous des OBV

Les 4 et 5 juin derniers a eu lieu le 16^e Rendez-vous des organismes de bassins versants, organisé par le Regroupement des Organismes de Bassins Versants du Québec. La rencontre s'est tenue à l'Ambassadeur Hôtel & Suites de Québec et a permis aux représentants des organismes de bassins versants d'en apprendre davantage et d'échanger sur les hydrocarbures et les lacs, entre autres.



SOMMAIRE

L'OBVRLY sur la route...	1
Capsule «Qualité de l'eau»	1
Les partenaires en action...	2
Nouvelles de l'OBVRLY	3
Nouvelles de l'OBVRLY (suite)	4
Nouvelles de l'OBVRLY (suite)	5
À retenir!	5
Capsule	5
Nous joindre	5

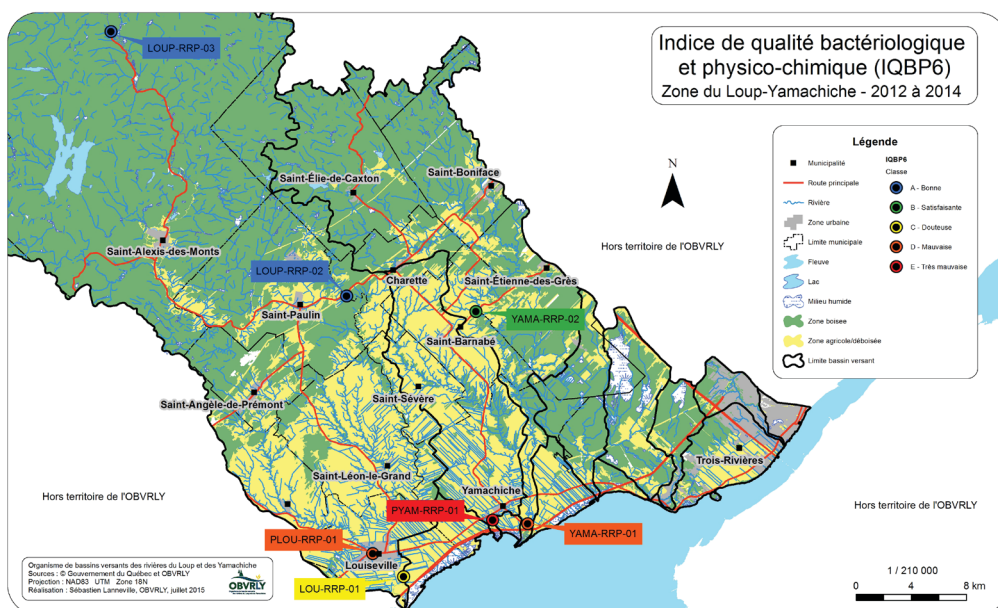
Atelier de transfert de connaissances sur les eaux souterraines

L'Organisme a participé, le 11 juin 2015, à un atelier de transfert de connaissances sur les eaux souterraines organisé par le Réseau québécois des eaux souterraines (RQES). En collaboration avec des chercheurs de l'UQTR ayant travaillé sur l'étude de caractérisation des eaux souterraines du sud-ouest de la Mauricie, cette journée se voulait un atelier interactif qui a permis aux participants de se familiariser avec les eaux souterraines et de faire l'interprétation des résultats de l'étude.

Capsule «Qualité de l'eau»

C'est avec grand plaisir que nous vous présentons des données de qualité de l'eau... rafraîchies! Ces données proviennent du MDDELCC. Tous les mois, nous effectuons un échantillonnage de la qualité de l'eau sur notre territoire d'intervention. L'indice de Qualité Bactériologique et Physico-chimique (IQBP₆) est ensuite calculé pour chacune des stations, ce qui nous permet de définir dans quelle classe de qualité de l'eau un cours d'eau se retrouve.

Sur la carte, on peut voir la classe de l'IQBP₆ des sept stations d'échantillonnage du Réseau-rivières, entre 2012 et 2014.



Les partenaires en action...

Pêche à la seine dans la rivière Saint-Louis

Par Etienne Dupont, agronome au Groupe Envir-Eau-Sol inc.



Dans le cadre du projet de restauration de l'agroécosystème du bassin versant de la rivière Saint-Louis, une pêche à la seine a été organisée en collaboration avec le Groupe Envir-Eau-Sol inc., la direction régionale du MAPAQ - Mauricie, l'OBVRLY et



la municipalité de Saint-Paulin. Quelques producteurs agricoles impliqués dans le projet étaient également sur place.



Mme Joanie Guimond, technicienne au Groupe Envir-Eau-Sol inc. à l'été 2015

La pêche a permis d'identifier principalement des cyprins dans le cours d'eau. En continuant l'effort de restauration du bassin versant de la rivière Saint-Louis, nous souhaitons voir apparaître des espèces de poisson à caractère sportif dans le cours d'eau au fil du temps.

Louiseville met ses fosses septiques aux normes!

Par Cindy Provencher, responsable PDE et Mme Sonia Desaulniers, directrice générale à la ville de Louiseville

Depuis le printemps 2015, une ressource embauchée par la ville de Louiseville procède au recensement et à la caractérisation des installations septiques des résidences isolées. Au total, ce sont 467 propriétés qui recevront la visite de la personne responsable; elle dressera un portrait des fosses septiques et leur attribuera une cote selon leur état (présence d'une installation, type et capacité de celle-ci, si elle est conforme et si elle est performante ou polluante). Cette caractérisation se veut la première étape de réalisation du plan d'action adopté en 2014, qui a pour objectifs de limiter les rejets dans l'environnement et d'assainir les rivières du territoire, entre autres.



Un formulaire de recensement des installations septiques est disponible sur le site Web de la ville de Louiseville au lien suivant :

<http://ville.louiseville.qc.ca/ville/services-municipaux/urbanisme-permis-et-environnement/fosse-septique/questionnaire-les-fosses-septiques/>

Journée de l'arbre de Saint-Paulin

Par Cindy Provencher, responsable PDE

Encore cette année, l'Organisme était présent à la Journée de distribution d'arbres de la municipalité de Saint-Paulin. Cette journée s'est déroulée le 23 mai 2015 et a permis à M. Sébastien Lanneville, chargé de projets, de sensibiliser la population de Saint-Paulin à l'importance des bandes riveraines. M. Lanneville a également conseillé les citoyens sur le choix des arbres à planter en bande riveraine.



Sur la photo : M. Sébastien Lanneville, chargé de projets à l'OBVRLY, quatre citoyennes venues pour l'échange de vivaces, deux conseillers municipaux (Mme Laurence Requilé et M. Claude Frappier), M. Serge Dubé, maire de Saint-Paulin et le député libéral de la circonscription de Maskinongé, M. Marc H. Plante.

Avis à tous nos partenaires... Vous désirez partager un bon coup, n'hésitez pas à nous contacter!



Nouvelles de l'OBVRLY

Formation des riverains du lac à la Pêche

Par Cindy Provencher, responsable PDE

Cette année, une toute nouvelle formule a été utilisée pour l'inventaire des problématiques d'érosion au lac à la Pêche à Saint-Mathieu-du-Parc. Avec l'encadrement technique d'un spécialiste, ce sont les riverains qui sont responsables de réaliser l'inventaire et la caractérisation de l'état des ponceaux ainsi que l'identification des problématiques d'érosion dans les chemins et sur les terrains privés. Toutes les observations recueillies seront validées par M. Yann Boissonneault, biologiste, et ajoutées au diagnostic des problématiques du bassin versant du lac identifiées antérieurement. M. Boissonneault a donné une formation d'une durée d'une demi-journée aux riverains qui participent à l'inventaire et a également complété l'étude en effectuant la caractérisation du littoral du lac et des bandes riveraines.



Lac à la Pêche, Saint-Mathieu-du-Parc, 2010

Ce projet, en collaboration avec l'Association des propriétaires du lac-à-la-Pêche et la municipalité de Saint-Mathieu-du-Parc, permet de compléter (phase 3) la caractérisation du lac et de son bassin versant amorcée en 2014, soit les phases 1 et 2.

Un bel exemple de projet devenu possible grâce à l'implication des différents partenaires!

Échantillonnage de la qualité de l'eau à Sainte-Ursule

Par Cindy Provencher, responsable PDE

Depuis le mois de mai, l'Organisme procède à l'échantillonnage de la qualité de l'eau dans la Petite rivière du Loup à Sainte-Ursule. Au total, 9 échantillons seront prélevés en 2015, soit 6 par temps sec et 3 par temps de pluie. Jusqu'à maintenant, 6 campagnes d'échantillonnage ont été réalisées. Ce projet a pu être mis en place grâce à un partenariat entre le MDDELCC, l'OBVRLY et la municipalité de Sainte-Ursule.

Les données de qualité de l'eau de la Petite rivière du Loup à Sainte-Ursule dataient de 2005; les résultats de ce projet permettront de voir l'évolution dans le temps de la qualité de l'eau de cette belle rivière!



Fête de la famille de Charette

Par Sébastien Lanneville, chargé de projets

Pour la toute première fois, l'Organisme était présent à la fête de la famille de Charette le 22 août dernier. Cet événement a permis à l'OBVRLY de sensibiliser les citoyens à la gestion de l'eau. La municipalité de Charette a également procédé au tirage d'un baril récupérateur d'eau de pluie en collaboration avec l'Organisme : une belle façon de promouvoir la récupération de l'eau de pluie et de sensibiliser ses citoyens!



Mme Patricia Adam, directrice générale de la municipalité de Charette, Mme France Lacoursière, gagnante du baril récupérateur d'eau de pluie et M. Sébastien Lanneville, chargé de projets à l'OBVRLY



Nouvelles de l'OBVRLY

Caractérisation des traverses de cours d'eau des sentiers de véhicules hors-route

Par Cindy Provencher, responsable PDE

En 2015-2016, l'OBVRLY caractérise les traverses de cours d'eau des sentiers de véhicules hors-route. Ce projet est rendu possible grâce au Programme d'assistance financière pour les infrastructures de sentiers et la protection de la faune (volet II - Protection de la faune et des habitats fauniques) de la Fondation de la faune.

Au total, ce sont 479 traverses de cours d'eau qui ont été caractérisées dans la réserve faunique Mastigouche et dans les municipalités de Sainte-Angèle-de-Prémont, Saint-Paulin, Charette, Saint-Boniface, Saint-Élie-de-Caxton et Saint-Alexis-des-Monts. Les paysages rencontrés sont tout simplement magnifiques!

Rappelons que l'objectif principal de ce projet est la mise en œuvre d'une démarche de caractérisation terrain des problématiques d'érosion au niveau des traverses de cours d'eau et des fossés pour les sentiers de VHR et les routes forestières. Cette caractérisation permettra également d'évaluer les apports sédimentaires aux cours d'eau pour les sites dégradés et de cibler et prioriser les types d'interventions à réaliser à l'avenir tout en intégrant les préoccupations fauniques dans l'aménagement des sentiers. Merci à tous



nos partenaires dans le projet qui ont rendu plus facile le travail sur le terrain : le club Quad Mauricie, les clubs de motoneige en activité sur le territoire couvert par le projet, la MRC de Maskinongé, les municipalités concernées et les partenaires environnementaux et fauniques du territoire.



Comme la caractérisation terrain est terminée, nous travaillons présentement à la compilation des données récoltées et à la planification de la suite du projet. Les visites terrain nous ont permis de cibler des projets potentiels fort intéressants. À suivre!



Fait intéressant à noter

Grâce au soutien financier de la Fondation de la Faune du Québec et du ministère des Transports, le Comité ZIP du lac Saint-Pierre (ZIP LSP) mène une campagne de sensibilisation auprès des adeptes des VHR. Ainsi, la ZIP LSP offre gratuitement une conférence aux membres des clubs quads et aux associations de chasseurs et pêcheurs du lac Saint-Pierre, afin de leur présenter les impacts de l'utilisation de ces véhicules sur le milieu et les mesures pouvant être prises afin d'atténuer leurs effets négatifs. En complément, un guide est disponible sur le site internet au <http://comiteziplsp.org/communication/depliants/>



Nouvelles de l'OBVRLY

Sensibilisation Bioblitz du ruisseau Saint-Charles

Par Cindy Provencher, responsable PDE

Afin de diffuser les résultats du Bioblitz effectué en 2014 dans le bassin versant du ruisseau Saint-Charles et de conscientiser les citoyens à l'importance de connaître les milieux naturels qui nous entourent, la ville de Trois-Rivières a mandaté l'OBVRLY pour la conception et la distribution d'un dépliant.

Ce dépliant a été distribué à 500 exemplaires en juillet et en août derniers et a permis aux citoyens du bassin versant du ruisseau Saint-Charles ainsi qu'à ceux qui habitent à proximité de mieux connaître le ruisseau qui fait partie de leur paysage. Les citoyens ont beaucoup apprécié la sensibilisation faite par l'Organisme et se sont montrés intéressés au ruisseau Saint-Charles.



À retenir!

4 novembre 2015 17^e Rendez-vous des OBV

Le 17^e Rendez-vous des OBV, organisé par le Regroupement des organismes de bassins versants du Québec (ROBVQ), aura lieu à Orford le 4 novembre prochain. On y présentera notamment le Livre Bleu des OBV du Québec. Pour inscription : <https://www.robvq.qc.ca/formations/rdv17>



Capsule « Eau meilleur de ma connaissance! »

Saviez-vous que... ? ! ? ! ?

Plusieurs trucs et astuces permettent d'économiser l'eau potable au quotidien. Par exemple, quelques petits gestes pour réduire la consommation d'eau dans la cuisine :

- Faire votre vaisselle dans un évier rempli d'eau savonneuse ou remplissez votre lave-vaisselle au maximum
- Placer un pichet d'eau dans le réfrigérateur pour la garder bien fraîche
- Nettoyer les fruits et légumes à l'aide d'une brosse dans l'évier plutôt que de laisser couler l'eau du robinet inutilement

Source : <http://peep.reseau-environnement.com/fr/economisez-leau/trucs-et-astuces>

Abonnez-vous au bulletin : info@obvrly.ca



www.obvrly.ca

143, rue Notre-Dame

Yamachiche (Québec) G0X 3L0

Téléphone : (819) 296-2330

