



Le Symbiose

Dans cette édition du Symbiose :

Mot du président	3
Mot de la directrice générale.....	4
L'équipe 2018.....	5
Les projets de sensibilisation	
Pour sa douzième année, le CBE fournit près de 2500 arbres et arbustes à sa communauté !.....	7
Les jeunes du territoire au service du mois de l'eau !.....	8
Un mois de juin rempli de fêtes pour le CBE !.....	9
Les membres du CBE explorent un secteur du monde agricole !.....	10
Une première corvée de nettoyage payante pour le secteur de St-Léon !.....	11
Les projets d'acquisition de connaissance	
La Tortue des bois dans le bassin versant de la rivière Etchemin est-elle encore présente?	12
À la recherche du Fouille-roche gris!	13
Le CBE à la recherche de macroinvertébrés benthiques !.....	14
Les projets d'intervention terrain	
Le projet Revégétalisation des bandes riveraines du St-Henri urbanisé va bon train ! ...	15
La Chaudière-Appalaches, d'attaque pour la lutte à la berce du Caucase!.....	16
Une plantation de 1301 végétaux en bandes riveraines agricole à St-Isidore !.....	17
10 ans après : retour sur l'implantation d'aménagements fauniques en milieu agricole!	18
À surveiller au CBE dans les prochains mois!	19
Le CBE en bref	20





MOT DU PRÉSIDENT

Chers lecteurs et chères lectrices,

Je suis heureux de vous retrouver pour la publication du numéro d'automne 2018 de notre bulletin Symbiose. Malgré le mouvement de personnel, le Conseil de bassin de la rivière Etchemin poursuit sans relâche son travail de concertation. La concertation c'est en effet une des belles réalisations du CBE et elle se réalise entre autres par les actions concrètes réalisées sur le terrain. Dans ce contexte, nous sommes très fiers de présenter à la population cette semaine les contrats de bassin que nous avons signés avec nos partenaires du bassin au cours des dernières années.

Nous profitons de cet événement pour souligner le travail de ces organisations, municipalités ou individus qui ont à cœur la bonne santé de nos cours d'eau, et qui s'engagent concrètement envers notre mission de gestion intégrée de l'eau par bassin versant.



Cette année, le ministère du Développement durable, de l'Environnement et de la Lutte contre les changements climatiques a renouvelé la convention d'aide financière pour les organismes de bassin versant, en augmentant substantiellement le financement pour les trois prochaines années; ce support permettra au CBE d'accroître ses réalisations en collaboration avec tous ses partenaires pour une meilleure gestion de l'eau et des ressources qui y sont associées.

Nous entreprendrons cette année un projet stimulant de concertation à l'échelle du bassin versant de la rivière Le Bras, afin d'y améliorer la qualité de l'eau. Il s'agit d'une première tentative du CBE à l'échelle d'un sous bassin versant de la rivière Etchemin. Nous souhaitons y mettre sur pied, avec les forces vives du milieu (agriculteurs, industriels, citoyens, organisations, ministères et municipalités), une table de concertation dans le but d'identifier les enjeux locaux et de mettre en place ensemble les solutions aux problèmes rencontrés. Nous avons confiance du succès de ce projet, car nous avons déjà réussi des projets avec les gens de ce secteur et nous y travaillons déjà. Ce projet n'empêchera pas le CBE de poursuivre tous ses autres projets dans l'ensemble des bassins versants de notre territoire d'intervention et ce, grâce au travail de notre équipe professionnelle et engagée à la réalisation de notre mission.

En terminant, j'invite tous ceux qui ont à cœur la protection et la mise en valeur de l'eau et des ressources qui y sont associées d'adhérer au conseil de bassin versant de la rivière Etchemin, plus nous serons nombreux plus grandes seront nos chances de succès.

Bonne lecture !

François Duchesneau, Président



MOT DE LA DIRECTRICE GÉNÉRALE

Chers lecteurs, chères lectrices,



Le début de notre période estivale aura été cette année des plus mouvementée. En effet, à la fin du mois de mai, l'équipe du CBE s'est vue réduite par le départ de Pauline, en poste au CBE depuis 2 ans et demi à titre de chargée de projets PDE, qui a choisi de relever de nouveaux défis au sein de l'équipe du ROBVO. Elle reste ainsi dans le monde des OBV et poursuivra son dévouement pour l'environnement en appuyant les OBV du Québec dans la mise en œuvre de leurs nouveaux livrables.

Afin de combler ce départ, ce sont deux nouveaux employés qui ont fait leur entrée au CBE en juin. France Gagnon, nouvellement diplômée en biologie, a joint l'équipe en tant que chargée de projets milieu agricole. Son expérience de productrice agricole combinée aux nouvelles notions de biologie apprises lui ont porté fruit. Elle a su persuader une grande majorité des producteurs visés par le projet *Mise en valeur du ruisseau Boutin et du tributaire sans nom* à y participer. Quant à Florian Perret, successeur au poste de chargé de projet PDE, il a su s'imprégner rapidement des différents dossiers prévus pour la saison estivale et les a tous mené à terme, notamment en ce qui a trait à la sensibilisation avec les écoles et les associations de lac, mais également les projets d'acquisition de connaissance et les contrats de caractérisation de milieux humides. Enfin, notre équipe terrain estivale composé de Danick Landry, Laurianne Lamontagne et Pascale Blais ont travaillé avec ténacité sur le dossier majeur du CBE depuis 5 ans : la berce du Caucase, en réalisant l'inventaire, l'éradication et le suivi des différentes colonies sur notre territoire, en plus d'appuyer les chargés de projets dans leurs différentes activités terrain.

Je tiens encore et toujours à remercier l'équipe de travail du CBE, sans qui tout ce que vous lirez est impossible. Merci également à l'implication du conseil d'administration et aux appuis de nos différents partenaires. Bonne lecture!

Andréane Chabot

Andréane Chabot, Directrice générale



L'ÉQUIPE 2018

C'est avec plaisir que nous vous présentons les différents membres de l'équipe du CBE qui collaborent aux succès de nos projets.



Andréane Chabot est directrice générale du CBE, titulaire d'un baccalauréat en géographie et d'une maîtrise en Biogéosciences de l'environnement. Elle travaille dans l'univers des organismes de bassins versants depuis 2012.

Andréane a rejoint l'équipe du CBE en 2014 et assume le poste de directrice générale depuis 2015. Avec l'aide de son équipe, elle établit de nouveaux partenariats afin d'élaborer et de mettre en œuvre des projets sur le

territoire de l'organisme.

Florian Perret est titulaire d'un baccalauréat en Géographie et Aménagement et d'un diplôme d'ingénierie de l'espace rural à l'Université Lyon III en France en 2015. Il a complété une maîtrise en Biogéosciences de l'environnement de l'Université Laval en 2017.

Florian a rejoint l'équipe du CBE en juin 2018 et assume le poste de chargé de projet Plan Directeur de l'Eau (PDE). Ses expériences acquises au fil de sa carrière en rédaction de plans de gestion pour des réserves naturelles, en relevés de terrain, en inventaires écologiques et en cartographie sont des atouts qui lui permettront assurément de réaliser les différents mandats qui lui sont confiés.



France Gagnon a récemment terminé une formation universitaire en biologie à l'UQAC et cumule plus de 20 années d'expérience dans le milieu de l'agriculture, soit 7 années en horticulture ainsi que 13 autres années à titre de propriétaire d'une entreprise agricole.

France s'est jointe à l'équipe du CBE en juin 2018 à titre de chargée de projets en milieux agricoles. Elle pourra ainsi mettre à profit ses connaissances et son expertise au service, entre autres, de nos producteurs agricoles et à l'amélioration des pratiques culturales. Elle est également en charge des dossiers sur les espèces exotiques envahissantes.



Nancy Gagnon travaille au CBE depuis 2013 en tant qu'adjointe administrative. Nancy a complété un DEP en Secrétariat et comptabilité, et poursuit actuellement un baccalauréat en administration. Elle s'occupe principalement de la comptabilité au sein du CBE.



Pour la saison estivale 2018, nous avons eu le plaisir de travailler avec une équipe dynamique composé, de gauche à droite, de **Danick Landry**, étudiant de 1^{re} année en technique d'aménagement cynégétique et halieutique au cégep de Baie-Comeau, **Laurianne Lamontagne**, étudiante de 2^e année en techniques du milieu naturel au cégep de St-Félicien et **Pascale Blais**, étudiante de 2^e année en production horticole de l'environnement à l'institut de technologie agroalimentaire de La Pocatière.



Pour sa douzième année, le CBE fournit près de 2500 arbres et arbustes à sa communauté !

Par Pauline Marquer, chargée de projets

Comme à son habitude, à l'occasion du mois de l'arbre et des forêts, le CBE a organisé une campagne annuelle de distribution de végétaux.

Depuis douze ans déjà, le CBE se mobilise afin d'aider les citoyens, riverains, municipalités, écoles, associations de lacs, et agriculteurs à la revégétalisation des bandes riveraines du territoire. Le 24 et 25 mai 2018, près de 600 arbustes et 1700 arbres ont été redistribués à la communauté afin de sensibiliser les citoyens à l'importance de cette richesse naturelle et collective.



7

En effet les arbres et arbustes en bandes riveraines jouent de nombreux rôles : filtration de l'eau et des polluants, rétention, stabilisation des berges en vue de minimiser l'érosion des sols. Ils offrent également abris et habitats pour la faune indigène, et protègent des vagues et des grands vents.

Les cours d'eau de la zone Etchemin | Lévis-Est ont grandement besoin de votre aide puisqu'ils sont sujets à d'importants problèmes d'érosion, de sédimentation, des températures élevées et présentent des signes d'eutrophisation. Peu de rives possèdent un couvert végétal suffisant et adéquat, mais vous pouvez faire la différence !

Depuis 2008, le CBE a distribué plus de 12 000 arbustes, et 122 000 arbres. Le CBE est fier de poursuivre cet effort de sensibilisation et d'éducation environnementale par la distribution annuelle d'arbres et arbustes. Cette activité est rendue possible grâce au ministère des Forêts, de la Faune et des Parcs et par la collaboration de l'Association forestière du Sud du Québec (AF2R), ainsi qu'avec la participation de la pépinière Agrofor.



Les jeunes du territoire au service du mois de l'eau !

Par Pauline Marquer, chargée de projets

Le vendredi 1er juin 2018, les élèves de l'école primaire des Méandres à Saint-Léon-de-Standon ont pour une sixième année, procédé à la plantation de près de 100 arbres au bord de la rivière Etchemin.

À l'occasion du mois de l'eau, trois membres du CBE ont accompagné les élèves et leurs professeurs dans la revégétalisation des bandes riveraines du territoire. Pour le CBE, c'est toujours une belle occasion de sensibiliser les plus jeunes aux rôles des bandes riveraines et à l'importance des arbres pour les biens et services rendus par ces derniers, dont notamment le maintien de la qualité de l'eau de nos rivières et de la biodiversité associée.

Grâce à l'association forestière des deux rives (AF2R), chaque élève est reparti avec un arbre, afin qu'ils transmettent à leur tour, l'importance de protéger nos écosystèmes.



En après-midi, le CBE a également procédé à la relâche en milieu naturel d'ombles de fontaine, connus aussi sous le nom de truite mouchetée. C'est en mars 2018 que les jeunes du Centre du Portage à Saint-Malachie se sont vus confier la mission d'élever de jeunes alevins durant près de quatre mois, afin de procéder à leur ensemencement plus tard dans la saison. Pour survivre, l'omble de fontaine a besoin de conditions particulières : une eau froide, claire et bien oxygénée, des fosses et abris, un fond rocailleux et peu profond pour la reproduction. En ce sens, l'espèce est fragile et sensible aux modifications de son habitat. L'activité permet ainsi à la relève de demain de prendre conscience de tout le cycle d'évolution des truites ainsi que des difficultés de survie de l'espèce. Un beau projet rendu possible grâce à une contribution de la Pisciculture des Monts de Bellechasse; de Saint-Damien-de-Buckland.



Un mois de juin rempli de fêtes pour le CBE !

Par Andréane Chabot, directrice générale

Le Conseil de bassin de la rivière Etchemin (CBE) était présent à la toute première édition de la fête de la pêche de St-Odilon de Cranbourne le samedi 9 juin 2108. La municipalité a ensemencé la rivière d'ombles de fontaine et les citoyens étaient tous invités à venir la taquiner! En partenariat avec la Fondation de la faune du Québec, la municipalité a remis à 50 jeunes de moins de 18 ans une canne à pêche ainsi qu'un permis de pêche valide jusqu'à leur majorité, de quoi susciter l'intérêt des jeunes à la pêche!



Pour l'occasion, le CBE a tenu un kiosque et organisé sur le site le rallye de l'Etchemin; 11 questions, énigmes et épreuves étaient disposées sur le site. Il s'adressait à toute la famille et abordait des thèmes comme les espèces exotiques envahissantes, les indicateurs de qualité d'eau, l'habitat et les poissons de la rivière Etchemin ainsi que l'économie d'eau potable.

9

De plus, le CBE était, pour une 3e année consécutive, présent à la 5e édition de la fête de l'eau de Lévis, le samedi 16 juin 2018.

Organisé par Rues principales Saint-Romuald, cet événement ludique et festif, situé au parc du Rigolet à Lévis, s'inscrit dans un courant de développement durable et écologique. Cette fête a différents objectifs, parmi lesquels : aborder la thématique de l'eau sous toutes ses facettes, redonner l'accès au fleuve et à ses affluents dans un contexte de loisir aux citoyens ainsi que de faire connaître et de promouvoir le secteur.



Encore une fois cette année, le CBE a proposé le rallye de l'Etchemin aux citoyens et partageait le kiosque avec le COBARIC. Puisque les deux (2) organismes se partagent le territoire de la ville de Lévis, chacun pouvait y promouvoir ses activités réalisées et en cours.



Les membres du CBE explorent un secteur du monde agricole !

Par Andréane Chabot, directrice générale

Le Conseil de bassin de la rivière Etchemin (CBE) a tenu mercredi le 20 juin 2018, sa 2e sortie des membres. La sortie des membres a été instaurée par le CBE en 2017 et vise à faire découvrir ou redécouvrir à ses membres les richesses de notre patrimoine naturel et bâti.

En 2017, les membres avaient pu profiter d'une sortie guidée de 3 heures à la Grande plée Bleue. Cette année, les membres se sont vu inviter à visiter une ferme laitière, ses installations ainsi que les richesses que l'on peut observer en terre agricole. Puisque tout le secteur aval du bassin versant de la rivière Etchemin est en zone agricole, cette visite a permis aux membres de comprendre les enjeux environnementaux et économiques en lien avec l'agriculture.



M. James Allen, vice-président restauration au CBE, mais également président de la Fédération de l'UPA de Chaudière-Appalaches, nous a ouvert les portes de ses terres et bâtiments afin que les membres du CBE découvrent le fonctionnement robotisé de la traite des vaches, mais également les cultures, le cours d'eau et le milieu humide présent sur ses terres.



Malgré la température incertaine, une dizaine de membres se sont déplacés afin d'en apprendre davantage sur la production laitière et les normes environnementales régissant une entreprise agricole.

Devenir membre c'est :

Devenir membre est une façon concrète de soutenir le CBE dans la réalisation de sa mission. Les membres sont éligibles comme administrateurs de l'OBV et détiennent certains avantages comme recevoir régulièrement de l'information sur les activités de l'OBV, les avis de convocation aux assemblées, de même que le bulletin biannuel Symbiose. Vous serez également convié(e) en primeur à chacun des événements publics qu'organise le CBE.

Alors qu'attendez-vous pour en parler autour de vous !



Une première corvée de nettoyage payante pour le secteur de St-Léon !

Par Andréane Chabot, directrice générale

Pour une première année, le Conseil de bassin de la rivière Etchemin (CBE) a organisé la 1^{re} corvée de nettoyage de la rivière Etchemin, en collaboration avec un citoyen de St-Léon-de-Standon, Anthony Tawell.

C'est à la suite d'un article paru dans la voix du Sud en mai dernier, relatant l'état des rives de la rivière Etchemin dans le secteur de St-Léon-de-Standon par M. Tawell, qui sillonne le secteur en kayak régulièrement et qui constate chaque année un nombre important de déchets sur les rives, que le CBE a pris contact avec ce dernier afin de mettre conjointement sur pied une corvée de nettoyage des rives de la rivière. En effet, M. Tawell récolte à chacune de ses sorties sur la rivière un bon nombre de déchets et souhaitait que les citoyens prennent conscience de cette problématique.



11

M. Tawell et le CBE ont donc entrepris d'organiser la 1^{re} corvée de nettoyage de la rivière Etchemin, se concentrant sur un tronçon d'environ 8 km, débutant à l'OTJ de St-Léon-de-Standon et se terminant à la halte routière de St-Malachie. L'activité s'est déroulée samedi le 7 juillet en après-midi sous un beau soleil d'été! Une dizaine de citoyens étaient présents afin de ramasser débris et déchets sur les rives et dans le cours d'eau; briques, pneus, pièces de voitures, vaisselles cassées sont des exemples de déchets récoltés.

La 2^e édition de la corvée sera assurément renouvelée l'an prochain sur un autre tronçon de la rivière!



La Tortue des bois dans le bassin versant de la rivière Etchemin est-elle encore présente?

Par *Andréane Chabot*, directrice générale

Le CBE, en collaboration avec le MFFP et le Bureau d'écologie appliquée (BEA), ont procédé au printemps 2018 à la recherche et l'inventaire de Tortue des bois (*Glyptemys insculpta*), une espèce désignée comme vulnérable au Québec et qui détient depuis 2010 le statut de « menacée » au Canada en vertu de la Loi sur les espèces en péril.



En raison du caractère de ses dépôts meubles (sableux), la zone Etchemin|Lévis-Est possède de nombreux habitats potentiels intéressants pour l'espèce, notamment aux alentours des rivières Etchemin et à la Scie. Selon le Centre de données sur le patrimoine naturel du Québec (CDPNQ), la tortue des bois a d'ailleurs été observée en 2006 aux abords

de la rivière Etchemin, à la hauteur du secteur de Saint-Romuald, dans la ville de Lévis. De plus des traces de tortues auraient été également observées près de Saint-Luc, en amont de territoire du CBE en 2017.

Le CBE a donc sélectionné ces deux secteurs de la rivière Etchemin afin d'y réaliser les recherches. Le terrain a été réalisé entre le 9 mai et le 14 juin 2018. Trois (3) campagnes d'inventaires ont été réalisées pour chaque secteur. De plus, des caméras ont été installées dans le secteur de St-Luc pendant deux semaines, gracieuseté du BEA. Malheureusement, nos efforts de recherches se sont avérés nul, puisqu'aucune tortue n'a été aperçue.

Malgré le résultat de nos recherches, le CBE croit que la tortue des bois est encore présente sur le territoire, principalement en amont du territoire, là où les inventaires étaient difficiles en raison de la zone d'aulnaies très dense et qui rendait les déplacements difficiles. Il était ardu de fouiller au peigne fin tout le territoire, sachant qu'une tortue peut se retrouver jusqu'à 300 m du cours d'eau. Par contre, pour la section aval de la rivière, beaucoup de perturbation ont été noté, notamment des sentiers de VTT directement aux sites propices à la tortue.

Le CBE poursuivra ses recherches dans les années à venir. D'ici là, ouvrez l'œil!



À la recherche du Fouille-roche gris!

Par Florian Perret, chargé de projets PDE

Le Conseil de bassin de la rivière Etchemin a entamé cet été, une campagne de pêches électriques en partenariat avec le ministère des Forêts, de la Faune et des Parcs. Le but était d'acquérir des connaissances sur la diversité piscicole se trouvant dans la rivière Etchemin et ses affluents. L'objectif principal était de trouver une espèce de poisson menacé au Canada, le Fouille-roche gris (*Percina copelandi*). Cette espèce est présente dans plusieurs cours d'eau d'autres OBV de la région de Chaudière-Appalaches notamment l'OBV du Chêne et l'OBV de la Côte-du-Sud. Il n'existe aucune donnée concernant ce poisson pour le bassin de la rivière Etchemin.

Le Fouille-roche gris est un petit poisson de la famille des percidés. Sa taille peut varier entre 34 et 61 mm. Il s'observe dans les rivières et les lacs ayant des substrats composés de gros sable, de gravier et de galets. Il se capture le plus souvent, dans les zones de rapides et les fosses.

25 stations ont été inventoriées en pêche électrique sur toute la longueur de la rivière Etchemin. Malheureusement cette espèce n'a pas été capturée lors des journées de pêche électrique. Plusieurs stations ont été inventoriées également sur la rivière à la Scie sans plus de succès concernant cette espèce.



Crédit photo : G. Coker

13



© CBE

Néanmoins cela a permis de déterminer les espèces de poisson que l'on peut retrouver dans la rivière Etchemin...

Le CBE tient à remercier ses partenaires : le MFFP, l'OBV du Fleuve St-Jean, l'OBV de la zone du Chêne et le Bureau d'écologie appliquée.

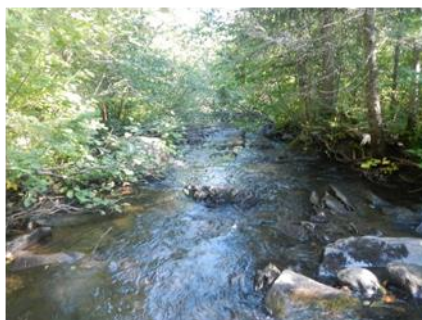
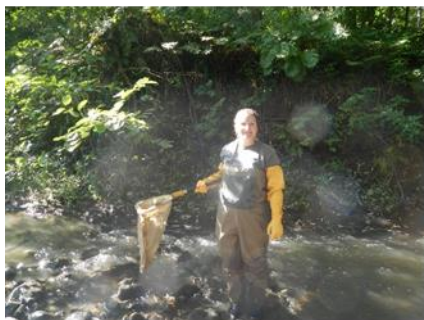


Le CBE à la recherche de macroinvertébrés benthiques !

Par Andréane Chabot, directrice générale

Pour la 2^e année dans le cadre du projet « Des rivières surveillées : s'adapter pour l'avenir! », l'équipe du CBE composée d'Andréane Chabot; directrice générale et de Florian Perret; chargé de projets PDE ont procédé le 13 septembre dernier à l'échantillonnage benthique de deux rivières du territoire; la rivière des Couture à Lévis et un tributaire de la rivière Etchemin sans nom à St-Léon-de-Standon.

L'échantillonnage des macroinvertébrés benthiques; composés majoritairement d'insectes aquatiques, s'insère dans un vaste projet d'une durée de trois ans, coordonné par le groupe d'éducation et d'écovigilance de l'eau (G3E), et financé par le Fonds Vert du Ministère du Développement durable, de l'Environnement et de la Lutte contre les changements climatiques.



14

Les principaux objectifs de ce projet provincial 2017-2020 sont d'informer et sensibiliser les acteurs du milieu à la vulnérabilité des écosystèmes aquatiques face aux changements climatiques. Il vise ainsi la mise sur pied d'un réseau permanent de suivi des cours d'eau afin de documenter l'adaptation des communautés benthiques aux changements climatiques.

Parmi les acteurs impliqués, 17 OBV sont parties prenantes de ce projet et seront amenés à acquérir des données sur l'état de santé global de deux stations permanentes de cours d'eau de leur territoire. Ces données en main, les principaux acteurs du milieu seront ainsi mieux outillés pour développer des stratégies afin de s'adapter aux diverses perturbations qu'amèneront les changements climatiques.





Le projet Revégétalisation des bandes riveraines du St-Henri urbanisé va bon train !

Par Andréane Chabot, directrice générale

Le Conseil de bassin de la rivière Etchemin (CBE), en collaboration avec la municipalité de St-Henri, a débuté cet été le projet Revégétalisation des bandes riveraines du St-Henri urbanisé. Ce projet consiste à évaluer les bandes riveraines des propriétaires riverains dans le secteur urbanisé de St-Henri, de proposer un aménagement adéquat aux propriétaires et de réaliser ces aménagements, le tout sur une période de 2 ans.

Jusqu'à maintenant, un inspecteur de la municipalité de St-Henri, accompagné d'un membre de l'équipe du CBE, ont rendu visite à près de 64 propriétaires sur les 80 visés par le projet afin de leur expliquer plus en détail en quoi consiste le projet, de les sensibiliser aux multiples bienfaits de la bande riveraine et de discuter avec eux des possibilités d'amélioration de leur bande riveraine. De ce nombre, une très forte majorité a démontré de l'intérêt à participer au projet.

Rappelons que selon le règlement de zonage de la municipalité de St-Henri n°409-05, l'article 113.2 stipule qu'une bande riveraine conforme doit mesurer au minimum 10 mètres si la pente de la rive est inférieure à 30 % et au minimum 15 mètres sur la pente de la rive est supérieure à 30%.

LES PROCHAINES ÉTAPES : Cet automne, le CBE finalisera les rencontres avec les propriétaires et réalisera les plans d'aménagements pour les propriétaires désirant participer au projet. Ces plans seront par la suite présentés aux propriétaires afin que chacun y trouve satisfaction. Le CBE entrera par la suite dans la phase de planification de la réalisation des aménagements afin que la plantation se réalise dès la fonte des glaces et l'arrivée du beau temps!



La grande ouverture des propriétaires pour ce projet démontre qu'ensemble, citoyens, municipalité et organismes, nous pouvons travailler à l'amélioration de la qualité de l'eau et des ressources lui étant associées!



La Chaudière-Appalaches, d'attaque pour la lutte à la berce du Caucase!

Par Andréane Chabot, directrice générale

En mars dernier avait lieu la conférence de presse annonçant les projets qui recevaient une aide financière dans le cadre du Fonds d'appui au rayonnement des régions (FARR). À cet effet, le projet déposé par le Regroupement des organismes de bassins versants de la Chaudière-Appalaches a reçu une aide financière de 969 000 \$ sur trois ans afin de mettre en œuvre un projet mobilisateur : *l'Offensive régionale de lutte à la berce du Caucase en Chaudière-Appalaches*.

Le projet dispose d'un coordonnateur régional chargé de concerter les acteurs et de coordonner les actions. Le projet vise tout d'abord à dresser un portrait cartographique de la distribution de l'espèce dans la région de la Chaudière-Appalaches, laquelle est partagée entre 9 des 40 organismes de bassins versants (OBV) de la province. À cet égard, une fiche de signalement et une base de données permettront la compilation et la validation des observations.



16

Pour le CBE, les actions entreprises cet été consistaient à réaliser l'inventaire, l'éradication et le suivi des sites connus à travers les différents projets mis en œuvre depuis 2014 sur le territoire. De nouveaux sites ont également été rapportés au CBE par l'entremise des municipalités. L'équipe terrain du CBE a donc validé la présence ou non de la berce du Caucase à ces nouveaux sites, en plus de compiler toutes les données recueillies afin de les transmettre au coordonnateur régional.

Pour les 2 prochaines années, minimum, le CBE poursuivra ses efforts de lutte en concertation avec tous les acteurs du milieu concerné de près ou de loin par cette énorme problématique afin de réaliser une éradication efficace. Le suivi devra cependant se poursuivre sur plusieurs années afin de ne pas perdre en vain tous les efforts déployés depuis 2014!



Une plantation de 1301 végétaux en bandes riveraines agricoles à St-Isidore !

Par France Gagnon, chargée de projets milieu agricole

Le projet « Mise en valeur du ruisseau Boutin et du tributaire sans nom » s'inscrit dans la poursuite des efforts entrepris par la communauté afin de réduire les impacts de l'agriculture sur la qualité de l'eau et d'augmenter la biodiversité agricole. Des pêches expérimentales menées en 2010, 2011 et 2017 ont permis de confirmer la présence d'omble de fontaine dans le sous-bassin versant de la rivière Le Bras. Divers aménagements fauniques ont été réalisés sur 12 sites en milieux agricoles, incluant six aménagements favorisant la petite faune aquatique comprenant des seuils. La plantation des bandes riveraines représente un total de 1301 végétaux dont 389 arbres, 890 arbustes et 22 fougères ou vivaces.



Le CBE tient à souligner l'excellente participation des producteurs agricoles du rang de la Grande ligne, à St-Isidore. Le nombre participant au projet de la plantation ont été de 8 pour le ruisseau Boutin avec la ferme de Réginald Coulombe, Rémy Boutin, Hululu, Pimajale, La Romance, Steeve Larose, Élevage ADN et Guy Tardif. Concernant le tributaire sans nom, les quatre producteurs sont

la ferme André Boutin, Ferme Champignonnière, Luc Châtigny et Rémy Boutin. Ceux-ci retireront de nombreux avantages de ces aménagements, dont celui de réduire l'action érosive de l'eau. Les végétaux plantés permettront de filtrer l'eau de ruissellement, en retenant et en absorbant les contaminants (lisiers, pesticides et fertilisants). Ils régulariseront le débit et abaisseront la température de l'eau. De plus, ils vont stabiliser les berges en vue de minimiser l'érosion et les pertes des sols. À long terme, ils protègent des grands vents et embellissent le paysage. Les plants offrent également une source de nourriture et un habitat pour la faune indigène. Le CBE est confiant qu'une population de poisson pourra s'y installer à moyen terme.

Ainsi que le succès de pêches des producteurs sur leur terre!

Ce projet est possible grâce à la Fondation de la faune du Québec, du ministère des Transports et d'Héritage faune.



La faune utilise-t-elle nos aménagements ?

Par France Gagnon, chargée de projets milieu agricole

Depuis 2007, le CBE travaille, de concert avec les producteurs agricoles, à l'amélioration de la qualité de l'eau et de la biodiversité dans le bassin versant de la rivière Le Bras. Plus particulièrement en 2011, le CBE a réalisé plusieurs aménagements fauniques dans les bassins versants de la rivière Le Bras et du ruisseau Fourchette. Près de 10 ans plus tard, le CBE souhaitait vérifier l'état de ces aménagements et évaluer les taux d'utilisation.

Au cours de l'été 2018, l'équipe du CBE a vérifié l'état des dix-huit (18) aménagements réalisés dans le cadre du projet « Mise en valeur de la biodiversité en milieu agricole : Aménagement et mise en valeur faunique du bassin versant du ruisseau Fourchette : Édition 2011 ».

Les points vérifiés ont été :

- L'aménagement de cinq (5) étangs pour l'alimentation et la nidification de la sauvagine (plantation d'arbres, d'arbustes et de graminées);
- Le potentiel de nidification pour la sauvagine ainsi que le succès de nidification en plan d'eau, l'état et l'utilisation :
 - De nichoirs par les oiseaux ;
 - D'îlots flottants pour les testudines dans les cinq (5) étangs ;
- La plantation d'une haie d'arbustes fruitiers pour les oiseaux frugivores ;
- L'installation de Bourolles afin de vérifier la présence d'Omble de fontaine.

18

En résumé, les résultats sont variables concernant la survie des arbres et des arbustes, par contre les graminées ont survécu à 100 %. Un des aménagements de seuil s'est colmaté et il est donc inutilisable (Photo 1). Les nichoirs ont généralement été utilisés et ils sont encore en bon état (photo 2). Par contre, les îlots flottants pour la tortue ont majoritairement disparu (photo 3). Enfin, les pêches expérimentales d'omble de fontaine n'ont pas eu le succès escompté (photo 4).





À surveiller au CBE dans les prochains mois!

Par *Andréane Chabot, directrice générale*

Plusieurs activités et projets sont en processus d'élaboration dans les prochaines semaines et /ou se réaliseront d'ici la prochaine parution du Symbiose au printemps 2019 :



6^e cérémonie de Reconnaissance

Le CBE organise pour une 6^e édition la cérémonie de Reconnaissance. Cette année, elle se tiendra le 22 novembre, au centre récréatif de St-Henri. Cet événement est l'occasion de rencontrer des personnes actives dans la mise en valeur et la protection des bassins versants sur le territoire du CBE. Ces acteurs proviennent de plusieurs secteurs d'activité : agricole, forestier, scolaire, récréotourisme, industriel, municipal, etc.



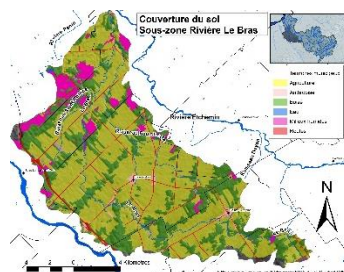
Organisation de la 13^e distribution d'arbres et arbustes

Pour une 13^e année consécutive, le CBE réalisera une distribution d'arbres et d'arbustes ouverte à tous ses partenaires. Restez à l'affût, les bons de commande vous seront acheminés au courant du mois de janvier! Encore un beau geste afin de regarnir les berges des cours d'eau de notre territoire.



6^e rencontre des gestionnaires de lacs

Associations de lac, MRCs et municipalités seront une fois de plus conviées cet hiver à un après-midi conférence sur une thématique donnée afin de comprendre certains enjeux liés aux bonnes pratiques en milieux lacustres. Cet événement suscite généralement des discussions enrichissantes et permet aux différents acteurs de l'eau d'échanger.



Mise en place de la table de concertation et d'action du bassin versant de la rivière Le Bras

Le CBE est présentement en train de travailler sur la mise sur pied d'une table de concertation et d'action pour le bassin versant de la rivière Le Bras. En concertation avec les acteurs du milieu, un plan d'action sera réalisé afin d'améliorer la qualité de ce bassin.



Consultation publique sur la priorisation des problématiques du PDE

Avec la signature de la nouvelle convention financière entrée en vigueur au mois de mars dernier, le CBE a de nouveaux livrables à remettre au ministère. L'un d'eux est la priorisation des problématiques du PDE actuel ainsi que l'évaluation des efforts de participation. Pour ce faire, le CBE organisera une consultation publique dans le but de récolter le plus d'information possible des acteurs et d'arriver à un consensus général.



LE CBE EN BREF

Fondé en 2000, le CBE est l'organisme responsable de la planification, de la concertation et de la conciliation des usages de l'eau ainsi que le chef de file de la mise en œuvre de la gestion intégrée de l'eau à l'échelle des bassins versants de son territoire d'intervention de 1 580 km².

Sa mission s'appuie sur trois facteurs : la mobilisation de tous les usagers de l'eau sur le territoire des bassins versants, la coordination des actions ayant un impact sur l'eau et les écosystèmes qui y sont associés ainsi que la participation citoyenne.

Ainsi, le CBE agit en tant que table de concertation auprès des usagers des bassins versants de sa zone d'intervention.

Membres du conseil d'administration 2018-2019:

Secteur Municipal

Catherine Bergeron

MRC de Bellechasse

Yves Turgeon

MRC de Bellechasse

Camil Turmel

MRC Les Etchemins

Michel Duval

MRC de la Nouvelle-Beauce

Janet Jones

Ville de Lévis

Germain Lefebvre

Municipalité de St-Isidore

Secteur Économique

Guyline Bergeron

UPA Nouvelle-Beauce

James Allen

UPA de Bellechasse

Moïse Cantin

Pisciculture des Monts de Bellechasse

Marie-Andrée Dubé

Valero

Marc Pelletier

Expert en environnement aquatique

Secteur Environnement

Denis Brochu

Comité de mise en valeur de la rivière Le Bras

Hélène Bibeau

Association des riverains du lac Pierre-Paul

Suzanne Bisson

Club du lac O'Neil

Secteur Citoyen

Brigitte Lebrasseur

François Duchesneau

Secteur Communautaire

Denis Vien

1 poste vacant

Le Conseil d'administration est appuyé par des conseillers gouvernementaux

Anabel Carrier MFFP

Annie Goudreau MAPAQ

Jenny Lessard MSSS

Pierre-Michel Vallée MTQ

Raphaël Demers MDDELCC

Simon Castonguay MAMOT

Conseil de bassin de la rivière Etchemin

219- B rue Commerciale
St-Henri (Québec) GOR 3E0
Tél. : 418-882-0042
www.cbetchemin.qc.ca



