

Communiqué de presse

Pour diffusion immédiate

Objet : Encore des cyanobactéries, vos observations 2022 et préparation pour 2023

Causapsca, le 1^{er} novembre 2022 – Encore cette année, des cyanobactéries ont inquiété des riverains de certains lacs du bassin versant, comme le lac du Portage et le lac Matapédia. Il est primordial de les déclarer.

Cet été ou cet automne, si vous avez observé une fleur d'eau sur un lac ne faisant pas partie de la liste ci-bas? **Informez-nous en même temps que le ministère, ces informations nous sont très utiles!** La première chose à faire est **d'éviter tout contact avec l'eau**. Ensuite, il est important de remplir le formulaire d'observation du Ministère de l'Environnement et de la Lutte contre les changements climatiques, de la Faune et des Parcs (MELCCFP):

https://www.environnement.gouv.qc.ca/eau/eco_aqua/cyanobacteries/formulaire/formulaire.asp

Comme le ministère est déjà au courant de la présence de cyanobactéries, il n'est pas certain qu'une équipe se déplacera sur le terrain pour prendre des échantillons. Toutefois, il est très important de tout de même de remplir le formulaire pour les informer de l'évolution de la situation.

Selon le lac et le moment de l'année, le ministère décidera d'envoyer ou non une équipe pour prendre des échantillons. Cinq lacs du bassin versant ont déjà été indiqués comme contenant des cyanobactéries:

- Lac Huit-Milles, Nemtayé (besoin validation)
- Lac Matapédia (validé 2022)
- Lac du Portage (validé 2022)
- Lac au Saumon (besoin validation)
- Lac Viel (besoin validation)
- Lac St-Pierre (validé 2022)

Les cyanobactéries, ou algues bleu-vert, sont là depuis des milliers d'années. Ces dernières ont fait la manchette voilà une décennie lorsque le Ministère de l'Environnement a mis en lumière les déséquilibres écologiques que les lacs subissent par les activités humaines. Ce déséquilibre est visible par des floraisons de cyanobactéries abondantes. Les cyanobactéries sont des indicateurs de stress sur la santé écologique du lac. Les dommages causés vont prendre du temps à se stabiliser: on ne rajeunit pas un lac, mais on prévient un vieillissement prématuré. Un cycle qui devrait prendre des milliers d'années et que nous accélérons en quelques décennies à peine.

Comment réduire les facteurs de stress? Pour y contribuer, préparez-vous cet hiver pour le printemps prochain?

- Impliquez-vous dans un comité de lac local ou association, ou mieux, formez-en un! Demandez l'accompagnement de l'OBVMR;
- Préparez une charte d'éthique nautique entre utilisateurs;
- Préparez des activités de sensibilisation pour les embarcations à moteurs et autres usagers; visez les jeunes utilisateurs de motomarines dans les écoles, les vendeurs d'embarcations nautiques, etc.;
- Développez une stratégie pour prévenir l'introduction des espèces exotiques envahissantes, avec vos municipalités et gestionnaires de débarcadères;
- Préparez vos actions pour le printemps prochain!

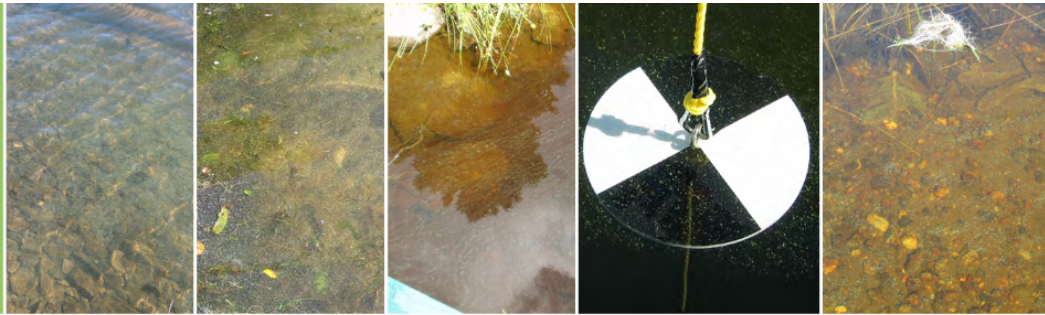
Pour plus de détails sur les cyanobactéries, consultez le guide du MELCCFP:

<https://www.environnement.gouv.qc.ca/eau/algues-bv/categorie-fleur-deau.pdf>

- 30 -

Catégorie 1

Une fleur d'eau de catégorie 1 se caractérise par une faible densité de particules réparties de façon clairsemée dans la colonne d'eau. Elle peut prendre l'apparence d'une eau anormalement trouble. Elle peut aussi être composée de particules flottant entre deux eaux ou comporter des agrégats (flocons, boules, etc.) éloignés les uns des autres. La fleur d'eau est visible à l'oeil nu. Cependant, elle peut être difficile à remarquer. Elle ne donne pas nécessairement l'impression d'un changement dans la consistance de l'eau.



Catégorie 2a

Une fleur d'eau de catégorie 2a est caractérisée par une densité moyenne ou élevée de particules distribuées dans la colonne d'eau. Elle peut ressembler à une soupe au brocoli, à de la peinture, à une purée de pois et comporte parfois des agrégats (boules, flocons, filaments, etc.) rapprochés les uns des autres.



Catégorie 2b

Une fleur d'eau de catégorie 2b est caractérisée par une densité très élevée de particules en surface qui forment ce que l'on appelle une écume. Elle peut avoir été balayée par le vent puis avoir été entassée près du rivage. Une écume peut ressembler à un déversement de peinture ou se présenter sous la forme de denses traînées, de films à la surface de l'eau ou de dépôts près de la rive ou sur cette dernière.



Guide d'identification des cyanobactéries

Source: MELCCFP