



## LA DISTRIBUTION ANNUELLE D'ARBRES



La campagne de distribution d'arbres destinés à la revégétalisation des bandes riveraines a été réalisée en Mai dernier. Ainsi, ce sont 12 750 arbres qui ont été distribués

dans le bassin versant de la Rivière Nicolet. Pour cet événement, des commandes avaient été reçues de la part de plus de 30 municipalités, groupes et citoyens.

**PAGE 5**

### Table des matières

- Mot de la Directrice générale p. 1
- Bilan des actions 2011-2012 p. 2
- Rapport du programme de suivi Réseau-Rivières 2000-2011 p. 3
- Une nouvelle chargée de projet à COPERNIC cet été ! p. 4
- Plan d'action cyanobactéries 2012-2013 p. 5
- AGA 2012 p. 7
- Un partenariat pour connaître les habitats p. 8
- COPERNIC participe au Mondial des Cultures de Drummondville p. 8
- José, chargé de projet Bandes Riveraines p. 9
- 13<sup>e</sup> RDV des OBV p. 9
- La rivière Bulstrode : une rivière diversifiée p. 10

## RAPPORT DU PROGRAMME DE SUIVI RÉSEAU-RIVIÈRES 2000-2011



Rappelons que le programme Réseau-rivières, instauré par le ministère du Développement durable, de l'Environnement et des Parcs (MDDEP), est un réseau de surveillance de la qualité de l'eau des principales rivières du Québec, dont celles du bassin versant de la rivière Nicolet. Le graphique ci-contre montre les valeurs de l'IQBP (indice de la qualité bactériologique et physico-chimique) à plusieurs stations d'échantillonnage de certains cours d'eau du bassin versant de la rivière Nicolet, par année, et pour les périodes estivales de 2000 à 2011.

**PAGE 3**

## LA RIVIÈRE BULSTRODE : UNE RIVIÈRE DIVERSIFIÉE

C'est en plein cœur du mois de juillet que les berges de la rivière Bulstrode ont été marchées afin de connaître la dynamique particulière de cette rivière.

**PAGE 9**



COPERNIC se nomme maintenant l'Organisme de concertation pour l'eau des bassins versants de la rivière Nicolet. Nous croyons que ce nouveau nom reflète mieux notre mission qui est d'assurer la concertation et la gestion intégrée de l'eau sur notre territoire. Le cigle reste le même.



## Mot de la Directrice générale



Bonjour à tous !

Le début de la saison estivale s'est manifesté par la fermeture de l'année financière 2011-2012 lors de l'assemblée générale annuelle qui s'est tenue le 30 mai dernier. Ce fut le moment de dresser le bilan des actions réalisées ([http://www.copernicinfo.qc.ca/contenu/RapportAnnuel\\_COPERNIC\\_2011-2012.pdf](http://www.copernicinfo.qc.ca/contenu/RapportAnnuel_COPERNIC_2011-2012.pdf)) et d'établir le nouveau plan d'action pour la prochaine année 2012-2013 ([http://www.copernicinfo.qc.ca/contenu/Plan.ActionCOPERNIC\\_2012-2013.pdf](http://www.copernicinfo.qc.ca/contenu/Plan.ActionCOPERNIC_2012-2013.pdf)). Le manque de financement s'est encore fait ressentir une fois de plus cette année. En effet, les principales tâches de COPERNIC pour l'année 2011-2012 s'étaient essentiellement concentrées sur la coordination de tables de concertation à l'échelle de certains sous bassins versants jugés prioritaires, dont l'objectif est d'appuyer les acteurs à la mise en œuvre des actions du du plan directeur de l'eau (PDE). Malheureusement, cette concertation localisée, qui est cependant primordiale à la mise en œuvre du plan d'action (PDE), n'est pas suffisamment financée.

Face à cette situation, il a été décidé au sein du conseil d'administration de profiter de la très bonne expertise des employés de COPERNIC pour offrir nos services aux acteurs du bassin versant à la réalisation de projets liés aux PDE. L'objectif étant de conserver l'ensemble des emplois au sein de COPERNIC et ainsi maintenir en parallèle la coordination des tables de concertation déjà engagées au niveau local. Ceci en espérant bénéficier d'une augmentation du financement des organismes de bassins versants du Québec de la part du MDDEP pour les prochaines années et ainsi créer de nouvelles tables de concertation dans les autres sous bassins versants jugés prioritaires dans le diagnostic du bassin versant de la rivière Nicolet (Dauphin, 2009). Ainsi, cet été déjà, nos chargés de projets réalisent des mandats qui nous ont été confiés : réalisation de plusieurs projets reliés à la recherche de données pour l'élaboration du portrait exhaustif du bassin versant de la rivière Bulstrode pour la ville de Victoriaville ; caractérisations ornithologique et végétale de certains secteurs forestiers dans la région des Bois-Francs en collaboration avec l'Agence Forestière des Bois-Francs ; élaboration d'un répertoire de données géoréférencées et d'un portrait régional piscicole (Centre-du-Québec) pour le Ministère des Ressources naturelles et de la Faune (MRNF) et la Conférence Régionale des Élus du Centre-du-Québec, en collaboration avec le Groupe de concertation des bassins versants de la zone Bécancour (GROBEC) et le Conseil de gouvernance de l'eau des bassins versants de la rivière Saint-François (COGESAF).

Parallèlement, je me suis penchée sur les réflexions autour du projet Aller Retour pour lequel j'ai participé au Forum mondial de l'eau en mars dernier et rencontré des structures françaises analogues aux OBV du Québec. Mes réflexions se sont axées sur la participation citoyenne, dont l'objectif à long terme étant de rendre autonome les acteurs et citoyens dans la mise en œuvre des actions du PDE. Les résultats seront présentés aux membres du Regroupement des organismes de bassins versants du Québec (ROBVQ), entre autres dans le cadre du prochain Rendez-vous des organismes de bassins versants du Québec qui se tiendra en octobre prochain à Rimouski.

Cet été, nous avons également fait appel à une stagiaire française, Clara Martin, qui participe activement à l'actualisation du portrait du bassin versant de la rivière Nicolet et du territoire de Baie-du-Febvre, en y insérant des nouvelles données plus récentes, dont certaines sont issues des projets réalisés ces dernières années inscrits dans le PDE. Le calendrier lié à l'élaboration de la deuxième génération du PDE, produit par le MDDEP, fixe en effet son dépôt au 31 mars 2013.

Voici dans ce bulletin un aperçu de nos projets. Bonne lecture !

Karine DAUPHIN

# Bilan des actions 2011-2012

Voici un bilan sommaire des principales actions réalisées dans le bassin versant de la rivière Nicolet et du territoire de Baie-du-Febvre :



## ⇒ Représentation de COPERNIC au sein d'organismes

- Conseil régional pour l'environnement du Centre-du-Québec
- Commission régionale sur les ressources naturelles et le territoire du Centre-du-Québec (CRRNT) - (Conférence Régionale des Élus du Centre-du-Québec)
- Table Faune 17
- Régie intermunicipale des Trois Lacs
- Comité multipartite en agriculture et environnement du Centre-du-Québec

## ⇒ Représentation de COPERNIC au sein de comités techniques

- Journée INPACQ (Ministère de l'Agriculture, des Pêcheries et de l'Alimentation du Québec)
- Comité hydrique de la CRRNT du Centre-du-Québec
- Comité de gestion de l'eau de la MRC des Sources



## ⇒ Présentation de COPERNIC au sein d'événements

- Journée mondiale de l'eau (22 mars 2012)

## ⇒ Actions pour augmenter la visibilité de COPERNIC



- Émissions de radio à Passion Rock (Victoriaville)
- Participation à l'organisation de la journée INPACQ en février 2012
- Publication de plusieurs communiqués de presse
- Mise à jour régulière du site internet
- 1 conférence de presse (approbation du PDE par le MDDEP)
- Publication de 4 bulletins Copernic'Info et 4 bulletins EauBVInfo
- 1 représentation à la télévision communautaire des Bois-Francs (TVCBF) à l'émission L'Urbain (mars 2012)

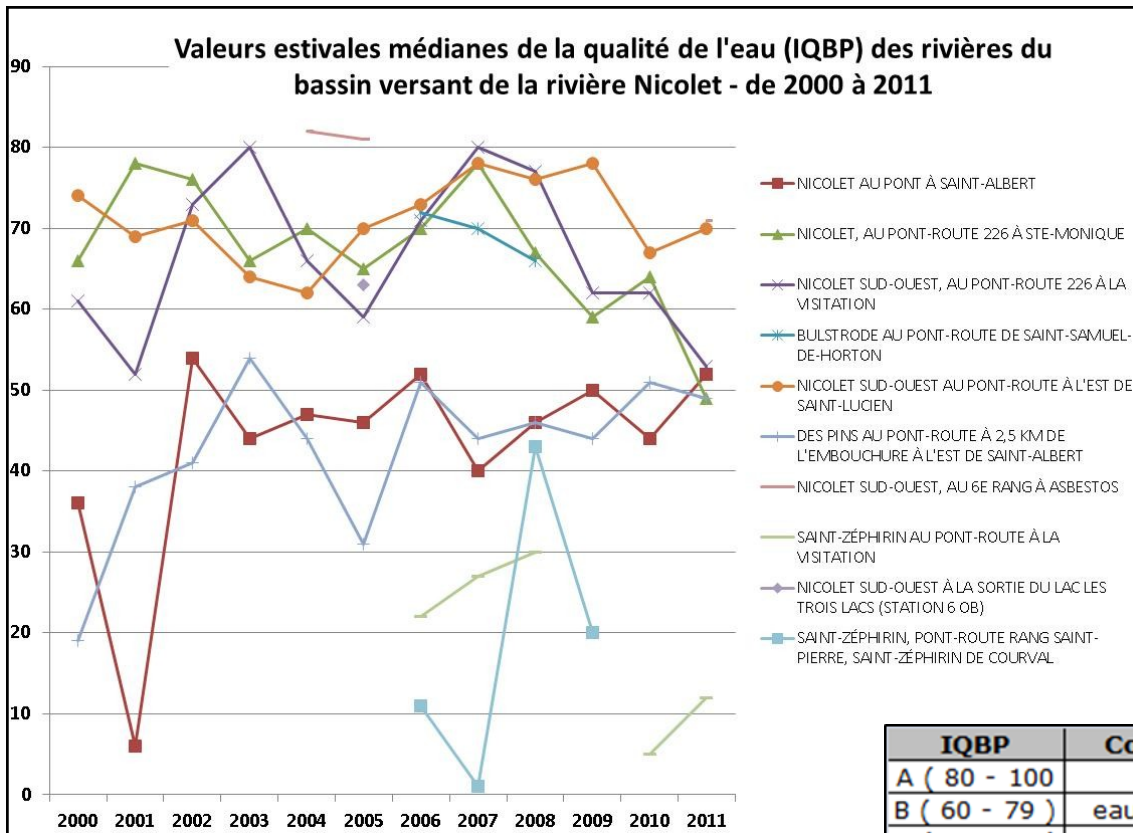
## ⇒ Plans directeurs de sous bassins versants

- *Trois Lacs* :  
Rencontres : 1 table de concertation, 7 comités ; 2 ententes signées.
- *Rivière Des Rosiers* :  
Rencontres : 1 table de concertation, 4 comités ; 10 ententes signées ; Échantillonnage.
- *Baie-du-Febvre* :  
Rencontres : 1 table de concertation, 3 comités, 2 municipalités.
- *Rivière Bulstrode* :  
Rédaction et dépôt du portrait préliminaire du bassin versant en amont du réservoir Beaudet.
- *Rivière Saint-Zéphirin* :  
Rencontres : 3 avec 2 municipalités et 1 MRC, 1 table de concertation, 1 comité ; financement de la part de 2 municipalités (Drummondville et La Visitation-de-Yamaska).



# Rapport du programme de suivi Réseau-Rivières 2000-2011

Rappelons que le programme Réseau-Rivières, instauré par le ministère du Développement durable, de l'Environnement et des Parcs (MDDEP), est un réseau de surveillance de la qualité de l'eau des principales rivières du Québec. Il est réalisé grâce à un échantillonnage mensuel à différentes stations.



Le graphique ci-contre montre les valeurs de l'IQBP (indice de la qualité bactériologique et physico-chimique) aux stations d'échantillonnage de certains cours d'eau du bassin versant de la rivière Nicolet, par année, et pour les périodes estivales de 2000 à 2011.

**Résultats** : nous remarquons une grande variabilité des valeurs de l'IQBP pour l'ensemble

IQBP	Cote de qualité de l'eau
A ( 80 - 100 )	eau de bonne qualité
B ( 60 - 79 )	eau de qualité satisfaisante
C ( 40 - 59 )	eau de qualité douteuse
D ( 20 - 39 )	eau de mauvaise qualité
E ( 0 - 19 )	eau de très mauvaise qualité

des stations d'une année à l'autre. Trois patrons de la qualité d'eau des rivières ressortent : (1) les rivières dont la valeur de

l'IQBP est supérieure à 60 (eau de qualité satisfaisante à bonne), (2) celles dont la valeur de l'IQBP est comprise entre 40 et 50 (eau de qualité douteuse, rivières Nicolet au pont de Saint-Albert et rivière des Pins), et (3) celles dont la valeur de l'IQBP est inférieure à 30 (eau de mauvaise à très mauvaise qualité, deux stations de la rivière Saint-Zéphirin).

La qualité des eaux de la rivière Saint-Zéphirin ressort comme étant la moins bonne, les variables déclassantes étant la turbidité, la chlorophylle *a* et les matières en suspension. Pour la station de la rivière Nicolet à Saint-Albert, les variables limitantes sont les coliformes, les oxydes d'azote et la chlorophylle *a*. Pour la rivière des Pins, les variables

déclassantes sont la chlorophylle *a*, les matières en suspension et les oxydes d'azote.

## L'indice de la qualité bactériologique et physico-chimique (IQBP) sert à évaluer la qualité générale de l'eau.

Cet indice est basé sur des descripteurs conventionnels de la qualité de l'eau et intègre sept variables : le phosphore total, les coliformes fécaux, la turbidité, les matières en suspension, l'azote ammoniacal, les nitrites-nitrates et la chlorophylle *a* totale (chlorophylle *a* et phéopigments). Pour chacun des descripteurs retenus, la concentration mesurée est transformée, à l'aide d'une courbe d'appréciation de la qualité de l'eau, en un sous-indice variant de 0 (très mauvaise qualité) à 100 (bonne qualité) (MDDEP).

# Une nouvelle chargée de projet à COPERNIC cet été !

COPERNIC accueille une nouvelle fois cette année une stagiaire pour la saison estivale : Clara MARTIN.

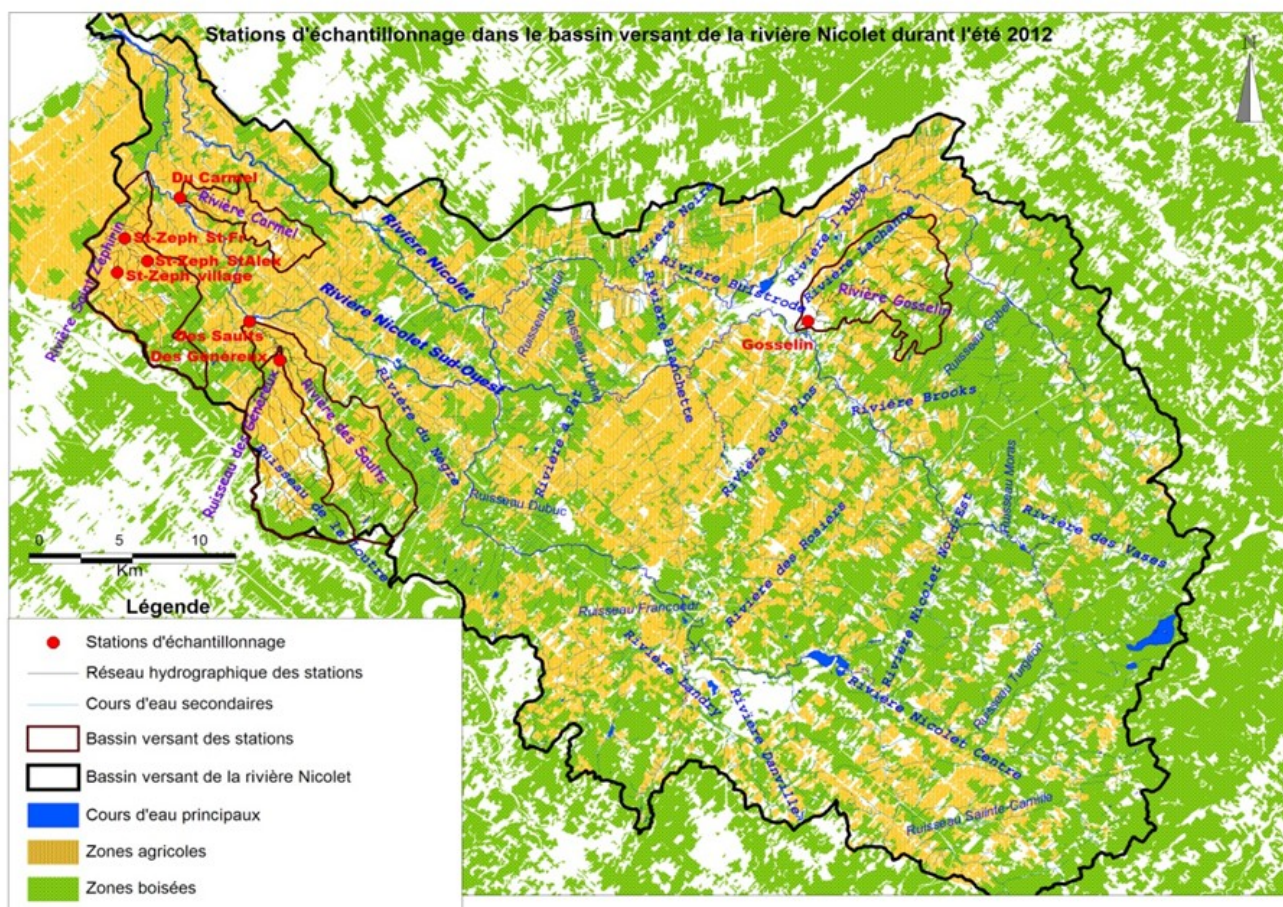
C'est une étudiante française venue faire son stage dans le cadre de ses études grâce au partenariat entre le cégep de Saint-Jean-sur-Richelieu et l'Institut Sandar située près de la ville de Lyon (France) dans lequel elle étudie.

Elle travaille à COPERNIC comme Technicienne en génie biologie. Son rôle est d'aider à l'élaboration du plan directeur de l'eau du bassin versant de la rivière Nicolet. Ainsi qu'élaborer des documents de vulgarisation de plan directeur de l'eau à destination des municipalités et MRC, et supporter les activités de l'organisme.



Clara MARTIN

Par ailleurs, elle effectue des échantillonnages d'eau dans le bassin versant de la rivière Nicolet qu'elle analyse au laboratoire du cégep de Victoriaville pour évaluer la qualité de l'eau. Six paramètres sont définis : les matières en suspension, la couleur, l'azote ammoniacale, les nitrates, les orthophosphates ainsi que le phosphore digéré.



# Plan d'action cyanobactéries 2012-2013

## Les faits saillants du printemps 2012

C'est avec joie que nous vous annonçons que, pour une sixième année, COPERNIC, le Groupe de concertation des bassins versants de la zone Bécancour (GROBEC) et le Conseil régional de l'environnement du Centre-du-Québec (CRECQ) se sont vu de nouveau octroyer un soutien financier du gouvernement du Québec afin de poursuivre, sur leur territoire d'intervention, la mise en œuvre du plan d'action régional pour contrer les cyanobactéries. Ainsi, il nous sera possible de continuer le travail amorcé avec nos partenaires. En continuant à instaurer des actions ciblées, nous arriverons, tous ensemble, à améliorer la qualité de l'eau de nos lacs.



Bénédicte Balard

BON ÉTÉ À TOUS!

### La distribution annuelle d'arbres :

La campagne de distribution d'arbres destinés à la revégétalisation des bandes riveraines a été réalisée en mai dernier. Ainsi, ce sont 12 750 arbres qui ont été distribués dans le bassin versant de la Rivière Nicolet. Pour cet événement, des commandes avaient été reçues de la part de plus de 30 municipalités, groupes et citoyens.

La campagne de distribution d'arbres, qui en est à sa sixième édition, est rendue possible grâce à la collaboration du Ministère des ressources naturelles et de la faune (MRNF), qui fournissait les arbres, et à la participation financière du Ministère du développement durable, de l'environnement et des parcs (MDDEP) dans le cadre du plan d'intervention 2007-2017 sur les algues bleu-vert. Le support technique a été assuré par le Regroupement des organismes de bassins versants du Québec (ROBVQ).

Nous saluons également l'aide apportée par la Société Sylvicole d'Arthabaska-Drummond (SSAD) pour le prêt des infrastructures, qui nous ont permis l'entreposage des arbres, ainsi que pour le don de sacs. Nous remercions également la Brigade Verte de la MRC des Sources pour leur support bénévole lors de la journée de tri des commandes.



## Plan d'action cyanobactéries 2012-2013

### Des plantations en bande riveraine :

Trois sites de revégétalisation ont été travaillés durant le printemps 2012 grâce à l'implication d'élèves de quatre écoles primaires de la région. Deux des sites étaient situés à Victoriaville tandis que le troisième se retrouvait à Saint-Valère.

#### - Projets de Victoriaville :



*Parc Rue du Parc* : La plantation a été effectuée sur une distance de près de 25 mètres et sur une largeur de six mètres. En tout, ce sont plus de 300 arbustes qui ont été plantés. De la stabilisation végétale a également été réalisée. Deux classes ont participé et mené à terme ce projet. Elles provenaient des écoles JPH Massicotte et Marguerite Bourgeois.

*Rue Tourville* : Trois terrains ont été ciblés par ce projet. Les citoyens avaient une entente avec la ville de Victoriaville qui les aidait à réaliser la stabilisation de leur berge. Suite à la mise en place de cet enrochement, l'entente stipulait que des végétaux devaient être plantés au sommet du talus. Ainsi, près de 150 arbustes y ont été plantés. Une classe de l'école le Manège a participé et mené à terme ce projet de plantation.

#### - Projet de Saint-Valère :

Ce projet de plantation a été réalisé dans la cours de l'école primaire de St-Valère : École Cœur-Immaculé. Ce sont plus de 300 arbustes qui y ont été plantés. Les élèves d'une seule classe ont participé et mené à terme ce projet de plantation. Pour ce projet, nous avons eu la chance de recevoir en don, de la part de la Pépinière Aiglon, la grande majorité des plants.

Tous ces projets ont été rendus possibles grâce à la collaboration étroite avec le CRECQ et l'Opération PAJE de la commission scolaire des Bois-Francs. Il s'agit d'un programme éducatif régional qui offre des solutions aux priorités environnementales identifiées par la communauté et les acteurs environnementaux. Grâce à une banque d'activités répondant à des objectifs pédagogiques précis, les élèves et leur enseignant, accompagnés par des professionnels, posent des actions ciblées pour l'amélioration et la protection de l'environnement.



Dans le cadre de ces projets, la chargée de projet régional – cyanobactéries, en plus de superviser les actions terrain, a rencontré les étudiants afin de les former sur la bande riveraine, ses rôles et ses fonctions, son importance et sa revégétalisation. Préalablement à ces démarches, une formation avait également été donnée à chacune des enseignantes impliquées.

# Plan d'action cyanobactéries 2012-2013

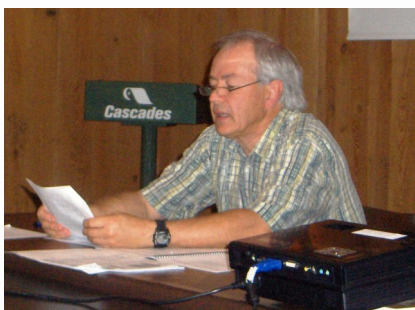
## Un petit rappel :

Si vous êtes témoin de la présence de cyanobactéries sur un plan d'eau, nous vous invitons à communiquer avec Madame Bénédicte Balard par téléphone au 819-353-2121 poste 22 ou par courriel à l'adresse suivante : [benedicte.balard@copernicinfo.qc.ca](mailto:benedicte.balard@copernicinfo.qc.ca). Il est également recommandé de remplir un formulaire de « Constat visuel de la présence d'une fleur d'eau d'algues bleu-vert » du Ministère du Développement durable, de l'Environnement et des Parcs (MDDEP) en visitant leur site : [http://www.mddep.gouv.qc.ca/eau/eco\\_aqua/cyanobacteries/formulaire/formulaire.asp](http://www.mddep.gouv.qc.ca/eau/eco_aqua/cyanobacteries/formulaire/formulaire.asp)

## AGA 2012

L'assemblée générale annuelle de COPERNIC s'est tenue le 30 mai dernier au Centre de formation de Cascades à Kingsey Falls, précédée de la visite par les membres du conseil d'administration de l'usine Cascades.

Deux conférences ont été animées lors de cette soirée : présentation (1) des premières réflexions du projet Aller Retour (contexte du Forum mondial de l'eau : l'EAU dans le monde ; de la gestion intégrée des ressources en eau (GIRE) : exemple de la France ; vision de la GIRE au Québec) et (2) du bilan des 5 années du plan d'action cyanobactéries (2007-2012).



M. Caroll McDuff, président de COPERNIC



M. Guy Larochelle, M. Jacques Roberge, M. Caroll McDuff

Des remerciements ont tout particulièrement été adressés à M. Jacques Roberge et M. Guy Larochelle, deux membres présents depuis la création de COPERNIC qui se sont retirés du conseil d'administration de COPERNIC.

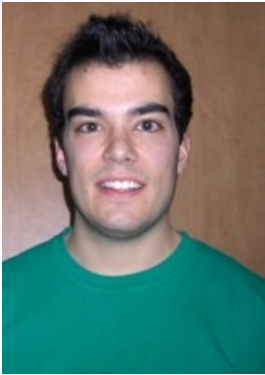
Deux nouveaux administrateurs se sont joints : M. Charles Veilleux de la municipalité de Warwick, et M. Steve Lemay de l'Agence forestière des Bois-Francs, bienvenue !

La nouvelle composition du comité exécutif : M. Caroll McDuff (président), M. Steve Lemay (1<sup>er</sup> vice-président), M. Bertrand Pinard (2<sup>e</sup> vice-président), Mme Magalie Foy Guitard (secrétaire-trésorière).





## Un partenariat pour connaître les habitats



Rémi Magnan Gaudreau

COPERNIC participera activement à un projet d'élaboration d'une grande base de données sur les inventaires de poissons réalisés au Centre-du-Québec. Ce projet découle d'une entente entre la Commission régionale sur les ressources naturelles et le territoire (CRRNT) du Centre-du-Québec, le Groupe de concertation des bassins versants de la zone Bécancour (promoteur et représentant de tous les Organismes de bassins versants du Centre-du-Québec), et le Ministère des ressources naturelles et de la faune (MRNF). Le projet vise à acquérir et développer les connaissances pour une gestion durable de la faune aquatique. Pour se faire (phase 1), les Organismes de bassins versants (OBV) créeront un répertoire des données géo-référencées intégrant multiples données existantes. À partir des informations récoltées, un portrait général de l'état des connaissances actuelles sur le poisson et ses habitats par grand bassin versant (Saint-François, Nicolet et Bécancour) sera complété.

Dans un second temps (phase 2), l'analyse des données récoltées permettra d'identifier les informations manquantes sur le poisson et ses habitats et de produire un plan régional d'acquisition de données. Suivra enfin (phase 3) la mise en œuvre du plan d'action et la réalisation des inventaires terrain.

Voici un projet ambitieux, mais incontournable à notre région afin d'élaborer un constat général et préparer le terrain dans le but de continuer le suivi des populations de poissons.



Source : ©fishyeguyphotography

## COPERNIC participe au Mondial des Cultures de Drummondville



Le 6 juillet dernier, des ateliers étaient offerts à la tente Verte au Mondial des cultures sur les bassins versants et l'érosion. Ce sont une trentaine de jeunes et d'adultes qui ont pu être sensibilisés à ces enjeux.

Les participants se sont prêtés à une expérience qui visait à comparer l'effet d'une pluie d'envergure sur un sol à nu versus un sol avec de la végétation. Une autre expérimentation permettait aux plus jeunes de créer un bassin versant tandis que les plus vieux testaient leur connaissance sur les poissons et leur habitat.

La participation de COPERNIC au Mondial des cultures est une activité que nous souhaitons répéter et diffuser à d'autres évènements dans le futur.

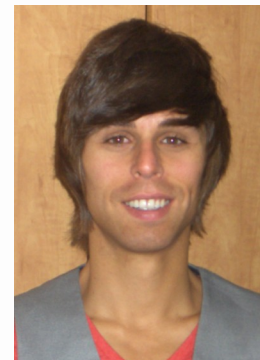


Manon Couture

## José, chargé de projet estival Bandes Riveraines

Bonjour !

Cet été, mon travail consistait à sensibiliser les riverains des Trois-Lacs sur l'importance d'avoir une bande riveraine efficace. Parcourant les municipalités de Tingwick et Saint-Rémi-de-Tingwick, j'ai pu expliquer à plus de 60 propriétaires vivants sur le bord de l'eau quel rôle ils jouent par rapport à la santé de leur lac. J'étais en mesure de répondre à leurs questions et je leur offrais même le service d'effectuer un plan d'aménagement de bande riveraine pour eux s'ils en avaient besoin. Les gens ont été très réceptifs et ouverts à en faire davantage pour aider leur lac et par le fait même pouvoir continuer à en profiter.



José Lamarche



Dans mon travail, j'ai eu la chance de faire le tour des Trois-Lacs en canot pour prendre connaissance des lieux. C'est alors que j'ai découvert, avec une collègue, la présence de quelque chose ressemblant à une algue gélatineuse mais que je n'avais jamais vu auparavant. J'en ai donc pris un échantillon pour qu'une identification soit faite. Ce que je croyais être une algue est en fait une espèce rare d'animaux invertébrés microscopiques qui vivent en colonie dans un squelette commun qui prend la forme d'une boule de gélatine. Cette espèce se nomme *Pectinatella magnifica*, plus communément appelée bryzoaire magnifique ou bryzoaire d'eau douce. Les boules peuvent mesurer entre 1 millimètre et 1 mètre de diamètre environ. Ce sont les bryzoaires qui les fabriquent, c'est donc de cette manière qu'elles peuvent grossir pour en venir à des tailles spectaculaires.

Les bryzoaires vivent dans les eaux riches et chaudes à faible courant. Elles tolèrent peu la pollution et seraient aussi très efficaces pour filtrer l'eau. Lorsque l'eau descend en dessous de 20 degrés Celsius, elles se désintègrent et libèrent des statoblastes qui peuvent s'accrocher à des

oiseaux migrateurs et ainsi aller coloniser d'autres lacs le printemps suivant. Si vous voyez de telles boules en suspension dans un cours d'eau, vous saurez maintenant de quoi il s'agit !

## 13<sup>e</sup> Rendez-vous des organismes de bassins versants



Le 13<sup>e</sup> Rendez-vous des organismes de bassins versants, organisé par le Regroupement des organismes de bassins versants du Québec (ROBVQ), se déroulera les 26 et 27 octobre prochain à Rimouski. Le thème principal de ce Rendez-vous sera "Les défis des OBV du Québec".



Karine Dauphin, et des collègues issus d'autres OBV du Québec et du ROBVQ (Claude Normand, Ambroise Lycke, Geneviève Gallerand, Marie-Claude Leclerc et Antoine Verville) présenteront une conférence : *Les défis des OBV du Québec : Présentation des résultats issus du Projet Aller-Retour 2012 au Forum Mondial de l'eau.*

Caroll McDuff, notre président, quant à lui, animera la conférence de clôture : *l'expérience et les apprentissages de RIO+20.*

# La rivière Bulstrode : une rivière diversifiée



C'est en plein cœur du mois de juillet que les berges de la rivière Bulstrode ont été marchées afin de connaître la dynamique particulière de cette rivière.

Le niveau très bas de nos rivières cette année a permis de constater que le lit de la rivière Bulstrode en bordure du réservoir repose sur le roc. Il est facile de conclure que l'érosion du lit et des berges y est peu probable.



Manon Couture

C'est en remontant le cours d'eau vers Princeville l'on observe un changement. L'apparition d'un substrat silteux, certains diront limoneux, explique l'érosion plus apparente des berges. Malgré une végétation riveraine parfaitement raisonnable en milieu agricole, c'est-à-dire arborescente et de plus de 5 mètres, cette particule de sol est très facilement mobilisable par l'eau et même le vent. Les berges présentent de nombreux signes d'érosion.



En bordure du ruisseau Parent, un méandre très dynamique continue sa transformation. Encore quelques années et la rivière court-circuitera fort probablement ce méandre à 180°.



## La rivière Bulstrode : une rivière diversifiée (suite)



À hauteur de Sainte-Sophie-d'Halifax, la plaine laisse place aux Appalaches et la rivière présente une morphologie totalement différente.

À Sainte-Hélène de Chester, la rivière comporte de nombreux rochers amassés par de très nombreuses successions de dégel printanier et ce, depuis la dernière glaciation. La glace empêche la végétation de s'installer.

Une érosion majeure en bordure du ruisseau Gobeil révèle la présence d'argile qui proviendrait d'un lac glaciaire lors de la dernière glaciation.



### Pour en savoir plus...

Si vous avez besoin d'un conseil concernant la gestion de l'eau ou si vous souhaitez mettre en place un projet en lien avec la protection de cette ressource, contactez-nous !

Pour connaître toute l'actualité du bassin versant de la rivière Nicolet, visitez régulièrement le site Web de COPERNIC à l'adresse : [www.copernicinfo.qc.ca](http://www.copernicinfo.qc.ca).

Organisme de concertation pour  
l'eau des bassins versants de la  
rivière Nicolet (COPERNIC)  
1000 rue Champoux  
Saint-Albert (Québec) J0A 1E0

Tél. : 819 353-2121  
Télé. : 819 353-2740  
[copernic@copernicinfo.qc.ca](mailto:copernic@copernicinfo.qc.ca)  
[www.copernicinfo.qc.ca](http://www.copernicinfo.qc.ca)