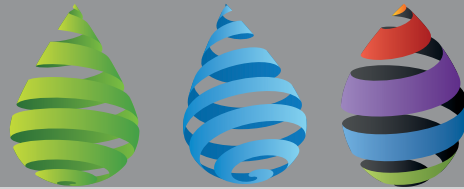


EAU



COURANT

Organisme de bassins versants des rivières du Loup et des Yamachiche - Volume 7, No. 4, Décembre 2015



DANS LE SENS DE L'EAU...



FORMATION EEE

Cindy a assisté à une formation sur les espèces exotiques envahissantes à Montréal. Des informations qui nous permettront d'outiller nos partenaires sur la Renouée du Japon, entre autres!



17^E RENDEZ-VOUS DES OBV

Lors de cette activité organisée par le ROBQ, différentes thématiques ont été abordées : grandes lignes du Livre bleu des OBV du Québec, médiation en environnement, stratégies de mise en oeuvre des PDE, etc.



JOURNÉE EN AGROENVIRONNEMENT

Journée d'activités consacrée à la présentation de projets concrets sur la qualité de l'eau et des sols. Cindy y a même fait une présentation sur la Renouée du Japon!

VOLET PDE

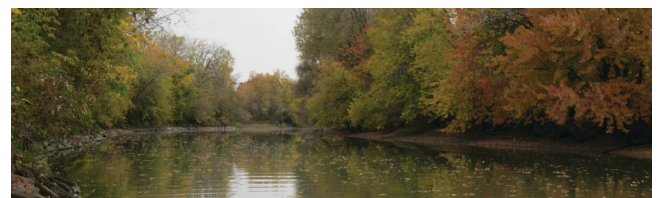
SIGNATURE D'ENTENTES DE BASSIN

Par Cindy Provencher, coordonnatrice PDE

L'Organisme de bassins versants des rivières du Loup et des Yamachiche procède présentement à la tournée des municipalités situées sur son territoire d'intervention afin de promouvoir la mise en oeuvre du plan d'action du *Plan directeur de l'eau des bassins versants de la zone du Loup-Yamachiche*. Nous comptons sur la participation active des municipalités pour la réalisation d'actions qui ont pour but commun la saine gestion de l'eau. Pour ce faire, nous suggérons aux municipalités de signer des ententes de bassin en lien avec des actions du plan d'action.

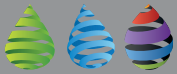
Ces ententes volontaires misent sur le bon vouloir des municipalités à réaliser des actions du plan d'action du *Plan directeur de l'eau des bassins versants de la zone du Loup-Yamachiche*. Voici, à ce jour, les municipalités qui ont signé (ou qui signeront sous peu) des ententes avec l'OBVRLY en 2015 :

- Sainte-Angèle-de-Prémont - 4 ententes
- Saint-Étienne-des-Grès - 4 ententes
- Saint-Élie-de-Caxton - 24 ententes
- Sainte-Ursule - 7 ententes
- Saint-Paulin - 6 ententes
- Louiseville - 8 ententes
- Charette - 5 ententes
- Saint-Sévère - 5 ententes



POUR VOIR LES **PHOTOS** PRISES LORS DES SIGNATURES D'ENTENTES, [CLIQUEZ ICI!](#)





LES PARTENAIRES EN ACTION...

PROGRAMMES DE SUBVENTION À SAINT-ÉTIENNE-DES-GRÈS

Par Nathalie Vallée, directrice générale, municipalité de Saint-Étienne-des-Grès

Depuis 2013, la municipalité de Saint-Étienne-des-Grès offre des remises pour le remplacement d'une toilette régulière par une toilette à faible débit et pour l'achat d'un baril de récupération d'eau de pluie. Ces programmes de subvention ont été mis sur pied dans l'objectif de réduire la consommation d'eau potable dans la municipalité. Pour l'achat d'un baril de récupération d'eau de pluie, les citoyens peuvent obtenir une remise de 50 % du coût réel d'achat, pour un maximum de 50 \$. La même subvention s'applique pour l'achat d'une toilette à faible débit.

Pour de plus amples informations ou pour obtenir un formulaire de participation, contactez la municipalité de Saint-Étienne-des-Grès au 819 299-3832. Belle initiative de la municipalité pour sensibiliser les citoyens à la diminution du gaspillage de l'eau potable et à la réutilisation de l'eau de pluie!



TROIS-RIVIÈRES LANCE SA CAMPAGNE HÉR'EAU!

Par André Verrette, spécialiste développement durable – volet social, Ville de Trois-Rivières

Cet été, « Soyez un héreau ». Voilà l'invitation qui a été lancée aux Trifluviens lors du lancement de la Campagne d'économie d'eau potable 2015. « Pour être un héreau, nul besoin d'un costume particulier ou de supers pouvoirs! Il suffit de consommer l'eau potable judicieusement et voir à ce que les membres de la famille et le voisinage fassent de même ». Afin de s'assurer que le message soit transmis à un maximum de Trifluviens tout au long de l'été, ce sont les élèves de 28 classes de 5^e année des écoles de la Ville qui ont été choisis pour devenir la première cohorte de « héreau ». Après le visionnement de la présentation interactive « L'eau : du ciel à votre robinet », fruit d'une collaboration entre la Ville et Bassin Versant Saint-Maurice, chaque élève a reçu un certificat signé de la main du premier magistrat de la Ville officialisant son statut de « héreau » de la campagne 2015. En prime, 10 des classes visitées se sont mérité le privilège de visiter l'usine de filtration de la Ville.



Le personnel œuvrant à la campagne a aussi rencontré les Trifluviens tout au long de l'été. Rien de mieux qu'une tournée des fêtes de district et de quelques grands événements pour échanger avec eux sur la précarité de la ressource et les façons intelligentes de la consommer. Malgré tout et comme à tous les étés, près d'une centaine d'irréductibles contrevenants au règlement se sont vus sanctionner par les membres de la Patrouille d'arrosage.

À CONSULTER : LE BOTTIN DES RÉCUPÉRATEURS DE LA MRC DE MASKINONGÉ

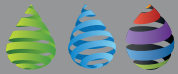
Par Marie-Pier Bédard, conseillère en développement local et durable, SADC de la MRC de Maskinongé

Le bottin des récupérateurs de la MRC de Maskinongé/Mauricie a pour but de faire connaître les organismes et entreprises qui récupèrent les objets usagés qui seront ensuite réemployés, recyclés ou valorisés. Ce bottin a été réalisé par la SADC de la MRC de Maskinongé, avec la collaboration de la MRC de Maskinongé. Le bottin est basé sur les 3R-V, qui constituent le premier principe de la *Politique québécoise de gestion des matières résiduelles*. Il s'agit de la hiérarchie des actions à privilégier pour une saine gestion des matières résiduelles : Réduction à la source, Réemploi, Recyclage et Valorisation. L'Organisme utilise régulièrement le bottin dans sa toute nouvelle démarche en développement durable. Le bottin est accessible au lien suivant :

<http://www.mrc-maskinonge.qc.ca/bottin-3rv-e>

Avis à tous nos partenaires... Vous désirez partager un bon coup, n'hésitez pas à nous contacter!





ÇA COULE À L'OBVRLY!

PROGRAMME LEADERSHIP EN DÉVELOPPEMENT DURABLE

Par Cindy Provencher, coordonnatrice PDE

L'Organisme participe cette année au programme Leadership en développement durable Mauricie/Centre-du-Québec.



Plusieurs rencontres nous ont permis d'échanger sur nos idées de projets en développement durable. À l'Organisme, nous avons effectué un diagnostic en développement durable et nous travaillons présentement à la réalisation d'une politique et d'un plan d'action. «L'OBVRLY passe du **bleu... au vert!**» : le titre du projet démontre bien que nous désirons aller plus loin que la gestion intégrée de l'eau et devenir des leaders en matière de développement durable dans notre milieu et auprès de nos partenaires.

Jusqu'à maintenant, nous avons instauré plusieurs pratiques durables, comme faire une vaisselle par jour plutôt que de laisser couler l'eau chaque fois. Aussi, des activités de sensibilisation ont été organisées sur l'heure du dîner dans le cadre de la Semaine québécoise de réduction des déchets. Nous suivrez-vous dans nos démarches en développement durable?

SUIVI DES ÉTUDES DE LACS 2015

Par Cindy Provencher, coordonnatrice PDE

En 2009, l'OBVRLY a instauré un programme de caractérisation des lacs en trois phases. Ce programme permet entre autres d'identifier les lacs problématiques et donc d'établir une priorité d'intervention pour ces plans d'eau. Les **trois** phases sont les suivantes :

- 1) L'identification des lacs problématiques** consiste à caractériser les premiers symptômes d'eutrophisation des lacs à partir des mesures physico-chimiques de l'eau telles la concentration en oxygène et la conductivité.
- 2) L'évaluation des symptômes des lacs identifiés** comme étant potentiellement problématiques à la phase 1. Elle consiste à mesurer les concentrations en nutriments (azote, phosphore, etc.), à caractériser le littoral des lacs par l'analyse des herbiers, la sédimentation et l'abondance du périphyton et à caractériser les rives à partir de l'indice de qualité des bandes riveraines (IQBR).



Lac à la Pêche, Saint-Mathieu-du-Parc, 2015

- 3) La détermination des causes de perturbations** pour les lacs identifiés comme étant véritablement problématiques. Elle consiste à analyser le territoire naturel et occupé du bassin versant du lac, à mesurer la qualité de l'eau des ruisseaux se jetant dans le lac et à identifier les causes de perturbations que les lacs subissent sur le terrain et par secteur du bassin versant.

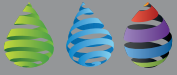
En 2015, deux lacs situés sur le territoire d'intervention de l'Organisme ont été étudiés en phase 3. Il s'agit du lac Bell à Saint-Élie-de-Caxton et du lac à la Pêche à Saint-Mathieu-du-Parc. Merci aux partenaires des projets, soit les municipalités de Saint-Élie-de-Caxton et de Saint-Mathieu-du-Parc ainsi

que l'Association des propriétaires du Lac-à-la-Pêche pour votre habituelle collaboration!



Lac Bell, Saint-Élie-de-Caxton, 2015





À VENIR

10 DÉCEMBRE 2015 - Planification stratégique Vision Maskinongé - Yamachiche

11 DÉCEMBRE 2015 - 2^e atelier transfert des connaissances sur les eaux souterraines - Trois-Rivières

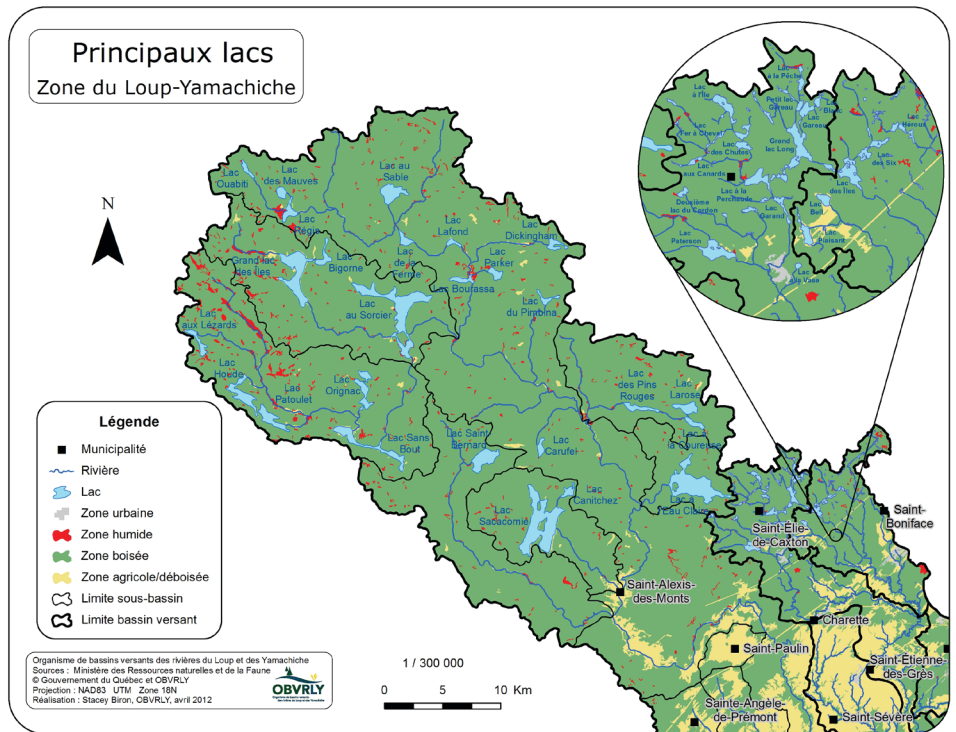
PDE-ÉCLAIR!

PORTRAIT - HYDROGRAPHIE

MILIEU LACUSTRE

Au total, on compte 1 365 lacs de plus de 20 m² sur le territoire d'intervention de l'Organisme. Ils sont principalement situés dans le Bouclier canadien, dans le secteur amont du bassin versant de la rivière du Loup. Le lac possédant la plus importante superficie est le lac Sacacomie (9,5 km²) qui recueille les eaux de drainage du lac Canitchez (0,7 km²) où la pêche est l'activité dominante.

Les autres lacs du territoire se trouvent dans le bassin versant de la rivière Yamachiche; la majorité de ces lacs situés dans les municipalités de Saint-Mathieu-du-Parc, Saint-Élie-de-Caxton et Saint-Boniface sont reconnus comme des lacs de villégiature appréciés pour la beauté de leur paysage.



SOURCE : PDE DE LA ZONE DU LOUP-YAMACHICHE, PP. 3-6 À 3-8



Joyeux Noël et bonne année 2016 à tous nos partenaires!



Suivez-nous sur Facebook!

OBV des rivières du Loup et des Yamachiche

Abonnez-vous au bulletin : info@obvrly.ca

www.obvrly.ca

143, rue Notre-Dame

Yamachiche (Québec) G0X 3L0

Téléphone : (819) 296-2330

