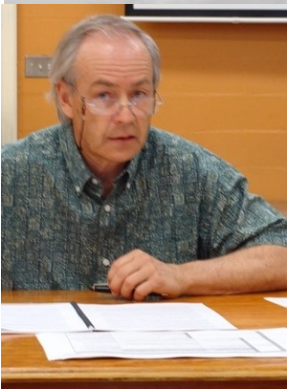


Novembre-décembre 2011  
Numéro 4



**POUR MIEUX  
GÉRER DE FAÇON  
CONCERTÉE**

## Bassin versant des Trois Lacs



### Mot du président

Le PDE du bassin versant des Trois Lacs est en marche depuis plus d'un an. L'heure est donc au bilan et ce bilan est important. Tout le monde est à même d'analyser la liste des ententes de bassin terminées ou en cours, et de se faire une tête comme on dit. Essentiellement, plusieurs actions se sont terminées, sont en cours ou ont débuté.

Parallèlement, le projet de restauration lui-même a pris son envol de façon accélérée et a par le fait même monopolisé l'essentiel de l'énergie de l'Association des riverains et de la Régie intermunicipale.

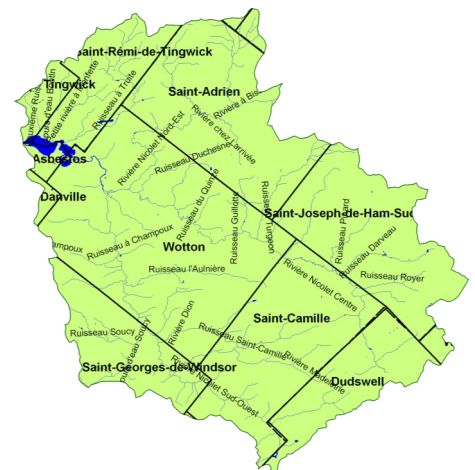
COPERNIC a tenté de coordonner efficacement les actions en amont du lac et a maintenu une présence régulière à la Régie et au Comité-Eau de la MRC des Sources. À ce niveau nous avons initié un dialogue pour inciter la Régie à se préoccuper plus activement du PDE et des actions à faire en amont; par le fait même le rôle de la Régie, celui des MRC et celui de COPERNIC se trouvent en discussion. Le dialogue est bon mais les ajustements à faire ne sont pas terminés. À ce niveau il s'agit d'orchestrer la gouvernance vis-à-vis l'eau et le PDE en particulier.

Un bilan concret des actions visant l'atteinte des objectifs du PDE est à faire à ce moment-ci et il me semble que l'on doit se questionner à savoir si le nombre d'actions réalisées dans la dernière année est satisfaisant.

**Carol McDuff, Président de COPERNIC**

### Table des matières

Élaboration de solutions de mitigation adaptées à l'échelle de la ferme.....	2
Bilan des visites de l'activité « Sensibilisations aux bandes riveraines ».....	2
Caractérisation de l'habitat du poisson des ruisseaux Soucy, Dion et l'Aunière.....	3



**Pour plus de détails sur les actions liées à la Table de concertation du bassin versant des Trois Lacs :**

[www.copernicinfo.qc.ca](http://www.copernicinfo.qc.ca)

## Élaboration de solutions de mitigation adaptées à l'échelle de la ferme pour l'amélioration de la qualité de l'eau et la qualité de vie d'un bassin versant

Projet de maîtrise de Maxime Thériault, étudiant en géomatique à l'Université de Sherbrooke. Réalisé en partenariat avec Canards Illimités Canada (CIC)

Ce projet met à contribution les outils géomatiques pour guider les interventions liées aux milieux humides et à l'agriculture dans le bassin versant des Trois Lacs. Ayant débuté par une amélioration de la cartographie des milieux humides présents, le projet vise à identifier:

1. Les secteurs les plus susceptibles de contribuer à la dégradation de la qualité de l'eau dans le bassin versant;
2. Les milieux humides les plus intéressants pour la conservation;
3. Les sites les plus favorables pour la restauration de milieux humides.

Dans les secteurs prioritaires ciblés en (1), une analyse plus fine permettra d'identifier les parcelles agricoles les plus propices à l'érosion ensuite y appliquer une modélisation hydrologique dans le but d'identifier des points sensibles. L'indice de qualité de la bande riveraine, développé pour permettre une amélioration par photo-interprétation de la condition de l'habitat riverain et de l'impact qu'il peut avoir sur la qualité de l'eau, sera mesuré pour l'ensemble des cours d'eau (permanents et intermittents) situés à l'intérieur des sous-bassins diagnostiqués comme prioritaires. Corrélé à des indices de santé des communautés aquatiques et à des critères de qualité de l'eau, cet indice s'avérera un bon indicateur de la qualité de l'eau retrouvée dans ces secteurs.

Les résultats pourront ensuite être utilisés pour prioriser des interventions ainsi que pour mieux débiter des démarches de conservation ou de restauration de milieux humides.

Le projet prendra fin pendant l'hiver 2012.

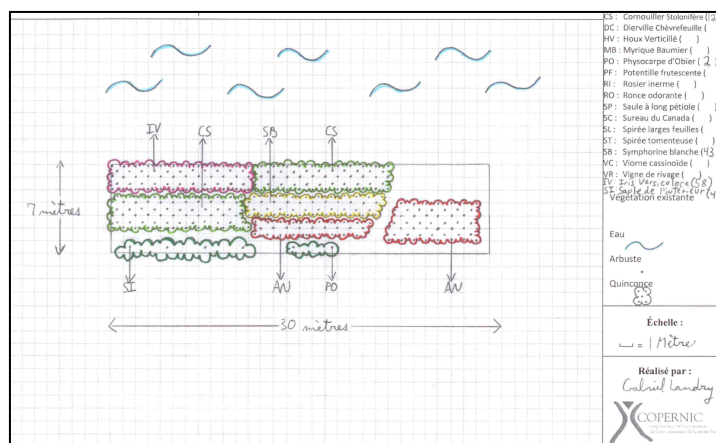
## Bilan des visites de l'activité « Sensibilisation aux bandes riveraines » menée à l'été 2011



Gabriel Landry

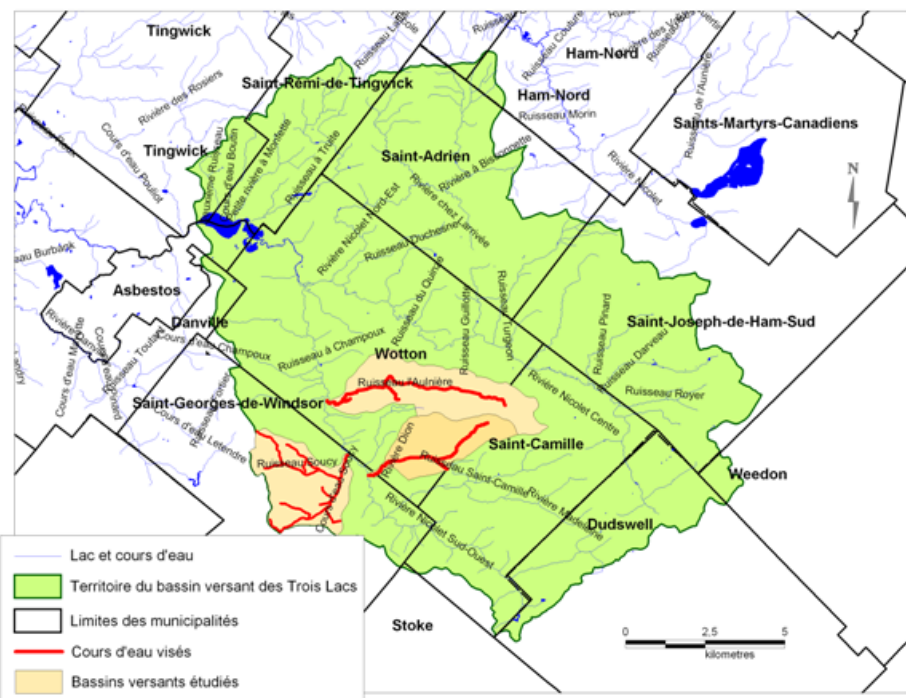
Au terme de l'été et à l'heure des bilans, c'est un total de 77 riverains qui ont été visités et 11 plans d'aménagement de bande riveraine qui ont été réalisés dans les municipalités de Tingwick, St-Georges-de-Windsor, Wotton et St-Camille.

Des bases de données ont été remises aux municipalités qui répertorient le travail de Gabriel Landry, chargé de projet - bandes riveraines durant l'été 2011.



Exemple de plan d'aménagement de bande riveraine

## Caractérisation de l'habitat du poisson des ruisseaux Soucy, Dion et l'Aunière



Cours d'eau visés par la caractérisation de l'habitat du poisson du bassin versant des Trois-Lacs  
COPERNIC, 2009

Une caractérisation de l'habitat du poisson et un échantillonnage piscicole ont été effectués à des endroits stratégiques des cours d'eau Soucy, Dion et l'Aunière à l'automne 2010 et à l'été 2011 dans les municipalités de Wotton, Saint-Camille et Saint-Georges-de-Windsor.

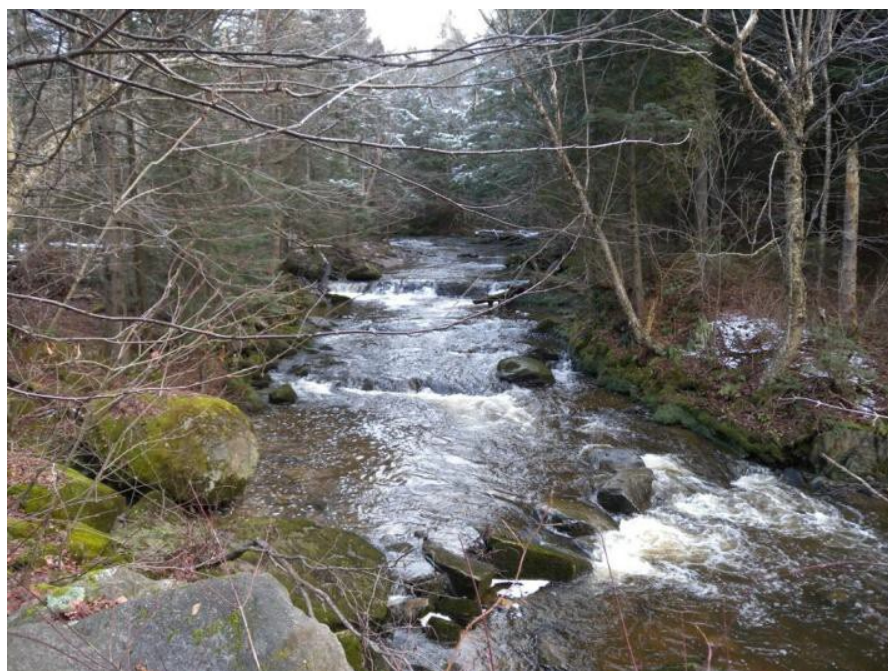
Cet échantillonnage avait pour but d'évaluer le potentiel actuel piscicole de ces cours d'eau en milieu fortement agricole.

Les espèces trouvées nous permettent d'affirmer que la qualité des habitats des cours d'eau est très variable. En effet, la présence de Naseux-noir et d'Omble de fontaine indique que des habitats de qualité se trouvent près de la source du cours d'eau Dion. Ces espèces sont, en effet, peu tolérantes à de mauvaises conditions telles

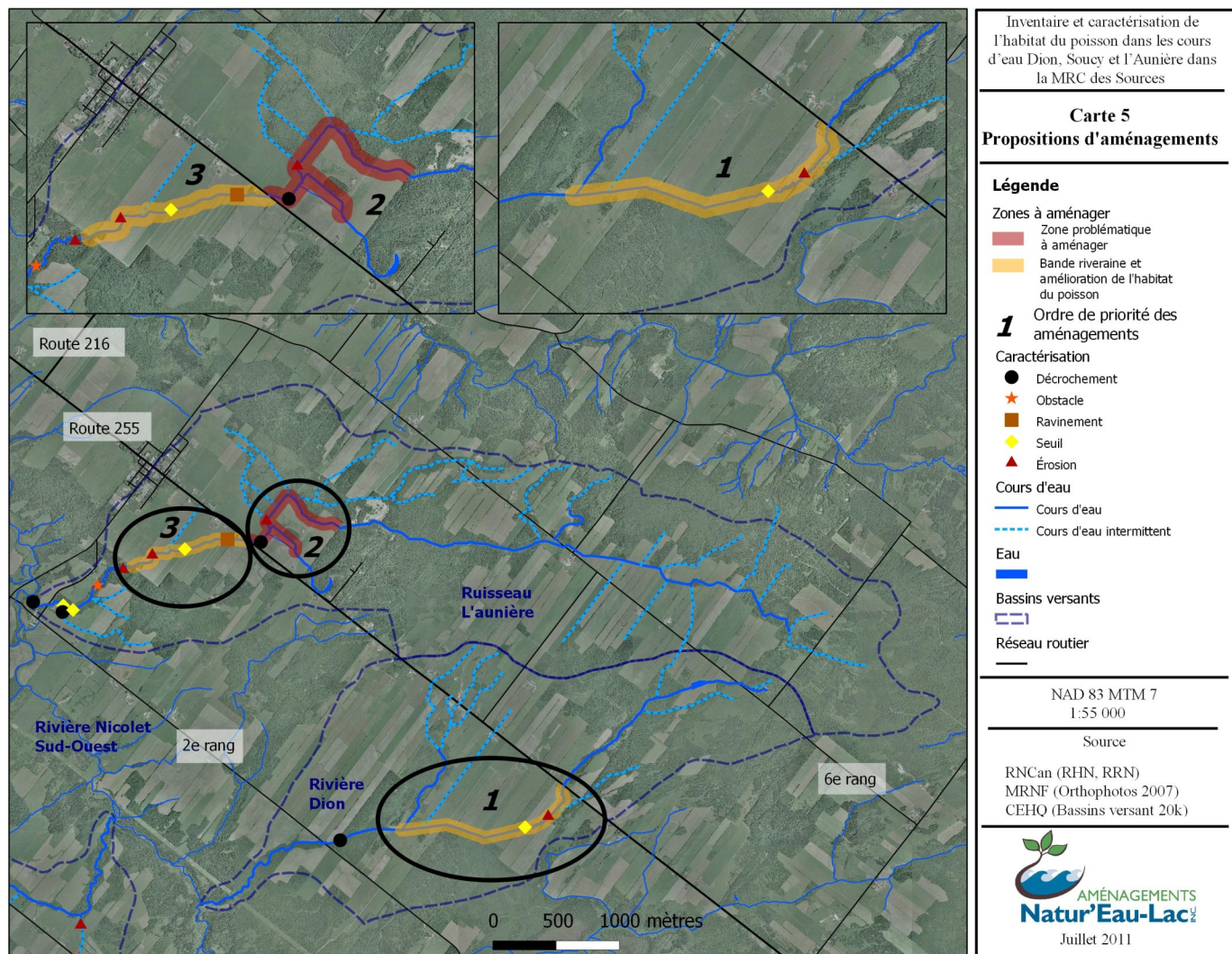
qu'une température élevée de l'eau et une sédimentation importante. Ces résultats préliminaires nous indiquent que des améliorations du cours d'eau en aval bénéficieront à ces espèces et leur permettront de proliférer davantage.

C'est en collaboration avec Natur'eau Lacs que des secteurs à réaménager ont été identifiés dans les cours d'eau Dion et l'Aunière en priorité afin d'améliorer l'habitat du poisson.

Espèces	Nombre d'individus
<p>Meunier noir (11-51 cm) Source : Iowa DNR Fish and Fishing</p>	2
<p>Mulet à cornes (10 cm) Source : Emily S. Damstra www.emilydamstra.com</p>	173
<p>Naseux noir de l'Est (6 cm) Source : Iowa DNR Fish and Fishing</p>	258
<p>Omble de fontaine (25-31 cm) Source : Raver, Duane US Fisheries and Wildlife Service</p>	11



## Caractérisation de l'habitat du poisson des ruisseaux Soucy, Dion et l'Aunière (suite)



### À venir dans les prochains mois...

- Journée technique en agroenvironnement, le 8 décembre 2011, organisée par l'équipe Développement durable du MAPAQ Centre-du-Québec au Centre communautaire Pierre-Lemaire de Drummondville.

Cette formation s'adresse aux conseillères et conseillers intéressés par les questions agroenvironnementales.

Contactez Mme Christine Turcotte au 819 475-8403 poste 222 ou par courriel à : [christine.turcotte@mapaq.gouv.qc.ca](mailto:christine.turcotte@mapaq.gouv.qc.ca) avant le 5 décembre 2011.

- Journée INPACQ Bassins versants, le 22 février 2012 à Drummondville. Programmation à venir.



**Réalisation :** COPERNIC, 2011

**Rédaction :** Manon Couture

**Conception EAU-BV-INFO :** Jean-François Verrette

**Collaborateurs :** Maxime Thériault, Natur'Eau-Lac

**Corporation pour la promotion  
de l'environnement de la rivière  
Nicolet (COPERNIC)**

1000, rue Champoux  
Saint-Albert (Québec) JOA 1E0

Tél. : 819 353-2121

Télc. : 819 353-2740

[copernic@copernicinfo.qc.ca](mailto:copernic@copernicinfo.qc.ca)

[www.copernicinfo.qc.ca](http://www.copernicinfo.qc.ca)