



Le Symbiose

Dans cette édition du Symbiose :

Mot de la directrice généralep.2

L'équipe en actionp.3

Le Plan directeur de l'eau (PDE) 2e génération en voie d'obtenir son approbation ministérielle!p.3

Fin du projet Corridor Vert Etchemin : 5 km de bande riveraine revégétalisés! ..p.5

Un nouvel envahisseur à combattre sur le territoire du CBE!p.6

La 2e année du projet Contrôle de la berce du Caucase dans le bassin versant du ruisseau Fourchette est une réussite!p.7

Le conseil de bassin de la rivière Etchemin reçoit du financement afin de lutter contre la berce du Caucase dans la MRC de La Nouvelle-Beaucep.8

Opération PAJE : bilan du CBE pour 2014-2015p.9

Le CBE en brefp. 10

Les partenariats et collaborations du CBEp. 13





MOT DE LA DIRECTRICE GÉNÉRALE

Chers lecteurs, chères lectrices,

Depuis la dernière parution du bulletin le Symbiose, à l'hiver 2014, de grands changements sont survenus au sein du CBE. Malgré les départs parmi la permanence de l'équipe, le CBE a été en mesure de mener à terme les projets auxquels des subventions lui avaient été accordées, en plus d'en mettre d'autres sur pied.

L'année 2015 souligne également le 15^e anniversaire du Conseil de bassin de la rivière Etchemin. En effet, depuis mars 2000, le CBE travaille en concertation avec tous les acteurs de l'eau du milieu, permettant ainsi la mise en valeur et la protection de l'eau et des ressources qui lui sont associées dans les bassins versants du territoire du CBE.

En 15 ans, plusieurs partenariats ont vu le jour et se poursuivent dans le but d'atteindre des objectifs spécifiques en lien avec la qualité de l'eau, les écosystèmes et la mise en valeur. Ces partenariats prennent plusieurs formes et ciblent plusieurs secteurs : agricole, forestier, scolaire, municipal, association de lac, etc.

Après 15 années d'existence, le CBE a énormément travaillé à améliorer les bassins versants de son territoire, mais encore beaucoup de travail devra être réalisé. Je souhaite donc au CBE un autre 15 ans minimum, de projets enrichissants à mettre en œuvre sur le territoire et de concert avec les acteurs de l'eau présents.

Bonne lecture!

Andréane Chabot
Directrice générale du CBE





L'ÉQUIPE EN ACTION

Le Plan directeur de l'eau (PDE) 2^e génération en voie d'obtenir son approbation ministérielle!

Par Andréane Chabot, directrice générale du CBE

Depuis 2012, Le CBE travaille à la rédaction et la mise à jour de son PDE 2^e génération dans le but de faire un dépôt préliminaire au ministère du Développement durable, de l'Environnement et de la Lutte contre les changements climatiques (MDDELCC) au 31 mars 2014. À la suite d'une entente avec le MDDELCC, il a été convenu entre les 2 parties de reporter la date du dépôt préliminaire au 30 juin 2014.

Comme convenu, le dépôt préliminaire du PDE 2^e génération a été effectué au MDDELCC au 30 juin 2014. Les étapes effectuées pour y parvenir sont présentées ici-bas.

Tout d'abord, le CBE a procédé en mai 2014 à l'embauche d'une ressource afin de finaliser le portrait et le diagnostic du PDE qui était entamé depuis 2012.

Par la suite, une consultation publique regroupant les différents acteurs de l'eau et des ressources lui étant associées sur le territoire du CBE a été organisée le 26 mai 2014 afin de valider les enjeux et priorités d'actions en cours et à entreprendre par le CBE et les acteurs de l'eau dans le prochain PDE. Une trentaine de personnes étaient présentes.

3



Consultation publique sur le PDE, le 26 mai 2014, à St-Henri



Pour mettre sur pied et animer cette consultation, le CBE a fait appel à ÉCOgestion-solutions, une firme de consultants en urbanisme et en environnement. Cette dernière a d'abord fait une présentation du bilan du PDE 1^{re} génération, en identifiant les problématiques et enjeux dans le bassin versant de la rivière Etchemin ainsi que les actions du plan d'action réalisées par le CBE ou un acteur de l'eau. Par la suite, les acteurs présents se sont divisés en 2 groupes afin de participer à des ateliers sur la priorisation et la proposition de nouveaux objectifs, selon les enjeux du PDE 2^e génération. La dernière partie de la consultation réunissait les 2 groupes afin que les propositions soient présentées et qu'une discussion puisse s'enclencher. ÉCOgestion-solutions a remis au CBE un compte-rendu détaillé de la consultation publique ainsi que des recommandations à la suite de l'événement.

Avec le compte-rendu de la consultation publique et les priorisations qui en sont découlé, une séance de travail sur le plan d'action du PDE a été organisée le 11 juin 2014. Cette séance regroupait la direction du CBE et la responsable du PDE ainsi que quelques membres du conseil d'administration du CBE.

Enfin, les derniers ajustements ont été réalisés entre la séance de travail sur le plan d'action et le dépôt préliminaire le 30 juin 2014. Un second dépôt le 3 septembre 2014 a permis de compléter certaines sections. Depuis, le CBE a reçu et intégré les commentaires des analystes de tous les ministères et le CBE a procédé au dépôt modifié du PDE le 28 août 2015. Quelques commentaires mineurs ont été acheminés au CBE depuis le dépôt modifié et nous serons en mesure d'effectuer le dépôt final du PDE et de recevoir l'approbation ministérielle dans les prochaines semaines.



Fin du projet Corridor Vert Etchemin : 5 km de bande riveraine revégétalisés!

Par Véronique Brochu, chargée de projets au CBE

Initié en 2011 par le Comité de restauration de la rivière Etchemin (CRRE), le projet de Corridor vert de l'Etchemin a été repris par le Conseil de bassin de la rivière Etchemin (CBE) à la suite de la dissolution du CRRE en décembre 2012. En effet, la dernière portion de la contribution, au montant de 36 283 \$, a été versée au Conseil de bassin de la rivière Etchemin (CBE) par Environnement Canada au printemps 2014. Le projet s'est étendu sur l'ensemble du territoire couvert par l'organisme de bassin versant.

D'une valeur estimée à près de 79 000 \$, ce projet a été réalisé grâce au programme ÉcoAction d'Environnement Canada, mais également avec les contributions du CBE, des bénévoles et des propriétaires riverains. Ces derniers ont pu bénéficier des investissements disponibles pour revégétaliser leurs rives. Le projet a pris fin en décembre 2014.



Plantation en bande riveraine ruisseau Laliberté, CBE 2014

Le Corridor vert de l'Etchemin se veut être un prolongement des efforts entrepris par le CBE depuis 2007 avec les projets Le Bras amont 2007-2011, Ruisseau Fourchette 2011-2014 et Réhabilitation de la Décharge de la Grande Ligne 2011-2014, pour l'amélioration de la qualité de l'eau et des habitats aquatiques en milieu agricole. Avec le projet de Corridor vert, le CBE visait l'amélioration de la qualité des bandes riveraines en favorisant l'approche par sous bassin versant. L'équipe du CBE a priorisé la plantation sur des secteurs continus le long des cours d'eau affluents de la rivière Etchemin. Au courant de l'été et de l'automne 2014, ce sont un peu plus de 12 000 arbres et arbustes qui ont été plantés en bande riveraine de 13 propriétaires, pour un total de 5 km de revégétalisation.

Le CBE est très satisfait de la participation des producteurs agricoles dans ce projet et espère que cette collaboration sera des plus fructueuses lors de projets futurs.



Un nouvel envahisseur à combattre sur le territoire du CBE!

Par Andréane Chabot, directrice générale du CBE

Au printemps 2014, le CBE a reçu un financement du MAPAQ s'échelonnant de 2014 à 2018 afin de démarrer un projet de lutte contre la berce du Caucase. La berce du Caucase est une plante exotique envahissante et toxique présente dans la zone Etchemin depuis 2009, principalement sur le territoire des municipalités de St-Isidore et de St-Henri, mais elle se propage à une vitesse importante le long des cours d'eau. La zone d'intervention principale de ce projet se situe sur les rives du ruisseau Fourchette, rives qui sont infestées par cette plante exotique envahissante et toxique sur 18 km, partant d'un point présumé d'introduction vers l'embouchure du ruisseau Fourchette sur la rivière Le Bras.

Pour l'été 2014, première année du projet, un inventaire a d'abord été fait par une équipe de l'Université Laval. Suite à cet inventaire, l'équipe du CBE, composé de 3 stagiaires et d'un chef d'équipe, a travaillé sans



relâche afin d'éradiquer mécaniquement la plante le long du ruisseau Fourchette. Dans un premier temps, ils ont arraché les plants en prenant soin de bien extraire les racines du sol. Puis, lorsque les ombelles ont fait leur apparition sur les plants, l'équipe du CBE a délaissé l'extraction des plants pour se concentrer sur la coupe des ombelles, puisque ce sont ses dernières qui libèrent les graines, soit entre 20 000 et 50 000 graines par ombelle. Tous les résidus produits lors de l'arrachage et la coupe ont été disposés dans un conteneur fermé puis enterré au dépotoir de Frampton. L'objectif de la première année d'intervention était «Zéro graine libérée» et l'équipe du CBE croit fermement l'avoir atteint.



La 2e année du projet Contrôle de la berce du Caucase dans le bassin versant du ruisseau Fourchette est une réussite!

Par Andréane Chabot, directrice générale du CBE

La 2e saison du projet Contrôle de la berce du Caucase dans le bassin versant du ruisseau Fourchette a débuté au mois de mai 2015. Cette année encore, le CBE met en place une équipe afin de contrôler la propagation de cette plante exotique envahissante de part et d'autre des berges du ruisseau Fourchette.

Ce projet, financé par le MAPAQ et les municipalités de St-Henri et St-Isidore, a comme principal objectif de freiner l'expansion de la plante. Il est important de mentionner que la berce du Caucase est une plante toxique qui peut entraîner de graves brûlures lorsque la sève de la plante entre en contact avec la peau et est exposé au rayon du soleil. Au niveau environnemental, elle crée la



Exemple d'un site envahi le long du ruisseau Fourchette, secteur St-Isidore, 26 mai 2014

perte de biodiversité et rend les berges vulnérables à l'érosion. La 1re année de lutte à la berce du Caucase avait comme objectif « Zéro graine de libérée » et cet objectif a été atteint par l'équipe du CBE en 2014. Pour l'année 2015, le CBE souhaitait diminuer le nombre d'individus présents le long du ruisseau Fourchette, tout en s'assurant qu'aucune graine ne soit libérée par les plants. Pour ce faire, une lutte chimique est effectuée sur les berges du ruisseau Fourchette par une équipe d'experts en pesticides. Au besoin, de la lutte mécanique a été réalisée afin de couper les ombelles et ainsi éviter toutes productions de graines sur le territoire. La population riveraine a été contactée afin de signer une entente pour que l'équipe du CBE intervienne sur les propriétés privées. Leur collaboration était essentielle!



Le conseil de bassin de la rivière Etchemin reçoit du financement afin de lutter contre la berce du Caucase dans la MRC de La Nouvelle-Beauce

Par Andréane Chabot, directrice générale du CBE

Dans le cadre du fonds du Pacte Rural 2014-2019 de la MRC de La Nouvelle-Beauce, le Conseil de bassin de la rivière Etchemin (CBE) a reçu une aide financière de 10 000\$ afin de mettre en œuvre le projet Mise en valeur des paysages de La Nouvelle-Beauce visant le déploiement d'une équipe volante pour la lutte à la berce du Caucase. Ce projet vise à freiner la propagation rapide de cette plante en Nouvelle-Beauce et ainsi augmenter l'accessibilité de la rivière et de ses tributaires aux citoyens.

Plusieurs mentions ont été rapportées à nos partenaires concernant des plants situés sur le territoire de la MRC de La Nouvelle-Beauce. Les citoyens ne savent pas comment bien s'en départir et sont rarement au courant de sa dangerosité. Pour remédier à cette situation, le CBE a fait parvenir par la poste aux citoyens de Nouvelle-Beauce des outils de sensibilisation afin de les aider à identifier la berce du Caucase, à comprendre ses effets et à connaître les mesures à prendre pour lutter contre cette plante.



**Colonie de berce du Caucase, ruisseau
Fourchette, St-Isidore 2014**

L'une de ces mesures était de contacter le CBE, du lundi au vendredi entre 8h et 16h, afin que son équipe volante puisse dans un premier temps valider la présence de la berce du Caucase lorsque des signalements étaient rapportés au CBE, puis de traiter les sites envahis et d'en faire le suivi. De plus, le CBE a sensibilisé les municipalités et les citoyens afin qu'ils soient outillés si une situation similaire survient de nouveau. Une formation pratique sur le terrain a été organisée au mois d'août en ce sens.



Opération PAJE : bilan du CBE pour 2014-2015

Par *Andréane Chabot, Directrice générale du CBE*

L'opération PAJE (Programme Action Jeunesse en Environnement) est une démarche régionale intégrée et durable qui a pour but d'améliorer la qualité de notre environnement par des activités concrètes réalisées par des élèves de niveau primaire ou secondaire. Dans la région, c'est un projet pilote financé par le Forum jeunesse régional de Chaudière-Appalaches à la hauteur de 50 000\$ et dont la Commission scolaire des Navigateurs en est le promoteur. Dès l'hiver 2014, le CBE, en tant que partenaire, a piloté l'opération PAJE dans quelques écoles primaires de son territoire, soit l'école Provencher de Saint-Anselme, le service de garde de St-Isidore, l'îlot des Appalaches ainsi que le Centre de Formation en Entreprise de Récupération (CFER) à Lévis.

Une classe de chacune de ces écoles a reçu un incubateur à Omble de fontaine et 50 alevins dont ils se sont occupés pendant près de deux mois. Lors de la journée de remise du matériel, une formation en classe portant sur la vie dans les cours d'eau, l'habitat et l'anatomie du poisson a été présentée aux élèves par Mme Véronique Brochu, chargée de projets au



Mise à l'eau d'alevins, Décharge de la Grande Ligne, 2015

CBE. Aux mois de mai et juin 2014, ces élèves se sont rendus au ruisseau de la Décharge de la Grande Ligne à St-Isidore afin d'effectuer la mise à l'eau de leurs alevins. En plus de la mise à l'eau, des ateliers sur les reptiles et les amphibiens, sur l'identification des poissons et un atelier de plantation d'arbustes et de délimitation de la bande riveraine ont été réalisés avec les jeunes. À la fin de cette journée, chaque élève est reparti avec un arbre à planter là où il le souhaitait, mais en prenant soin de mettre en application les notions apprises lors de l'activité!

Cette expérience a été renouvelée en 2015 avec 6 classes sur le territoire du CBE soit : le centre le Portage, l'école secondaire de St-Anselme, le service de garde de St-Isidore, le Centre de Formation en Entreprise de Récupération (CFER), l'école l'Horizon à St-Jean-Chrysostome et l'école l'Aubier à St-Romuald.



LE CBE EN BREF

Commande regroupée de végétaux, le CBE franchit le cap des 125 000 arbres et arbustes distribués!

Comme chaque année depuis 2008, le CBE met en place la commande regroupée de végétaux en procédant à l'envoi d'un bon de commande pour des arbres et arbustes à tous les acteurs de l'eau de son territoire (municipalités, club agroenvironnemental, associations de lac, producteurs agricoles, etc.). Pour l'année 2014, le CBE a distribué un total de 3 504 arbustes et de 1 000 arbres lors de la journée du 22 mai 2014. Pour l'année 2015, c'est 2 221 arbres et 303 arbustes qui ont été distribués au printemps.

Le CBE est très fier de cette initiative lancée en 2008. En 7 ans, ce sont 118 068 arbres et 10 582 arbustes qui ont été distribués et plantés dans les bassins versants du territoire du CBE, pour un **grand total de 128 650 végétaux.**



Commande de végétaux, 2014

Poursuite des suivis fauniques sur le territoire

À l'été 2014 et 2015, le CBE a procédé au suivi de l'Ombre de fontaine sur son territoire par l'installation de bourolles de capture dans les secteurs ayant faits l'objet d'aménagements piscicoles par le CBE ou le comité de mise en valeur de la rivière Le Bras (CMVRLB).



Installation d'une bourolle, St-Isidore, 2015



Pour la saison 2014, un total de 12 Ombles de fontaine a été capturé sur 10 stations d'échantillonnage et plusieurs autres ont été aperçus dans diverses sections des cours d'eau. Les Ombles capturés se retrouvent dans les secteurs de Saint-Isidore et Sainte-Marguerite. Dans la décharge de la Grande Ligne et ses tributaires, nous avons confirmé l'utilisation par la truite mouchetée d'au moins 6 aménagements fauniques réalisés en 2011 et 2012.

Pour la saison 2015, 8 stations d'échantillonnage ont fait l'objet d'un suivi. Au total, 311 individus ont été capturés, représentant 10 espèces distinctes (principalement le Naseaux noir et l'Épinoche à 5 épines). De ce total, 11 Ombles de fontaine ont été capturés sur 5 stations d'échantillonnage et plusieurs autres ont été aperçus dans diverses sections des cours d'eau. Les Ombles capturés se retrouvent dans les secteurs de Saint-Isidore et Sainte-Claire.

Le CBE participe à l'Exposition du bassin de la Chaudière

Du 16 au 19 juillet 2015, le CBE a tenu un kiosque dans le cadre de l'édition annuelle de l'Exposition du bassin de la Chaudière, à St-Isidore.

Ainsi, le CBE avait la chance de présenter son territoire et sa mission aux

participants. Il a également présenté les différents projets réalisés et en cours afin que les participants en apprennent davantage sur notre organisme!



Journée de formation et de sensibilisation sur les oiseaux champêtres

Au mois de novembre 2015, le CBE organisera une journée de formation et de sensibilisation sous le thème « Pourquoi favoriser les oiseaux champêtres? ». Cette journée ce veut être une journée d'échanges avec les producteurs agricoles sur le déclin de plusieurs espèces en Chaudière-Appalaches ainsi que sur les modifications des pratiques agricoles et des aménagements qui pourraient être possibles. **Pour plus d'information** sur le sujet, contactez Véronique Brochu, chargée de projets au CBE (418-882-0042).



Le CBE organise une 5^e Cérémonie de reconnaissance

Le mardi 6 octobre prochain, une 5^e Cérémonie de reconnaissance se tiendra dans la salle du conseil municipal, à l'hôtel de ville de Lévis. Cet événement permettra aux participants de rencontrer des personnes actives dans la mise en valeur et la protection des bassins versants sur le territoire du CBE. Ces acteurs proviennent de plusieurs secteurs d'activité : agricole, forestier, scolaire, récréotourisme, industriel, municipal, etc.

À cette occasion, le CBE procédera à la signature de nouveaux contrats de bassin. Un contrat de bassin est un engagement moral et volontaire de la part d'un ou de plusieurs acteurs du milieu visant, dans la cadre de notre Plan directeur de l'eau, l'atteinte d'objectifs en lien avec la mise en valeur et la protection de l'eau et des ressources qui lui sont associées.

Projet Oléoduc Énergie Est sur le territoire du CBE

Le projet de pipeline de TransCanada, Oléoduc Énergie Est, long de 4 600 km et dont le tracé s'étend de l'Alberta jusqu'au Nouveau-Brunswick, prévoit traverser, seulement au Québec, près de 650 cours d'eau. Sur le territoire du CBE,

la rivière Etchemin fait partie de ces cours d'eau. Bien que pour l'instant les détails concernant plusieurs aspects de ce projet ne soient pas publiés, le CBE continue de s'alimenter avec les informations dont il dispose.

Une rencontre avec des représentants de TransCanada pour le projet Énergie Est sera prévue dans les prochaines semaines afin que chaque OBV ayant des questions concernant le projet soit entendu.

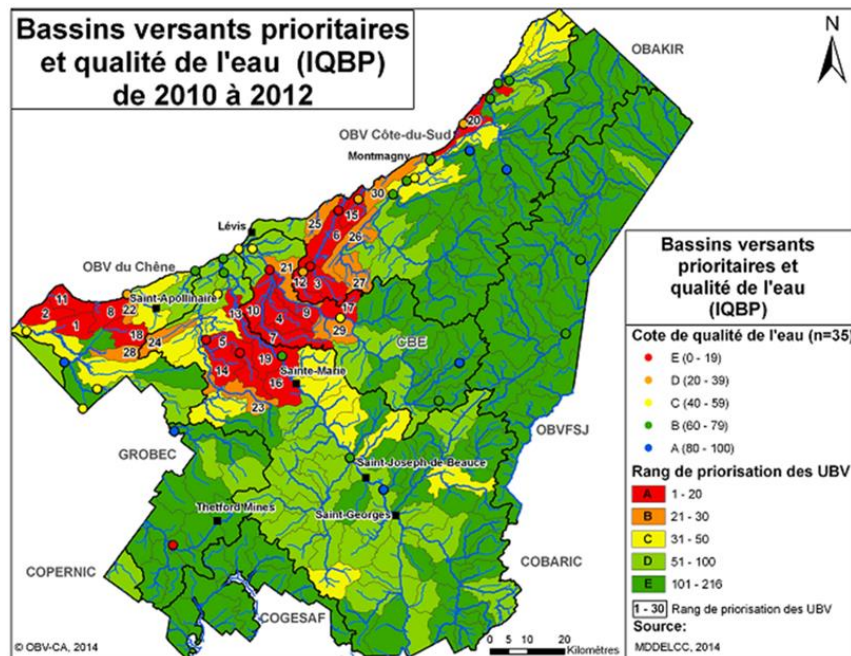


LES PARTENARIATS ET COLLABORATIONS DU CBE

Identification des sous-bassins versants agricoles prioritaires en Chaudière-Appalaches

Le projet d'identification des sous-bassins versants agricoles prioritaires est un projet conjoint des OBV de la région de Chaudière-Appalaches. Il visait à faire un portrait des zones prioritaires d'intervention pour lesquelles la dégradation de la qualité de l'eau semble provenir majoritairement du secteur agricole. Il a été réalisé par le COBARIC et le GROBEC d'octobre 2013 au 1er août 2014.

Le résultat de ce projet est une liste priorisant les bassins versants pour la tenue d'éventuels projets collectifs en milieu agricole. Un portrait a été rédigé pour 21 de ces bassins. Le projet a vu le jour grâce au Programme Prime-Vert, sous-volet 3.1 – Approche régionale avec une aide financière du ministère de l'Agriculture, des Pêcheries et de l'Alimentation du Québec (MAPAQ). Parmi les 30 bassins à prioriser, 7 se retrouvent dans la zone d'intervention du CBE, soit dans l'ordre : en 4e position l'UBV ruisseau Fourchette, en 7e position l'UBV rivière Le Bras – Amont, en 9e position l'UBV Basse Etchemin (St-Anselme), en 10e position l'UBV rivière Le Bras – Aval, en 17e position l'UBV Basse Etchemin (Honfleur), en 21e position l'UBV Basse Etchemin (St-Henri) et finalement en 29e position l'UBV Basse Etchemin (Ste-Claire).





Projet d'acquisition de connaissances sur les eaux souterraines en Chaudière-Appalaches

Le Projet d'acquisition de connaissances sur les eaux souterraines (PACES) en Chaudière-Appalaches est maintenant complété et l'ensemble des travaux exécutés entre avril 2012 et mars 2015 ont permis de produire un portrait régional de la ressource.

Les résultats de cette vaste étude ont d'ailleurs été présentés aux partenaires du projet le 3 juin 2015 à Scott où étaient rassemblés une trentaine d'intervenants issus pour la plupart du monde municipal.

La région d'étude couvre la Chaudière-Appalaches (14 600 km²), excluant toutefois la Ville de Lévis qui a été couverte par le projet PACES de la Communauté métropolitaine de Québec (CMQ).

Le PACES en Chaudière-Appalaches a fourni les connaissances requises pour favoriser une meilleure gouvernance de l'eau souterraine. Les données acquises, les cartes produites et les analyses consignées dans un rapport pourront renseigner les utilisateurs sur la qualité et la quantité d'eau souterraine, de même que sur sa vulnérabilité, sa recharge, son écoulement et plusieurs autres aspects importants de cette ressource.

Le Projet d'acquisition de connaissances sur les eaux souterraines en Chaudière-Appalaches a été réalisé conjointement par le Centre Eau Terre Environnement de l'INRS (INRS-ETE), par l'Institut de recherche et de développement en agroenvironnement (IRDA) et par le Regroupement des organismes de bassins versants de la Chaudière-Appalaches (OBV-CA) grâce au soutien financier du ministère du Développement durable, de l'Environnement, et de la Lutte contre les changements climatiques (MDDELCC) et de la Conférence régionale des élu(e)s (CRÉ) de la Chaudière-Appalaches. Les partenaires régionaux sont, en plus de la CRÉ et des OBV, huit MRC, les Fédérations de l'UPA et le ministère de l'Agriculture, des Pêcheries et de l'Alimentation du Québec.



4^e édition du Forum régional sur l'eau en Chaudière-Appalaches

Les neuf organismes de bassins versants (OBV) de la Chaudière-Appalaches et le Conseil régional de l'environnement Chaudière-Appalaches (CRECA) sont fiers de vous inviter au Forum régional sur l'eau qui aura lieu le :

Jeudi 10 décembre 2015
Complexe des Seigneuries de Saint-Agapit
1800, avenue Bergeron, Saint-Agapit (Qc), G0S 1Z0

L'objectif de la journée de conférences est d'informer et d'outiller le monde municipal sur la protection des sources d'eau potable et la mise en valeur des milieux naturels et la biodiversité dans l'aménagement du territoire. Le Forum régional sur l'eau en Chaudière-Appalaches s'adresse aux gestionnaires (directeurs généraux, aménagistes, urbanistes, etc.), aux élus (maires, conseillers) et aux officiers municipaux (inspecteurs, techniciens en environnement, gestionnaires des cours d'eau), ainsi qu'aux associations riveraines et aux entrepreneurs.

Pour plus d'information, nous vous invitons à communiquer avec M. Jean-François Verrette, coordonnateur du Forum, au 819 980-8038, poste 203, ou par courriel : jf.verrette@grobec.org.

15

LES ORGANISMES DE BASSINS VERSANTS ET LE CONSEIL RÉGIONAL DE L'ENVIRONNEMENT DE LA CHAUDIÈRE-APPALACHES VOUS INVITENT AU

4^e ÉDITION

FORUM RÉGIONAL SUR L'EAU EN CHAUDIÈRE-APPALACHES

JEUDI 10 DÉCEMBRE 2015 COMPLEXE DES SEIGNEURIES DE SAINT-AGAPIT

FIER PARTENAIRE DE L'ÉVÉNEMENT

naturive inc.
penser eau futur



Le CBE est l'organisme responsable de la planification, de la concertation et de la conciliation des usages de l'eau ainsi que le chef de file de la mise en œuvre de la gestion intégrée de l'eau à l'échelle des bassins versants de son territoire d'intervention de 1 580 km².

Sa mission s'appuie sur trois facteurs : la mobilisation de tous les usagers de l'eau sur le territoire des bassins versants, la coordination des actions ayant un impact sur l'eau et les écosystèmes qui y sont associés ainsi que la participation citoyenne.

Ainsi, le CBE agit en tant que table de concertation auprès des usagers des bassins versants de sa zone d'intervention.



Conseil de bassin de la rivière Etchemin

219- B rue Commerciale
St-Henri (Québec)
GOR 3E0

Tél. : 418-882-0042

Télec. : 418-882-0045

www.etchemin.qc.ca

Membres du conseil d'administration 2015-2016 :

Secteur Municipal

Gaétan Patry MRC de Bellechasse

Donald Therrien MRC de Bellechasse

Denis Laflamme MRC Les Etchemins

Réal Turgeon MRC de La Nouvelle-Beauce

Pierre Lainesse Ville de Lévis

Gilles Jean St-Nérée

Martin Boisvert St-Isidore

Secteur Économie

James Allen UPA Dorchester

Guyline Bergeron UPA Nouvelle-Beauce

2 postes vacants Agricole

1 poste vacant Forêt

Moïse Cantin Pisciculture des monts de Bellechasse

Marc Brochu Bropar inc.

Alexandra Agagnier Boralex

Marie-Andrée Dubé Valero

Secteur Environnement

François Duchesneau Amis de la vallée du St-Laurent

Hélène Bibeau Asso. des riverains du lac Pierre-Paul

Denis Brochu CMVRLB

Liliane Bédard Club du lac O'Neil

Secteur Citoyen

Denis Vien

Brigitte Lebrasseur

1 poste vacant

Secteur Communautaire

2 postes vacants

Secteur Gouvernemental

Annie Goudreau MAPAQ

Raphaël Demers MDDELCC

Simon Castonguay MAMOT