



Le Symbiose

Dans cette édition du Symbiose :

Mot du président.....	4
Mot de la directrice générale	5
L'ÉQUIPE 2020	6
Situation avec le Covid-19	10
Télétravail pour tous!	11
Les membres du CBE	13
Chronique d'un membre.....	14
Projets de sensibilisation.....	15
Table de concertation de la rivière le Bras	16
Projet Découverte hebdomadaire	17
Ensemble, plantons des arbres!	18
Activités avec les écoles.....	19
Une journée gratifiante pour la relève!.....	20
Projets d'acquisition de connaissance.....	21
Des rivières surveillées, s'adapter pour l'avenir	22
Réseau de suivi de la qualité de l'eau du fleuve Saint-Laurent.....	23
Inventaire des frayères potentielles à Doré de l'embouchure de la rivière Etchemin.....	24
Projet de contrôle de l'érosion et de sédimentation dans le bassin versant de la rivière à la Scie	25
Le CBE, déjà 20 ans	27
Projets d'intervention sur terrain.....	29
Aménagement de l'Étang des sœurs, rivière aux Billots	30
La lutte à la berce du Caucase.....	31



Revégétalisation des bandes riveraines de la rivière Etchemin dans la zone urbanisée de Saint-Henri	32
Projet îlots boisés	34
Projets à venir	36
Adaptation des activités du mois de l'eau malgré la COVID-19.....	37
Rendez-vous Bioblitz sur le territoire du CBE	38
Le cbe en bref	39





MOT DU PRÉSIDENT



Chères lectrices et chers lecteurs,

Comme tout le Québec, le CBE a été frappé par l'annonce du confinement imposé par le gouvernement du Québec à la mi-mars pour contrer l'impact de la COVID-19. Heureusement, notre équipe a pu rapidement se mettre en télétravail et poursuivre la majorité de ses activités en conformité selon les exigences de la santé publique et le travail se poursuit rondement. Félicitations à toute l'équipe, grâce à leur initiative, nous avons pu poursuivre, normalement dans les circonstances, notre mission.

En effet, malgré cette situation, l'eau continue à couler et nous devons poursuivre nos actions en vue d'améliorer la qualité de notre milieu. À la lecture de ce numéro de Symbiose vous serez à même de le constater. La pêche blanche a pu se réaliser avant le confinement, nous poursuivons la distribution d'arbres qui protégeront nos milieux riverains, nous ferons le suivi des aménagements réalisés dans le passé, pour nous assurer de leur pérennité, sans oublier la surveillance que nous faisons de la qualité de nos cours d'eau et bien d'autres réalisations.

De plus, nous pouvons compter sur l'engagement des associations de lac qui s'impliquent bénévolement à l'amélioration de leur plan d'eau, comme vous pourrez le constater dans l'article rédigé sur le lac Pierre-Paul. Le Symbiose présentera les réalisations faites dans les autres lacs dans ses prochains numéros. Merci aux associations de lac et aux municipalités qui les supportent.

Le bassin de la rivière le Bras demeure toujours une préoccupation pour le CBE, malgré les efforts réalisés au fil des années par plusieurs intervenants dont trois projets importants du CBE, l'eau de ce sous bassin de la rivière Etchemin, bien qu'elle se soit améliorée sur certains aspects, demeure de mauvaise qualité. Le CBE poursuivra ses efforts avec la collaboration des agriculteurs, du MAPAQ, des municipalités, de citoyens et des entreprises. Ensemble nous pourrions faire la différence.

Malgré la pandémie, nous tiendrons notre AGA le 11 juin cette année, mais de façon virtuelle, nous vous y attendons.

Merci à tous pour votre collaboration

François Duchesneau, Président



MOT DE LA DIRECTRICE GÉNÉRALE

Chères lectrices, chers lecteurs,

L'année 2020 sera marquante pour le CBE de plusieurs manières. Dans un premier temps, le Conseil de bassin de la rivière Etchemin fête cette année ses 20 ans d'existence. Cela fait donc 20 ans qu'un petit groupe d'acteurs du milieu, préoccupé par la qualité de l'eau de la rivière, a décidé de mettre sur pied un organisme afin de reprendre en main la qualité de l'eau du bassin versant. 3 ans plus tard, l'organisme faisait partie du projet pilote du ministère de l'Environnement ou 33 bassins versants prioritaires, par le biais des organismes qui les représentaient, ont reçu le mandat de réaliser les premiers plans directeurs de l'eau. En 2009, la gestion de l'eau par bassin versant est déployée à la grandeur du Québec méridional. Aujourd'hui, le CBE a 2 PDE à son actif, plusieurs actions réalisées afin d'améliorer la qualité de l'eau des bassins versants et des ressources qui lui sont associées et est au cœur de la concertation avec les acteurs du milieu sur son territoire.



5

Dans un deuxième temps, le CBE n'échappe pas à la situation actuelle causée par la Covid-19. Depuis maintenant la mi-mars, l'équipe du CBE poursuit ses différents mandats en télétravail. Avec le déconfinement graduel, les travaux terrains peuvent tout de même commencer, mais certaines activités prévues ont dû être annulées. Et parlant de l'équipe, je suis fière de vous annoncer que Mme Zineb Bennani est restée au sein du CBE à la suite de mon retour. Elle occupe depuis janvier le poste de directrice des opérations et me seconde dans plusieurs tâches administratives. Nous avons également offert un poste de professionnelle en géographie à notre énergique Élisabeth, qui était stagiaire l'été passé. Enfin, je souhaite également la bienvenue dans l'équipe à Mme Louise Brodeur, une personne dévouée qui met tout son cœur dans la comptabilité de l'organisme. Malgré la situation, vous serez à même de constater en lisant ce bulletin que l'équipe du CBE travaille sur des axes très diversifiés.

Bien sûr, tous ces projets ne peuvent être réalisés sans l'appui de nos précieux partenaires; nos bailleurs de fonds, mais également les producteurs agricoles, les professeurs, les municipalités, les ministères et les citoyens.

Sur ce, je vous invite à parcourir les pages de ce bulletin et d'en apprendre davantage sur les projets menés par le CBE!

Bonne lecture!

Andréane Chabot

Andréane Chabot, Directrice Générale



L'ÉQUIPE 2020



Andréane Chabot est la directrice générale du CBE et titulaire d'un baccalauréat en géographie et d'une maîtrise en biogéosciences de l'environnement. Elle travaille dans l'univers des organismes de bassins versants depuis 2012.

Andréane a rejoint l'équipe du CBE en 2014 et assume le poste de directrice générale depuis 2015. Avec l'aide de son équipe, elle établit de nouveaux partenariats afin d'élaborer et de

mettre en œuvre des projets sur le territoire de l'organisme.



Zineb Bennani est titulaire d'un baccalauréat en génie des eaux de l'université Laval et d'un diplôme des études supérieures universitaires en Biologie au Maroc. Elle a développé ses connaissances et ses compétences en gestion de projets en tant que chargée de projets dans le respect des échéanciers et des budgets au sein de l'organisation environnementale Eau secourt au centre de l'environnement Frédéric Back. Pendant ce mandat, elle a géré plusieurs projets de protection de la quantité de l'eau et d'amélioration de sa qualité, de réduction des gaz à effets de serre responsables du changement climatique. Zineb a rejoint l'équipe du CBE en tant que directrice générale par intérim avant d'occuper son

poste actuel, celui de directrice des opérations. Elle s'assure de la saine coordination des projets et seconde la directrice générale dans ses tâches. Elle est également en charge des dossiers sur les espèces exotiques envahissantes et l'étude de vulnérabilité de la prise d'eau potable.



Florian Perret est titulaire d'un baccalauréat en Géographie et Aménagement et d'un diplôme d'ingénierie de l'espace rural à l'Université Lyon III en France en 2015. Il a complété une maîtrise en Biogéosciences de l'environnement de l'Université Laval en 2017.

Florian a rejoint l'équipe du CBE en juin 2018 et assume le poste de chargé de projet Plan Directeur de l'Eau (PDE). Ses expériences acquises au fil de sa carrière en rédaction de plans de gestion pour des réserves naturelles, en relevés de terrain, en inventaire écologiques et en cartographie sont des atouts qui lui permettront assurément de réaliser les différents mandats qui lui sont confiés.



France Gagnon est diplômée en baccalauréat en biologie à l'UQAC et cumule plus de 20 années d'expérience dans le milieu de l'agriculture, soit 7 années en horticulture ainsi que 13 autres années à titre de propriétaire d'une entreprise agricole.

France s'est jointe à l'équipe du CBE en juin 2018 à titre de chargée de projets en milieux agricoles. Elle met à profit ses connaissances et son expertise au service, entre autres, de nos producteurs agricoles et à l'amélioration des pratiques culturales.

Cette année encore, **Charles-Antoine Fillion** fait partie de l'équipe à titre de technicien en bioécologie après avoir gradué au printemps 2019 au Cégep de Sainte-Foy. Il a intégré l'équipe à titre de stagiaire en 2019 et resté de façon permanente au poste de technicien en bioécologie.

Après avoir contribué au développement de certains projets au cours de l'hiver et du printemps, Charles-Antoine participera à l'ensemble des interventions terrain menées par le CBE. Les projets en milieux hydriques et humides constitueront une bonne partie des projets estivaux auxquelles il participera. Il appuiera également ses collègues pour les plantations en bandes riveraines et les interventions de lutte à la berce du Caucase.





Élisabeth Rainville est nouvellement diplômée de l'Université Laval. Son baccalauréat en géographie lui a permis de comprendre plusieurs enjeux reliés à la ressource eau et à l'environnement. Elle a rejoint le monde des OBV en 2018 et a intégré l'équipe du CBE au terme d'un stage de 4 mois à l'été 2019 où elle a développé un fort intérêt aux activités liées à la gestion de l'eau. Élisabeth présente un profil multidisciplinaire puisqu'elle s'intéresse autant à l'éducation relative à l'environnement, aux projets agricoles et aux projets terrain.

Avec comme objectif de mettre ses connaissances à l'œuvre dans un domaine lui tenant à cœur, Élisabeth se joint à l'équipe du CBE en tant que professionnelle en géographie. Ainsi, son expérience avec le domaine de l'éducation l'aidera

à réaliser des activités pédagogiques de sensibilisation auprès des élèves du primaire et du secondaire. Sa joie de vivre contagieuse et sa bonne humeur sont un atout pour ces activités.



Pascale Angleviel, originaire de la Nouvelle-Calédonie, a obtenu un diplôme d'ingénierie dans les sciences et technologies de l'eau de l'école Polytech Montpellier en 2015 et un baccalauréat en sciences biologiques dans la gestion des écosystèmes aquatiques de l'université de Montpellier en 2016. Elle rejoint l'équipe du CBE en mai 2020 en tant qu'agente de communication et de mobilisation, après trois années dans l'animation et l'administration. Elle pourra ainsi mettre en application ses compétences dans la communication, mais également son savoir dans le domaine de la gestion des ressources en eau.



Louise Brodeur cumule plus de 30 années d'expérience dans le domaine de la comptabilité. En plus de son professionnalisme, Louise est une personne positive et dynamique qui n'hésite pas à relever de nouveaux défis. En effet, aujourd'hui en préretraite, elle continue à s'impliquer dans la communauté et à mettre à profit son expérience. Dotée d'une capacité de motivation contagieuse, elle est une véritable source d'inspiration pour toute l'équipe. Louise fait partie de l'équipe du CBE depuis décembre 2019. Son rôle au sein de l'organisme est d'assurer la comptabilité générale.



Marcelle Razafimahefa, dispose d'une formation de base en construction et un DESS-sciences économiques spécialisées en analyse et politique environnementales, obtenu à l'Université d'Antananarivo à Madagascar en 2013. Elle a complété un certificat de second cycle dans le programme de qualification en urbanisme à l'Université de Montréal en 2018 en équivalence d'une maîtrise en urbanisme et aménagement du territoire, obtenue à l'université de Liège en Belgique en 2015. Elle a intégré l'équipe du CBE en mars 2019, au poste de professionnelle en géomatique, en charge des bases de données géomatiques de l'organisme, la veille technologique en géomatique et la cartographie au sein de l'organisme.



9

Au courant de la période estivale, nos agents de terrains, **Aurélien Samson, Émilie Guerin, Émilie Croteau et Goeffrey Poulain**, feront partie de l'équipe afin d'aider à la lutte contre la berce du Caucase ainsi que dans les plantations de bandes riveraines. Nous les remercions à l'avance de nous aider à réaliser nos nombreux projets!



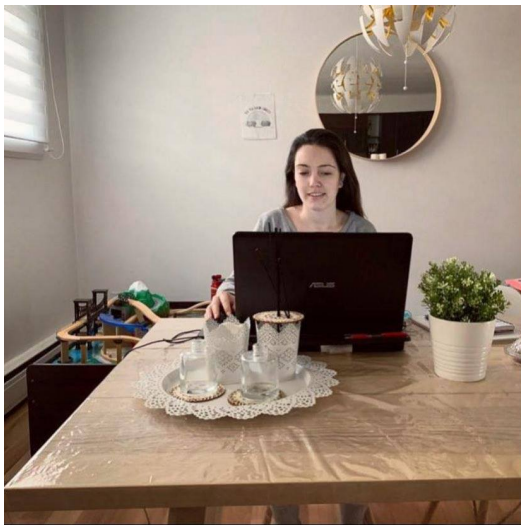


Situation avec le Covid-19



Télétravail pour tous!

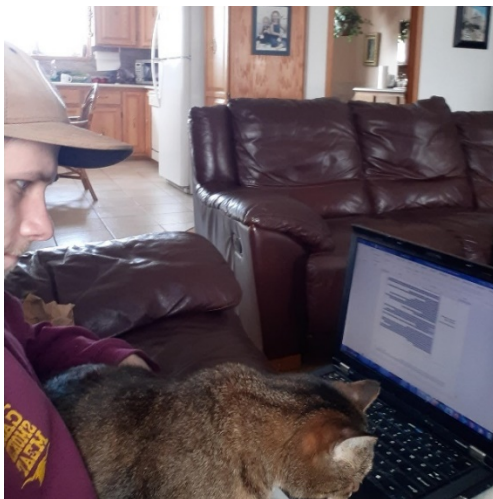
Le début de l'année 2020 a commencé d'une bien drôle de façon avec l'arrivée de la Covid-19 qui a bouleversé notre quotidien. La fermeture des écoles et de plusieurs entreprises jugées non essentielles oblige certains à rester à la maison tandis que d'autres ont la possibilité de continuer leur travail à distance. La situation est bien loin d'être idéale pour plusieurs. Que ce soient les enfants qui viennent cogner à la porte ou simplement le manque de matériel informatique, travailler de la maison n'est pas toujours facile. Beaucoup d'adaptation est nécessaire afin de continuer à être productif.



Le CBE n'est pas épargné par ces problématiques. Depuis plusieurs semaines déjà, toute l'équipe est fidèle au poste, en télétravail, pour poursuivre la réalisation de ses projets tout en évitant la propagation du virus. Chaque membre de cette équipe travaille dur pour surmonter les difficultés du travail à domicile pour que les projets du CBE se réalisent.



Malgré tous nos efforts, certaines activités qui avaient lieu aux mois de mars et d'avril ont été annulées pour éviter les regroupements. La Rencontre annuelle de gestionnaires de Lacs qui était prévue le 19 mars est reportée à l'année prochaine. Les projets de sensibilisation avec les écoles ont aussi été chamboulés puisque le retour en classe semble incertain. Malgré tout, toute l'équipe du CBE continue de travailler pour que toutes les activités aient lieu et soient sécuritaires pour tous. Aussi, une présence importante sur les réseaux sociaux durant la crise de la COVID-19 est maintenue.



Nous travaillons fort pour améliorer la qualité de l'eau du bassin versant!

Ensemble, nous allons nous en sortir!

12



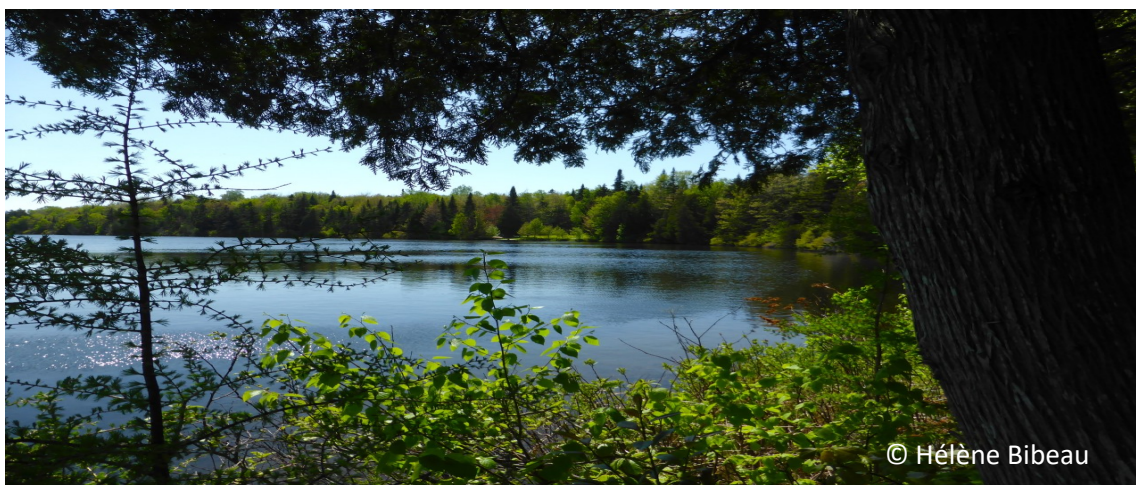


Les membres du CBE



Chronique d'un membre

Depuis plus de 25 ans, la préservation de notre lac et de son environnement est au cœur des préoccupations de l'Association des riverains du lac Pierre-Paul. Au fil des ans, plusieurs démarches effectuées auprès de différents organismes dont principalement, le **Conseil de bassin de la rivière Etchemin**, nous ont permis de recueillir de plus en plus d'informations pertinentes sur notre milieu lesquelles ont guidé nos multiples actions. Ainsi, une plus grande connaissance et une meilleure compréhension des diverses problématiques nous permettent d'intervenir et de poser des gestes concrets.



La prévention est un atout dans la préservation de notre écosystème, la protection de notre environnement et le vieillissement de notre lac. La prévention appartient à chacun de nous, elle passe par un meilleur contrôle du ruissellement, la mise en place d'une bande riveraine adéquate, la mise aux normes de nos installations septiques et l'usage de savons, détergents exempts de phosphore. Ces éléments font partie des conditions gagnantes et essentielles à la santé de notre lac.

Dans cette optique, un comité de préservation regroupant les associations de lac, les organismes de bassin, la MRC et la municipalité a été formé afin de discuter des préoccupations de chacun et trouver des solutions concrètes aux problèmes soulevés. Jusqu'à présent, ce comité a guidé une multitude de réflexions, de discussions et a servi à la mise en place d'actions notamment en ce qui concerne les bandes riveraines et la mise aux normes des installations septiques lesquelles convergeaient vers un même objectif à savoir, préserver l'écosystème, protéger notre environnement et ralentir le vieillissement de nos lacs.



Projets de sensibilisation



Table de concertation de la rivière le Bras

La table de concertation Le Bras s'est réunie le mardi 5 mai dernier pour discuter des actions à prendre afin d'améliorer la qualité de l'eau du bassin versant de la rivière Le Bras. Plusieurs intervenants provenant de différents milieux ont participé à la rencontre. La situation du bassin versant a été présentée grâce aux données de qualité de l'eau prises par le MELCC et par le CBE dès l'année 2007. Ces dernières montrent un taux de concentration de phosphore, de nitrite et de nitrate supérieur aux normes imposées.

Malgré les efforts mis en place durant les dernières années, la situation du sous-bassin semble s'améliorer plus lentement que prévu. C'est pour cette raison qu'une collaboration entre tous les intervenants du milieu est essentielle afin de faire progresser l'état du bassin versant.



À la fin de la réunion, il a été convenu d'établir un plan d'action permettant ainsi de passer à l'action et de réaliser des projets permettant l'amélioration de la qualité de l'eau du territoire. L'aménagement de bandes riveraines végétalisées chez les producteurs agricoles est l'activité retenue par la table de concertation. Il a aussi été convenu de délimiter des zones prioritaires où les différents projets pourraient débiter. Le CBE va donc travailler fort pour que la qualité de l'eau du sous-bassin de la rivière Le Bras s'améliore!



Projet Découverte hebdomadaire

Ce projet, démarré au début du mois de mars, a pour but de faire découvrir le territoire du CBE au public. Né de l'initiative des membres de l'équipe, il est réalisé par l'entremise de la publication de courts textes et de photos sur la page Facebook



du Conseil de Bassin de la rivière Etchemin (CBE). Ces textes, d'une centaine de mots, sont simples à lire et permettent ainsi de relancer, sur une base régulière, l'activité du CBE sur les réseaux sociaux. En effet, les publications sont effectuées de façon hebdomadaire, chaque mardi et jeudi.



Celles du début de semaine présentent un lieu particulier qui mérite d'être connu. Cela peut être un lac, une rivière ou encore un parc, connu ou non, qui représente, aux yeux de l'équipe, un intérêt particulier. La publication du jeudi, quant à elle, présente une espèce animale ou végétale trouvée sur le territoire.

Nous espérons qu'à l'aide de ce projet, la population porte un regard nouveau sur le territoire du bassin versant!



Ensemble, plantons des arbres!

Pour la 14^{ème} année consécutive, le 28 et 29 mai se tiendra notre événement de distribution d'arbres à l'occasion du mois de l'arbre et des forêts. Cette année ne fait pas exception, et ce malgré les circonstances actuelles liées au Covid-19! Tous ceux qui ont demandé des arbres auprès de l'organisme ont été contactés pour programmer un rendez-vous individuel afin d'éviter tout rassemblement. Des mesures de sécurité seront mises en place lors de l'événement pour respecter la distanciation selon les directives gouvernementales.

Près de 50 arbres et 446 arbustes seront redistribués à la communauté afin de sensibiliser les citoyens à l'importance de cette richesse naturelle et collective. Le CBE coordonne à cet effet une commande groupée de 58 espèces, dont des arbres, des arbustes, des vignes, des fougères et des fruitières destinés à la communauté afin de favoriser la stabilisation des berges et un meilleur habitat pour la faune indigène. Les plants gratuits sont généreusement offerts par la Pépinière Boucher!

ENSEMBLE, PLANTONS DES ARBRES!

Le 28 et 29 mai prochain se tiendra notre événement

de distribution d'arbre pour la 14^{ème} année consécutive. Cette année ne fait pas exception, et ce malgré les circonstances actuelles liées au Covid-19! Tous ceux qui ont demandé des arbres auprès de l'organisme doivent aller chercher leurs commandes entre le 28 et le 29 mai 2020 sur rendez-vous.

Les arbres et les arbustes gratuits seront offerts par la Pépinière Boucher!

Paiement des végétaux: chèque, virement Interac

Apportez vos seaux ou vos sacs!

La caisse sur place est à 5 \$ payable en espèce seulement.

Lieu de livraison: à l'arrière de l'aréna de Saint-Henri, au 120 Rue Belleau, Saint-Henri, G0R 3E0.

Information:

Mme France Gagnon au (418) 276 2055 ou par courriel à agricole@cbetchemin.qc.ca





Activités avec les écoles



Le CBE organise chaque année des activités de sensibilisation avec les écoles de son territoire. En temps normal, des activités de plantation d'arbres et d'élevage d'alevin d'omble de fontaine sont organisées chaque printemps avec des écoles. Cette année, la situation avec la Covid-19 bouleverse ces dernières.

Par exemple, l'élevage des alevins d'omble de fontaine a été grandement écourté. En effet, une seule classe de l'école Saint-Joseph, à Lévis, a reçu les précieux pensionnaires et n'a eu que quelques jours pour les observer avant que les écoles ferment leurs portes en raison de la pandémie. Les soins des alevins ont été réalisés par la direction, les seuls membres du personnel ayant accès à l'école. Nous avons toutefois trouvé une façon adaptée aux circonstances pour poursuivre cette activité avec l'aide de l'enseignante qui a réussi à filmer la libération des poissons dans le cours d'eau et la

partager par courriel avec les élèves.

Pour ce qui est des activités de plantations d'arbres, elles ont été complètement annulées. En effet, en plus de ne pas connaître la date de réouverture des écoles, nombreuses sont les directions d'écoles qui ont demandé aux enseignants d'annuler toutes activités parascolaires. Les trois écoles intéressées par l'activité ont donc dû se retirer et annuler. S'il y a bel et bien un retour en classe cette année, l'accent sera mis sur les apprentissages pédagogiques.

Malgré la situation particulière, l'équipe du CBE travaille déjà pour planifier le retour des activités dans les écoles cet automne. Ce n'est que partie remise!

Lien de la vidéo :

https://drive.google.com/open?id=15-KaOOPsb0fWZzuKqJeUI695pDVn_pcb



Une journée gratifiante pour la relève!



Dans le but de stimuler le potentiel récréotouristique associé à l'eau et d'offrir un encadrement pour permettre à la relève de développer un intérêt pour la pêche, le CBE a tenu le 24 février dernier, une activité de pêche sur glace au domaine faunique de Saint-Nazaire avec les jeunes du centre Le Portage de Saint-Malachie.

Le Portage est un centre de réadaptation en toxicomanie pour les jeunes de 14 à 18 ans. L'objectif de la journée était d'initier ces jeunes à la pêche dans un environnement sain et stimulant. C'est lors d'une douce journée ensoleillée que 17 jeunes ont eu la chance de pêcher leur poisson, de procéder à l'éviscération et de le manger pour dîner dans un magnifique chalet du Domaine faunique Saint-Nazaire. Des témoignages touchants ont pu être partagés et l'enthousiasme des jeunes était palpable.



Cette journée a été rendue possible grâce à la bourse Relève de Héritage faune, la fondation de la Fédération québécoise des chasseurs et pêcheurs. Le CBE tient également à remercier le Domaine Faunique et le centre Le Portage pour le succès de l'évènement!



HÉRITAGE FAUNE

La fondation de la Fédération québécoise des chasseurs et pêcheurs



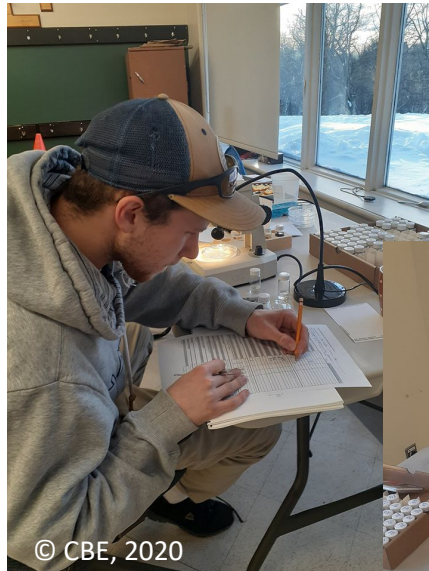
Projets d'acquisition de connaissance



Des rivières surveillées, s'adapter pour l'avenir

En janvier dernier, notre technicien a participé à l'identification des macros invertébrés benthiques de nos stations d'échantillonnage dans le cadre du programme « Des rivières surveillées, s'adapter pour l'avenir ».

Ce projet chapeauté par le G3E (Groupe d'éducation et d'écosurveillance de l'eau) vise à documenter l'impact des changements climatiques sur les écosystèmes riverains et leur biodiversité. C'est impressionnant de voir comment ces petits invertébrés peuvent en dire long sur l'intégrité des milieux aquatiques.



© CBE, 2020



© CBE, 2020



Réseau de suivi de la qualité de l'eau du fleuve Saint-Laurent

Le « Réseau de suivi de la qualité de l'eau du fleuve Saint-Laurent et de certains tributaires » est un projet mis sur pied à l'hiver 2019 par la Communauté métropolitaine de Québec dans le contexte de l'élaboration de la Vision métropolitaine de l'eau et des travaux de la Table de concertation régionale pour une gestion intégrée du Saint-Laurent (TCRQ).

En 2019, le CBE, le COBARIC et l'OBV du Chêne ont prélevé les échantillons de 10 des 40 sites faisant l'objet de prélèvements.

Encore cette année, les équipes des trois OBV procéderont au prélèvement d'eau dans les 10 sites sur une base hebdomadaire de mai à octobre. Il s'agit des 7 sites riverains (Ancien quai Baker, Anse Gingras, Marina de la Chaudière, Parc Anse Benson, Parc Anse Tibbits, Parc Grève Jolliet, Parc Martinière) et des 3 embouchures de rivière (Aulneuse, Chaudière et Etchemin).

Ces prélèvements servent à mesurer la qualité bactériologique et physicochimique de l'eau en vue d'obtenir un portrait de la qualité de l'eau du fleuve Saint-Laurent notamment en ce qui a trait à des sites potentiels d'activités récréatives (baignade, kayak, planche à voile). Le suivi sert aussi à mieux connaître les causes de la variabilité de la qualité de l'eau et à identifier les besoins d'analyse additionnels.



Inventaire des frayères potentielles à Doré de l'embouchure de la rivière Etchemin



Grâce à une subvention accordée par la fondation Héritage Faune dans le cadre du programme d'aide financière «Aménagement/acquisition d'habitats fauniques (AAHF)», le CBE a mis sur pied un projet visant à acquérir des connaissances sur la reproduction du doré dans le secteur de l'embouchure de l'Etchemin. L'objectif de la première phase du projet est d'identifier et de répertorier les sites de reproduction du doré jaune et noir.

Les deux espèces de doré du Québec (doré jaune et doré noir) affectionnent des sites de reproduction similaire et sensiblement dans la même période. La reproduction s'effectue donc de nuit, après la débâcle printanière et lorsque la température de l'eau atteint 6 à 11 °C. La méthode d'inventaire utilisée par l'équipe du CBE comprend des observations nocturnes à l'aide de lampes

protectrices et la pose d'ovocapteurs (surface qui piègent les œufs) aux sites ciblés. Une pêche électrique sera également effectuée à l'été dans le but de répertorier la présence d'individus juvéniles.

C'est donc dans la deuxième semaine du mois de mai que les sorties terrains ont commencé. La communication avec les pêcheurs est également une méthode passive qui permet d'obtenir des informations pertinentes sur la période à préconiser pour effectuer les observations.

Avec toutes ces informations, le CBE devrait être en mesure de mieux connaître les sites de reproduction du secteur de l'embouchure et éventuellement, dans une seconde phase du projet, procéder à des aménagements pour améliorer la qualité des sites de reproductions et a effectué de la sensibilisation auprès des pêcheurs.



HÉRITAGE FAUNE

La fondation de la Fédération québécoise des chasseurs et pêcheurs





Projet de contrôle de l'érosion et de sédimentation dans le bassin versant de la rivière à la Scie

Le Conseil de Bassin de la rivière Etchemin (CBE) a mis sur pied un projet visant à contrôler et à réduire les obstructions et les apports en sédiments du bassin versant de la rivière à la Scie et des Couture.

La problématique d'érosion et de sédimentation sur les cours d'eau du territoire Etchemin | Lévis-Est fait déjà l'objet d'une attention particulière. Cette problématique se fait toutefois plus inquiétante dans le bassin de la rivière à la Scie. De plus, la présence de nombreux obstacles à la migration du poisson nuit à son établissement dans ces cours d'eau.

Dans la première phase du projet, le CBE cherchera à connaître les sites problématiques et à les caractériser. Par le fait même, des analyses physicochimiques de l'eau seront effectuées à l'aide de la trousse HACH pour obtenir des données sur la provenance des matières en suspension dans l'eau. Des collecteurs à sédiments seront également posés pour obtenir des données quantitatives sur les sédiments provenant des tributaires.

Dans la deuxième phase du projet qui aura lieu à l'été 2021, le CBE souhaite procéder à des correctifs aux sites problématiques répertoriés en 2020. Pour ce faire, des méthodes de restauration de berge telles que le génie végétal, la plantation et dans certains cas l'enrochement seront employées. La destruction des obstacles majeurs pourra également être effectuée.

À terme, ce projet permettra entre autres de restaurer la connectivité écologique dans le bassin versant et d'améliorer la qualité de l'eau et des habitats. La réduction des pertes de sol et des effondrements de terrain engendré par la stabilisation des berges aura forcément un effet bénéfique pour les citoyens riverains.

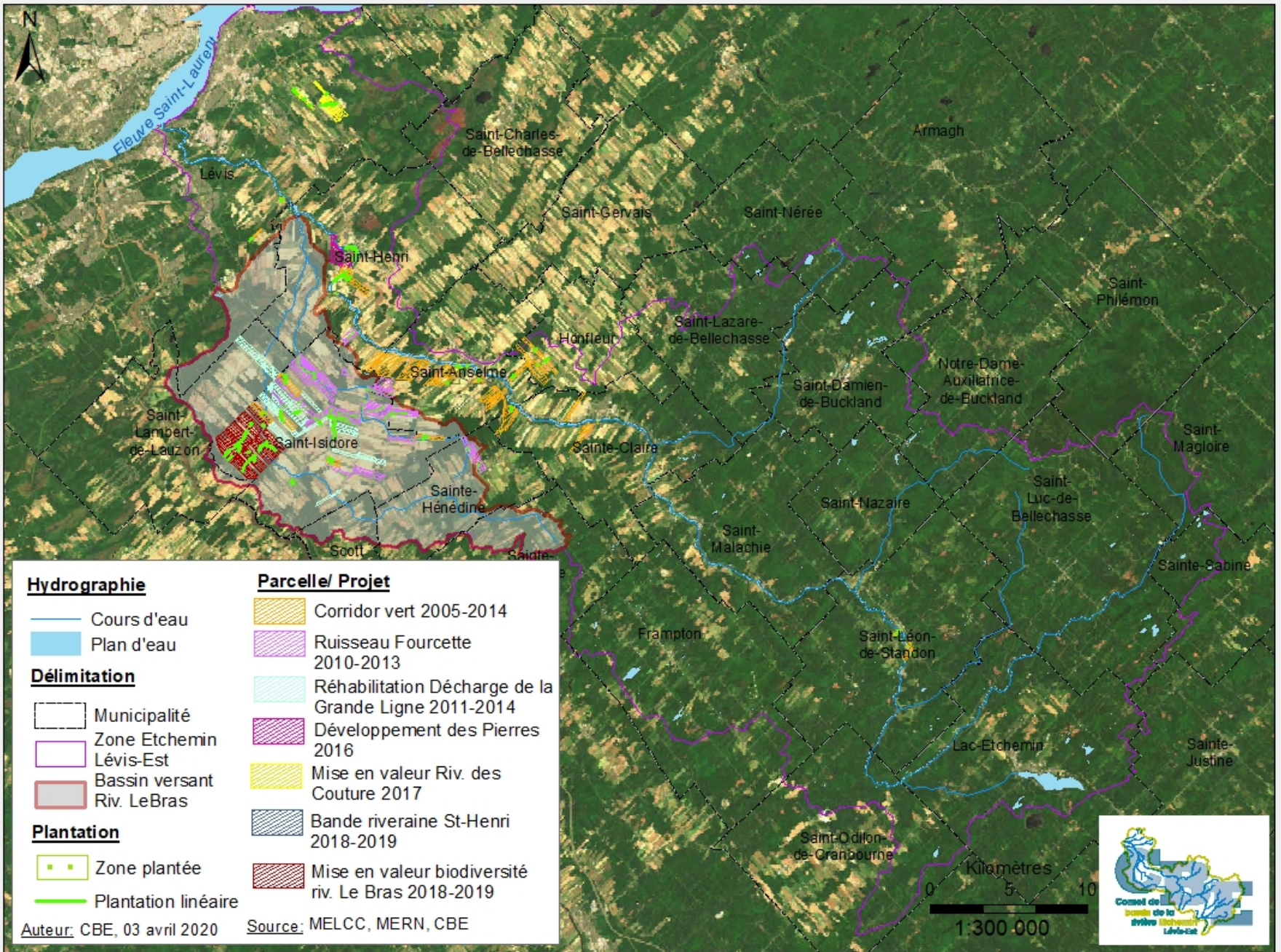


Le CBE, déjà 20 ans

Au cours de ses 20 années d'existence, le CBE a mis en place plusieurs projets ayant pour finalité la protection et la restauration de la ressource eau sur son territoire. Cette année, afin de souligner le 20^e anniversaire du CBE, l'équipe de l'organisme est en train d'effectuer une compilation de tous les projets qui ont été réalisés depuis ses débuts. En effet, que ce soit un projet de plantations d'arbres ou de pêche expérimentale, tous les projets seront sortis des archives afin d'être comptabilisés. De cette façon, le CBE sera en mesure de constater l'avancement et les progrès de l'organisme. La création d'un résumé des activités servira ainsi à évaluer l'atteinte des objectifs que s'était fixés le CBE dans le cadre de la gestion intégrée de la ressource en eau. À l'aide d'outil cartographique, l'organisme pourra aussi estimer sur quelle partie du territoire les activités de sensibilisation, d'aménagement ou de prise de données seront le plus appropriées. De plus, le compte-rendu servira aussi à effectuer des suivis sur des projets anciens.



PROJETS DE PLANTATION 2003-2019





Projets d'intervention sur terrain



Aménagement de l'Étang des sœurs, rivière aux Billots

Le CBE s'est vu octroyer un mandat par la municipalité de Saint-Damien-de-Buckland afin de réaliser l'aménagement des étangs des sœurs en vue d'offrir aux citoyens l'accessibilité aux activités récréatives telles la baignade, la pêche et autres activités nautiques (Paddle, pédalo...). Pour ce faire, un portrait du plan d'eau sera nécessaire pour évaluer l'état de santé du cours d'eau et étudier les impacts et les conséquences que ces aménagements pourraient entraîner. L'équipe travaillera de concert avec la municipalité pour réaliser cet aménagement en offrant un soutien technique, organisationnel et scientifique.

Ce projet s'inscrit dans l'application de notre plan directeur de l'eau au travers de 4 orientations :

- Acquérir des connaissances sur la ressource EAU, assurer le suivi de sa qualité et diffuser l'information pertinente (A4)
- Sensibiliser et éduquer tous les acteurs aux pratiques respectueuses de la qualité de l'eau (A5)
- Valoriser le patrimoine bâti, naturel et paysager (C1)
- Stimuler le développement récréotouristique associé à l'eau (C2)



30

Le projet sera réalisé sur deux années. Cinq phases feront l'objet de la première année (**Soutien et coordination du projet, Diagnose de lac, Caractérisation des milieux humides, Aménagement de l'accès à l'eau, Aménagement d'un sentier**). À la deuxième année, les activités de plantation seront réalisées par la Coopérative locale : Les Choux Gras et impliqueront des écoliers dans le cadre des activités de sensibilisation. Le plan d'eau pourra être accessible aux usagers dès la période estivale 2021.



La lutte à la berce du Caucase

Nous commençons ce printemps la troisième et dernière année du projet de l'Offensive régionale de lutte à la berce du Caucase en Chaudière-Appalaches sur notre territoire. L'équipe du CBE a commencé l'éradication dès la semaine du 4 mai, et ce malgré la période de confinement liée au Covid-19. La présence de la berce du Caucase est considérée comme un danger pour la santé publique, ce qui place l'éradication comme une activité essentielle. Les membres de l'équipe terrain prennent toutes les mesures de sécurité nécessaires afin de limiter à la fois la propagation du virus et de la berce du Caucase. Ils utilisent individuellement leurs véhicules pour se déplacer, respectent la distanciation de 2 mètres et se lavent régulièrement les mains. Lors de l'éradication, ils sont munis d'équipement de protection individuelle : combinaison étanche, gants, bottes et visière. Ces équipements sont efficaces contre la sève de la berce du Caucase, mais elles préviendront également la propagation de la COVID-19 parmi les employés de l'organisme.



Bien que la berce du Caucase soit encore présente sur notre territoire, la présence de la plante se fait de plus en plus faible chaque année. La plupart de nos zones d'interventions ont été débarrassées des plants matures pouvant produire de nouvelles graines. De cette manière, nous avons presque arrêté l'apport de nouveaux spécimens sur le territoire et donc grandement limité la progression de la berce du Caucase. L'éradication complète de l'espèce est encore loin, mais chaque année nous mettons tous nos efforts pour atteindre cet objectif.

Si vous croyez avoir trouvé de la berce du Caucase, appelez au 581-224-6671 ou allez sur le site web www.byebieberceducaucase.qc.ca afin de remplir une fiche de signalement.



Revégétalisation des bandes riveraines de la rivière Etchemin dans la zone urbanisée de Saint-Henri



Le projet de revégétalisation des bandes riveraines du Saint-Henri urbanisé a été initié en été 2018 par une collaboration du Conseil de bassin de la rivière Etchemin (CBE) et la municipalité de Saint-Henri. Ce projet, qui se termine cette année, consiste à évaluer les bandes riveraines des propriétés du secteur urbanisé de la municipalité de Saint-Henri afin de proposer et de réaliser des aménagements de végétaux sur les rives de la rivière Etchemin.

L'été dernier, la réalisation des plantations de végétaux a débuté. Au total, 15 des 41 plans d'aménagements ont été réalisés, ce qui représente 527 nouveaux arbustes sur les berges du cours d'eau. Cette année, l'objectif est de contacter tous les autres propriétaires et de réaliser tous les plans d'aménagements afin de terminer le projet. Il sera possible de choisir un aménagement adéquat tout en respectant les goûts de chacun. Il existe une grande variété d'espèces indigènes qui résisteront beaucoup mieux aux maladies et aux insectes, et demanderont beaucoup moins d'entretien et plusieurs d'entre elles peuvent être très ornementales. Des lettres de communications seront envoyées à tous les propriétaires concernés par le projet. Les rencontres s'effectueront au courant des mois de mai et de juin en respectant les mesures de distanciation en lien avec la situation actuelle. Les plantations commencent dès la mi-mai. À la suite de la saison estivale, un rapport de projet sera réalisé à l'automne.



Nous tenons à remercier la municipalité de Saint-Henri, le GSI environnement, le ministère des Transports du Québec et le Centre des marianistes d'éducation de la foi pour leur soutien dans la réalisation de ce projet.

Un remerciement particulier à tous les citoyens participants!



© CBE, 2019



© CBE, 2019



© CBE, 2019



Projet îlots boisés

Le projet d'îlots boisés, financé par la fondation Héritage Faune, se poursuit cette année. Ce dernier a pour objectif d'améliorer la qualité des habitats fauniques dans les milieux agricoles. Au printemps 2019, deux propriétaires de la municipalité de Saint-Isidore ont participé au projet. C'est donc près de 7 728 km² qui ont été aménagés et pas moins de 406 arbres et arbustes qui ont été plantés.



Au printemps 2020, ce sont 1148 arbres et arbustes qui tapisseront les bandes riveraines élargies de deux autres propriétaires.

L'aménagement d'îlots boisés sur les terres agricoles possède plusieurs avantages du point de vue environnemental, dont l'amélioration des bandes riveraines et de la connectivité des habitats fauniques. Les îlots offrent aussi aux producteurs agricoles une plus-value forestière et leur permettent d'allonger la durée de vie de certaines infrastructures. En effet, en végétalisant les bordures des cours d'eau, cela limite l'érosion réduisant ainsi l'envasement ou le déterrement des sorties de drains et des ponceaux.



© CBE, 2019



© CBE, 2019



Projets à venir



Adaptation des activités du mois de l'eau malgré la COVID-19

À travers les enjeux et objectifs de son plan directeur de l'eau, le CBE a comme mandat de préserver le capital « eau » et de mettre en valeur son utilisation récréotouristique. Pour l'organisme, le mois de l'eau constitue une occasion de promouvoir son implication auprès des citoyens et de l'environnement. Toutefois, considérant l'actuelle pandémie de COVID-19, la mise en place d'activités proposant des rassemblements, de quelque nature que ce soit, est compromise pour le moment.

Le CBE s'est tout de même retourné les manches pour trouver une façon de proposer des activités aux citoyens en éliminant tous les risques de propagation du virus. Voici ce que le CBE offrira pour le mois de juin :

- Concours de dessin de paysages présentant un milieu hydrique ou humide (6 à 11 ans);
- Concours de capsule journalistique présentant des problématiques associées à l'eau sur le territoire du CBE (12 à 18 ans);
- Concours de photos amateurs portant sur la thématique de l'eau.

37

Considérant l'importance d'encourager les commerces et les producteurs locaux, les participants courront la chance de gagner des prix issus des artisans et des producteurs locaux du territoire du CBE. Plus de détails seront disponibles dans les prochains jours.

Cette initiative est rendue possible grâce à la précieuse aide financière du Gouvernement du Québec #StratQcEau #Moisdeleau #QcFierPartenaire





Rendez-vous Bioblitz sur le territoire du CBE



© CBE, 2019

Pour une deuxième année consécutive, le CBE organise un bioblitz dans le but d'éduquer, de sensibiliser et d'acquérir des connaissances sur la biodiversité de son territoire. En raison des circonstances découlant de la pandémie du COVID-19, le CBE a repoussé l'événement à l'automne pour assurer la sécurité des participants et respecter les normes de la santé publique.

Cette année, c'est au parc de l'Abbaye à Lévis que se tiendra l'activité. En plus de proposer à la population une panoplie d'activités en plein air, ce parc est pourvu de paysages grandioses et d'une grande diversité faunique et floristique. Nous aurons prochainement de plus amples détails de l'évènement puisque la date reste toujours à confirmer. Restez à l'affut !



LE CBE EN BREF

Fondé en 2000, le CBE est l'organisme responsable de la planification, de la concertation et de la conciliation des usagers de l'eau sur le territoire des Etchemin et Lévis -Est. Il est le chef de file de la mise en œuvre de la gestion intégrée de l'eau à l'échelle des bassins versants de son territoire d'intervention d'une superficie de 1 580 km².

Sa mission s'appuie sur trois facteurs : la mobilisation de tous les usagers de l'eau sur le territoire des bassins versants, la coordination des actions ayant un impact sur l'eau et les écosystèmes qui y sont associés ainsi que la participation citoyenne.

Ainsi, le CBE agit en tant que table de concertation auprès des usagers des bassins versants de sa zone d'intervention.

Membres du conseil d'administration 2020-2021:

Secteur Municipal

Louis Garon

MRC de Bellechasse

Yves Turgeon

MRC de Bellechasse

Camil Turmel

MRC Les Etchemins

Michel Duval

MRC de la Nouvelle-Beauce

Janet Jones

Ville de Lévis

Réal Turgeon

Municipalité de St-Isidore

Mario Fortier

Communauté métropolitaine de Québec

Secteur Économique

Guylaine Bergeron

UPA Nouvelle-Beauce

James Allen

UPA Dorchester

Jérôme Lapointe

Association des propriétaires de boisés de la Beauce

Marc Pelletier

Expert en environnement aquatique

Secteur Environnement

Denis Brochu

Comité de mise en valeur de la rivière Le Bras

Hélène Bibeau

Association des riverains du lac Pierre-Paul

Suzanne Bisson

Club du lac O'Neil

Denis Vien

CSDN

Pierre Brochu

Association des propriétaires riverains du lac Therrien

Secteur Citoyen

Brigitte Lebrasseur

François Duchesneau

Secteur Communautaire

Denis Vien

Commission scolaire des Navigateurs

Le Conseil d'administration est appuyé par des conseillers gouvernementaux

Anabel Carrier MFFP

Annie Goudreau MAPAQ

Jenny Lessard MSSS

Pierre-Michel Vallée MTQ

Raphaël Demers MDDELCC

Simon Castonguay MAMOT

39

Conseil de bassin de la rivière Etchemin

219- B rue Commerciale

St-Henri (Québec) G0R 3E0

Tél. : 418-882-0042

www.cbetchemin.qc



